

185721

# ΕΞΗΓΗΣΙΣ

ΔΥΩ ΕΝ ΚΕΦΑΛΛΗΝΙΑ: ΠΑΡΑΔΟΣΕΩΝ ΦΥΣΙΚΩΝ  
ΦΑΙΝΟΜΕΝΩΝ

Δημοσιευθεῖσα τὸ πρῶτον διὰ τοῦ ἀπὸ 4 Δεκεμβρίου  
1870 φύλλου τῆς ἑφημερίδος Μερίμνης.

Ἰ π ὀ

Δ. Κ. ΑΝΤΩΝΟΠΟΥΛΟΥ

Ταγματάρχου εἰς τὸ σῶμα τῶν ἐπιτελῶν.



ΤΥΠΟΓΡ. «Ο ΚΛΑΜΟΣ» Γ. ΜΕΛΙΣΤΑΓΟΥΣ ΜΑΚΕΔΟΝΟΣ

(Ὁδὸς Λέκα ἀριθ. 45 κάτωθι τῆς οἰκίας Γ. Ροδίου Λοχαγού.)

ΙΑΚΩΒΑΤΕΙΟΣ

ΔΗΜΟΣΙΑ ΚΕΝΤΡΙΚΗ ΒΙΒΛΙΟΘΗΚΗ  
ΙΩΝ ΣΟΦΙΑΝΟΥ

ΙΑΚΩΒΑΤΕΙΟΣ

ΔΗΜΟΣΙΑ ΚΕΝΤΡΙΚΗ ΒΙΒΛΙΟΘΗΚΗ ΜΟΥΣΕΙΟ ΛΗΘΟΥΡΙΟΥ  
ΣΥΛΛΟΓΗ Π. ΠΑΤΡΙΚΙΟΥ

ΑΛ 52.Φ7.0021



ΕΞΗΓΗΣΙΣ

ΤΩΝ ΕΝ ΚΕΦΑΛΛΗΝΙΑ ΔΥΟ ΠΑΡΑΔΟΞΩΝ

ΦΑΙΝΟΜΕΝΩΝ,

ἤτοι

Τῆς κατὰ τὴν παραλίαν τοῦ Ἀργοςολίου διηνεκοῦς πτώσεως θαλασίου ὕδατος ἐντὸς φυσικῶν καταβοθρῶν, καὶ τῆς ἀένναου ὀριζοντίου κινήσεως πρὸς τὰ ἔμπροσθεν ἢ τὰ ὀπισθεν ἀλληλοδιαδόχως, ὑπερμεγέθους πέτρας, κειμένης μεταξὺ τοῦ πυθμένου καὶ τῆς ἐπιφανείας τῆς θαλάσσης, κατὰ τὴν Μεσημβρινὴν παραλίαν τῆς ἐπαρχίας Πάλλης. (1)

Πολλοὶ βέβαια παρατήρησαν δύο ἐν Κεφαλληνίᾳ φαινόμενα, τῶ ὄντι παράδοξα ἐκ πρώτης ὄψεως.

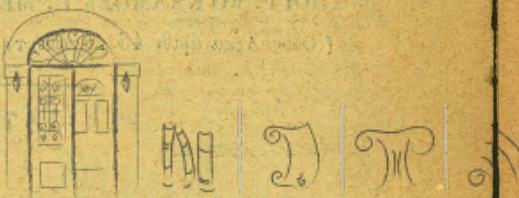
Τὸ μὲν ἐν εἶναι ἡ ἀένναος πτώσις θαλασίου ὕδατος ἐντὸς φυσικῶν καταβοθρῶν, ἣν ἐχρησιμοποίησαν διὰ νὰ κινήσουν τοὺς τροχοὺς ἀλευρομύλων τινῶν, κατασκευασμένων ἐκεῖ. Τὸ δὲ ἕτερον ἡ ἀένναος καὶ ἀνεπαίσθητος κίνησις πέτρας τινὸς μεγίστης κειμένης κατὰ τὴν παραλίαν τῆς ἐπαρχίας Πάλλης, μεταξὺ τῆς ἐπιφανείας τῆς θαλάσσης καὶ τοῦ πυθμένου αὐτῆς εἴτε γαληνίας, εἴτε τρικυμιώδους οὐσίας.

Τὰ δύο ταῦτα περίεργα φαινόμενα, ἂν τὸ μὲν πρῶτον ἰδίαις ἀντελήφθην αἰσθήσεσι, τὸ δὲ δευτέρον, ὡς ἔμαθον παρ' ἄλλων, ἔχει ὀριζόντιον καὶ μικρὰν κίνησιν, πρὸς τὰ ἔμπροσθεν καὶ ὀπισθεν διαδοχικῶς, εἴλκυσαν πολὺ τὴν προσοχὴν μου κατὰ τὸν

(1) Ἡ πέτρα αὕτη, ὑπερμεγέθους οὕσα, κεῖται κατὰ τὴν μεσημβρινοανατολικὴν παραλίαν τῆς ἐπαρχίας Πάλλης καὶ σχεδὸν συνεχρομένη μὲ τὴν παραλίαν ταύτην. ἔχει δὲ κινήσιν τινα πρὸς τὰ ἔμπροσθεν καὶ ὀπισθεν ἀνεπαίσθητον, ἣτις γίνεται καταφανῆς διὰ τοῦ ἐξῆς πειράματος.

Θέτουν μεταξὺ αὐτῆς καὶ τῆς παρακειμένης ὄχθης τῆς παραλίας, λεπίδα τινα μαχηρίου, ἣτις συσφίγγεται οὕτω δταν ἡ πέτρα πλησιάζῃ πρὸς τὴν παραλίαν ἥτοι ἐκτελεῖ τὴν πρὸς τὰ ἔμπροσ ὀριζόντιον αὐτῆς κίνησιν, ὥστε δὲν δύναται ν' ἀποσπασθῇ διὰ τῆς ἀνθρωπίνης σωματικῆς δυνάμεως ἀποσπᾶται δὲ καὶ ἐξέρχεται εἰς τὸν ἄνεμον, ὅπου αὕτη μεταβαίνει διὰ κινήσεως πρὸς τὰ ὀπισθεν, εἰς τὰ

ΙΑΚΩΒΟΥ ΤΕΙΧΙΟΥ  
ΔΗΜΟΤΕΛΕΣ ΚΑΤΗΓΟΡΙΑ ΒΙΒΛΙΟΘΗΚΗ  
ΜΟΥΣΕΙΟ ΛΗΣΟΥΡΙΟΥ



Ι Α Κ Ω Β Α Τ Ε Ι Ο Σ  
ΒΙΒΛΙΟΘΗΚΗ ΜΟΥΣΕΙΟΥ ΛΗΣΟΥΡΙΟΥ  
ΥΠΟΧΡΩΣΗ Π. ΠΑΤΡΙΚΙΟΥ



Ἰανουάριον τοῦ 1867, ὅτε ἀπεστάλην ἐκεῖ δι' ὑπηρεσίαν, ἐν καιρῷ τῶν σεισμῶν, παρὰ τοῦ τότε ἀρχηγοῦ τοῦ ἐν Ἑπτανήσῳ Στρατοῦ, ἀντιστρατήγου Κ. Σ. Μιλίου, παρ' ᾧ διετέλουν ὡς, ὑπασπιστής. Τὰ ἐμελέτησα καὶ, στηριζόμενος ἐπὶ δυνατῶν φυσικῶν ὑποθέσεων, τὰ ἐξήγησα διὰ τῶν κατωτέρω ἐκτεθειμένων ἀρκούντως πειστικῶν σκέψεων.

Α'. Ἡ ἀέναντος πτώσις τοῦ θαλασσίου ὕδατος ἐντὸς τῶν ἐγκάτων τῆς γῆς, ἐξηγεῖται ἐὰν παραδεχθῶμεν ὅτι τὸ ὕδωρ τοῦτο, ἐν τῇ ὑπογείῳ αὐτοῦ ῥοῇ, μεταβάλλει τὴν εἰδικὴν του βαρύτητα, καθιστάμενον ἐλαφρότερον, καὶ κατὰ συνέπειαν ἀναφαινομένον πάλιν καὶ ῥέον, ἐκ σημείου τινὸς τῆς ἐπιφανείας τῆς γῆς. Ἐπειδὴ ἄλλως ἂν ἡ κατάστασις τοῦ ὑπογείου ῥέοντος θαλασσίου ὕδατος ἔμενεν ἡ αὐτῆ, ὡς πρὸς τὴν εἰδικὴν αὐτοῦ βαρύτητα, ἤθελεν εἶσθαι ἀδύνατος ἡ διαρκὴς αὐτοῦ πτώσις ἐντὸς τῆς γῆς ἄνευ διεξόδου τινός. Διεξόδος ὅμως κατὰ τὴν τοιαύτην περίστασιν δὲν δύναται νὰ ὑπάρξῃ οὐδεμία, τῆς ἐπιφανείας τῆς θαλάσσης κατωτέρας οὔσης τῆς λοιπῆς ἐπιφανείας τῆς γῆς, καὶ ὑφισταμένης εἰς οἰονδήποτε μὲν αὐτῆς σημείον τὴν αὐτὴν ἀτμοσφαιρικὴν θλίψιν, καὶ μεγαλητέραν τῆς ἐπιφερομένης εἰς οἰονδήποτε τῆς ἐπιφανείας τῆς γῆς, εἰς οἰονδήποτε δὲ σημείον τοῦ πιθμένου αὐτῆς τῆς θαλάσσης ἔτι μεγαλητέραν. Ἀφ' ἑτέρου δὲ ἂν ὑποτεθῇ ὑπάρχον βάραθρον τι ὑπόγειον, ἐντὸς τοῦ ὁποίου τὸ ῥηθὲν ὕδωρ χύνεται, δὲν δύναται ἢ νὰ ἦναι πεπερασμένης ἐκτάσεως, καθ' ἣν περίπτωσιν καὶ ἡ διάρκειά τῆς ἐν αὐτῷ πτώσεως τοῦ ὑπογείου ῥεύματος ἤθελεν εἶσθαι ἐπίσης πεπερασμένη, ἥτοι μέχρι τῆς πληρώσεως ὀλοκλήρου τοῦ βάραθρου, ὅπερ δὲν συμβαίνει.

Ὅτι δὲ τὸ εἰσερχόμενον εἰς τὰς ῥηθείσας καταβόθρας καὶ ὑπογείως ῥέον θαλάσσιον ὕδωρ, δύναται ν' ἀλλάξῃ εἰδικὴν βαρύτητα, καὶ κατὰ συνέπειαν καθιστάμενον ἐλαφρότερον ν' ἀναφανῇ ῥέον ἐξ ἄλλου τινὸς σημείου, ὡς ἀνωτέρω εἶπον, δύναται ν' ἀποδειχθῇ διὰ τῶν ἐξῆς συλλογισμῶν.

1. Τὸ ὕδωρ τοῦ ὑπογείως ῥέοντος ῥηθέντος θαλασσίου ῥεύματος, διανύον ἀρκετὴν ἐκτασιν καὶ εἰς βαθέα τῆς γῆς στρώματα φθάνον καὶ διατρέχον διὰ μέσου αὐτῶν τὴν ὁδὸν του, ἀποκτᾶ τὴν θερμοκρασίαν τῶν ἰδίων αὐτῶν στρωμάτων, ἧτις διὰ πειραμάτων ἀπεδείχθη αὐξάνουσα κατὰ ἕνα βαθμὸν ῥεωμυρικόν, ὅτε τὸ βάθος αὐξάνει κατὰ 33 περίπου μέτρα.

Αὐξανούσης δὲ οὕτω τῆς θερμοκρασίας αὐτοῦ, καθίσταται εἰ-

δικῶς ἐλαφρότερον, τοῦ τὴν θερμοκρασίαν τῆς θαλάσσης ἔχοντος, καὶ κατὰ συνέπειαν ἐξέρχεται καὶ ῥέει ἐκ σημείου τινὸς τῆς ἐπιφανείας τῆς γῆς. ο. ε. δ.

2. Τὸ ἴδιον θαλάσιον ὕδωρ κατὰ τὴν ἐν τῷ μυχῷ τῆς γῆς ὑπόγειον ῥοὴν του, δυνατόν ἐστίν ν' ἀπολύῃ πολλά τῶν ἐν αὐτῷ διαλελυμένων ἀλάτων, καὶ νὰ γίνεται καὶ θερμότερον ἕνεκα χημικῶν ἐνεργειῶν μὲ σώματα τὰ ὁποῖα κατὰ τὴν ὑπόγειον πορείαν του συναντᾷ ἐν τοῖς κόλποις τῆς γῆς, ἧτις εἶναι μέγιστον χημείον. Ἐκ δὲ τῆς ἐν μέρει ἢ ἐν γένει ἀπαλλαγῆς του ἐκ πολλῶν τῶν διαλελυμένων ἐν αὐτῷ ἀλάτων, καὶ τῆς αὐξήσεως τῆς θερμοκρασίας του, καθιστάμενον εἰδικῶς ἐλαφρότερον ἀναφαίνεται κατὰ συνέπειαν καὶ ῥέει ἐκ τινος σημείου τῆς ἐπιφανείας τῆς γῆς εἴτε ὡς καθαρὸν ὕδωρ, εἴτε ὡς θειοῦχος πηγῆ, εἴτε κτλ. ο. ε. δ.

3. Τὸ ἴδιον ὕδωρ κατὰ τὴν ὑπόγειον πορείαν του, ἀφ' οὗ διατρέξῃ διάστημα τι, δυνατόν νὰ μεταβάλῃ ἐν τῷ μυχῷ τῆς γῆς, εἴτε ἕνεκα τῆς μεγάλης θερμοκρασίας ἣν συναντᾷ εἰς τὰ βαθέα στρώματα αὐτῆς, εἴτε ἕνεκα συναντωμένων σωμάτων, ἰκανῶν νὰ τὸ ἀποσυμβέσωσι διὰ χημικῶν ἐνεργειῶν, εἴτε καὶ ἕνεκα πεπερακτωμένων ἐν τῇ γῇ ἠφαιστειῶν ὑλῶν, τὴν ὑγρὰν αὐτοῦ κατάστασιν εἰς ἀερίωδην, μεταβαλλόμενον εἰς ἀτμούς ἢ ἄλλα αέρια, ἅπερ ἐξέρχονται ἀλλαχόθεν ἕνεκα τῆς μικρᾶς εἰδικῆς βαρύτητος αὐτῶν. ο. ε. δ.

Β'. Ἡ ἀέναντος κίνησις τῆς πέτρας ( ἣν ὁμολογῶ ὅτι δὲν εἶδον, ἀλλ' ἔμαθον ἔχουσαν κίνησιν ὀριζόντιον μικροτάτην διαδοχικῶς πρὸς τὰ ἔμπροσθεν καὶ ὀπίσθεν, καὶ ἀνεξάρτητον τῆς καταστάσεως τῆς θαλάσσης) ἐξηγεῖται ἐὰν ὑποθέσωμεν αὐτὴν συγκεκλιμένην ἀπὸ τρία διακεκριμένα μέρη ἀπαρτίζοντα ἐν ὀλόκληρον καὶ συνεχὲς σῶμα, ὡς ἐφεξῆς.

1. Ἀπὸ τὸ φαινόμενον μέρος τὸ ἐν τῇ θαλάσσει καὶ ἐκτὸς τῆς ἐπιφανείας τοῦ πυθμένος αὐτῆς εὐρισκόμενον.

2. Ἀπὸ ἐν ἄλλο μέρος κρεμάμενον ἐντὸς φυσικοῦ γήϊνου ὑπογείου κουφώματος.

3. Ἀπὸ ἐν τρίτον μεταξύ τῶν δύο πρώτων καὶ μετ' αὐτῶν συνεχόμενον, κείμενον δὲ ἐν τῇ γῇ αὐτῇ τῇ μεταξύ τῆς ἐπιφανείας τοῦ πυθμένος τῆς θαλάσσης καὶ τῆς κορυφῆς τοῦ ῥηθέντος κουφώματος, καὶ μὴ συγκεκολλημένον μετ' αὐτῆς.

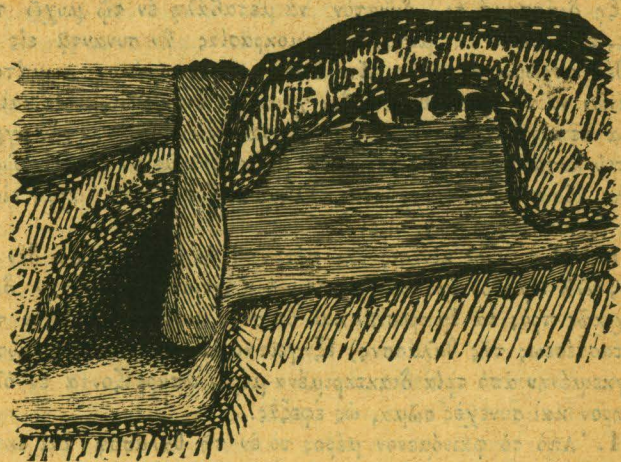
Ἐκ τῶν μέρων αὐτῶν ὑποθέτω τὸ μὲν δευτέρον φράσσον προσημασμένον ὡς ἐπὶ τὸν ὑπόγειον σπῆλαιον, συνεχόμενον ἀφ' ἐνὸς μὲν διὰ ΜΟΥΣΕΙΟΝ ΑΛΕΞΟΥΡΙΟΥ



μεγάλης όπης με τὸ ἄνω ῥηθέν κούφωμα, ἀφ' ἑτέρου δὲ με φυσικὸν ὑπόγειον ὄχετόν, δι' οὗ διέρχεται ὕδωρ, ὑπὸ τὴν ἐπιφανείαν τῆς γῆς ῥέον, καὶ βαΐνον πρὸς τὸν προορισμὸν του τὸ δὲ τρίτον περιβαλλόμενον ἀπὸ χώρον ἐκ σκληροῦ λίθου συγκείμενον, με τὸν ὁποῖον, ὡς ἀνέφεραν, δὲν εἶναι συγκεκολλημένον.

Τούτου τεθέντος τὸ ὕδωρ (ὅπερ δύναται νὰ ἦναι ὑπογείου ρεύματος, σχηματιζομένου ἀπὸ θαλάσσιον ὕδωρ, καταπίπτον εἰς φυσικὰς καταδόθρας, ὁμοίας με τὰς τοῦ Ἄργεστολίου, διότι ἡ Κεφαλληνία εἶναι συριγγώδης) ῥέον διὰ τοῦ ὑπογείου φυσικοῦ ὄχετοῦ του, ἐμποδίζεται πρὸς ἐξακολούθησιν πλήρη τῆς ῥοῆς του, πέραν τοῦ ῥηθέντος σπηλαίου, ἀπὸ τὸν φραγμὸν ὃν συναντᾷ. Συνάξεται λοιπὸν, συνεπείᾳ τούτου, ἐντὸς τοῦ σπηλαίου, ὡς εἰς δεξαμενὴν.

ΣΧΗΜ. 1.



Ἐκ τῆς αὐξήσεως ὅμως τοῦ ποσοῦ αὐτοῦ ἐντὸς τῆς δεξαμενῆς ταύτης καὶ συνεπὼς τοῦ ἀριθμοῦ τῶν ἐξ ὕδατος στρωμάτων, αὐξάνει καὶ ἡ θλίψις ἢ ἐπιφερομένη ἐπὶ τῶν παρειῶν τοῦ σπηλαίου. Κατὰ συνέπειαν ἢ ἐπὶ τῆς πέτρας ὠθησις (poussée) τοῦ ὕδατος αὐξάνει ἐπίσης καὶ ἡ πέτρα ὑποχωρεῖ, ἀφίνουσα δίοδον εἰς τὸ ὕδωρ, ὅπερ ὡς κατράκτης ὑπόγειος πίπτει ἐντὸς τῆς κάτω ἐπιφανείας τοῦ ῥηθέντος φυσικοῦ κού-

φώματος, διὰ νὰ ἐξακολουθήσῃ τὴν ῥοήν του, βαΐνον εἰς τὸν προορισμὸν του.

Τοῦ ὡς εἰς ἀποθήκην ἐν τῇ ῥηθείσῃ δεξαμενῇ συναζομένου ὕδατος ἐλαττωμένου διὰ τῆς ἐν τῷ κούφωματι ῥοῆς αὐτοῦ, ἐλαττοῦται ἐπίσης καὶ ἡ ὠθησις (poussée) αὐτοῦ ἐπὶ τῆς πέτρας, καὶ καταντᾷ μικροτέρα ἀπὸ τὴν συνιστώσαν δύναμιν τῆς διαφορᾶς τοῦ βάρους τοῦ ἄνω ἀπὸ τὸ κάτω μέρος τοῦ ἄξονος τῆς περιστροφῆς τῆς πέτρας, καὶ τὰς παθητικὰς (passives) ἀντιστάσεις, τὰς ἀνθισταμένας εἰς τὴν ὑποχώρησιν ἢ τὴν μετατόπισιν αὐτῆς ἀπὸ τὴν φυσικὴν τῆς θέσιν. Κατὰ συνέπειαν ἢ πέτρα ἐπανέρχεται εἰς τὴν φυσικὴν αὐτῆς θέσιν, μέχρις οὗ συναχθῆ ἄλιν τὸ ἀναγκαῖον ποσὸν ὕδατος, πρὸς παραγωγὴν ὠθήσεως (poussée) ἱκανῆς νὰ ὑπερικήσῃ τὴν τριβὴν τῆς πέτρας ἐπὶ τῆς ἐφ' ἧς στηρίζεται ἐπιφανείας, τὴν ἀντίστασιν τῆς οἰας-δήποτε ἀτμοσφίρας τοῦ βαράθρου (κούφωματος) ἐν ᾧ κρέμαται, τοῦ ὕδατος ἐν ᾧ εὐρίσκεται τὸ ἐκτὸς τοῦ πυθμένος τῆς θαλάσσης μέρος αὐτῆς, καὶ τῆς συνιστώσεως τῆς ῥηθείσης διαφορᾶς τοῦ βάρους τοῦ ἄνω ἀπὸ τὸ κάτω μέρος τοῦ ἄξονος τῆς περιστροφῆς αὐτῆς, ἣτις παράγεται ἅμα ὡς ἀρχισὴ ἢ πέτρα ν' ἀπομακρύνεται ἀπὸ τὴν φυσικὴν αὐτῆς θέσιν τῆς ἰσορροπίας, καὶ αὐξάνει ὅταν αὐξάνῃ καὶ ἡ ἀπομάκρυνσίς της ἀπὸ τὴν θέσιν ταύτην.

Ἡ δὲ κίνησις αὐτῆ τοῦ μέρους τῆς πέτρας, τοῦ κρεμαμένου ἐντὸς τοῦ εἰρημένου φυσικοῦ κούφωματος, ἢ δι' ἀπειροελαχίστων θετικῶν ἢ ἀρνητικῶν αὐξήσεων μεταβαλλομένη, συνεπάγει τὴν κατ' ἀντίστροφον διεθθῆναι κίνησιν, ἣτοι τοὺς παλμούς τοῦ μέρους τῆς ἰδίας πέτρας, τοῦ εὐρισκομένου μεταξύ τοῦ πυθμένος καὶ τῆς ἐπιφανείας τῆς θαλάσσης, τῶν σημείων τοῦ ὁποίου ἢ ταχύτης ἀφ' ἐνὸς μὲν εἶναι ἀνεξάρτητος, σχεδὸν ἀπὸ τὴν κατάστασιν τῆς θαλάσσης, ἐνεργούσης ὡς ἀπλῆς ἀντιστάσεως, ἀφ' ἑτέρου δὲ ἔχει πρὸς τὴν ταχύτητα τῶν σημείων τοῦ ἐντὸς τοῦ κούφωματος ἀπλωρημένου μέρους, ὡς ἔχουν αἱ ἀποστάσεις αὐτῶν ἀπὸ τὸν ἄξονα τῆς κινήσεως, ὅστις εἶναι γραμμὴ ὀριζόντιος κειμένη εἰς τὸ τρίτον μέρος τῆς πέτρας ταύτης, καὶ ὅστις μένει ἀκίνητος.

Ἐπειδὴ ὅμως τὸ πλάτος τῶ ἀνακινήσεων εἶναι μικρὸν, ἔκεται ὅτι τὰ παρὰ τῶν διαφορῶν σημείων τοῦ ἐξωτερικοῦ μέρους τῆς πέτρας καταγραφόμενα τόξα, συμπίπτουν με τὰς ἐφαπτομένας αὐτῶν, καὶ φαίνεται αὕτη κινουμένη (πάλαισα) πρὸς



τὰ ἐμπρὸς καὶ ὀπισθεν ὀριζοντίως. Προσέτι ἐπειδὴ τὸ πλάτος τῶν ἀναλκνήσεων (παλμῶν) αὐξάνει ἢ ἐλαττοῦται δι' ἀπειροσ-  
λαχίστων μεταβολῶν, ἐκ τούτου ἔπεται ὅτι δὲν προξενεῖται οὐ-  
δεμίᾳ αἰφνιδία σύγκρουσις τοῦ τρίτου μέρους τῆς πέτρας ἐπὶ  
τοῦ περιβάλλοντος αὐτὸ σκληροῦ χώρου, καὶ αἱ εἰς ἐπαφὴν ἐ-  
πιφάνειαι αὐτῶν δὲν τρίβονται ἐπαισθητῶς καὶ μένουσιν ἀμετά-  
βλητοι καὶ ἀναλλοίωτοι. ο. ε. δ.

Ἄντι τοῦ διὰ τοῦ ῥηθέντος ὀχετοῦ βεύματος ὕδατος, ἡδύνα-  
τό τις νὰ ὑποθέσῃ διερχομένους ἀτμούς ἢ ἄλλα ἀέρια, καὶ αὕτη  
ἦτον ἡ πρώτη ὑπόθεσις ἣν εἶχον κάμει. Δὲν προσέβην ὅμως εἰς  
τὴν δι' αὐτῆς ἀπόδειξιν τοῦ φαινομένου, διότι ἂν ὑπῆρχον ἀτ-  
μοὶ ἢ ἄλλα ἀέρια, ἤθελον ἀναφαίνονται ἐκάστοτε φυσαλίδες  
ἐξ αὐτῶν παραγόμεναι ὅπερ ὡς ἔμαθον δὲν συμβαίνει.

Τελευτῶν ἐπιφέρω τὴν γνώμην ὅτι ἡ ἐπαρχία Πάλλης δυ-  
νατὸν εἶναι νὰ ὀνομάσθῃ οὕτω ἐκ τοῦ παραδόξου τούτου φαι-  
νομένου τῶν ἀενάων παλμῶν τῆς ῥηθείσης πέτρας.

Ἐν Ἀθήναις, τῇ 25 Νοεμβρίου 1870.

Δ. Κ. ΑΝΤΩΝΟΠΟΥΛΟΥ

Ταγματάρχου εἰς τὸ σῶμα τῶν ἐπιτελῶν.



ΙΑΚΩΒΑΤΕΙΟΣ  
ΛΗΜΟΣΙΑ ΚΕΝΤΡΙΚΗ ΒΙΒΛΙΟΘΗΚΗ  
ΜΟΥΣΕΙΟ ΛΗΣΟΥΡΙΟΥ