

ΕΜΠΟΡΙΚΗ ΚΑΙ ΝΑΥΤΙΚΗ ΣΧΟΛΗ ΘΕΩΝΟΣ Α. ΣΤΑΘΑΤΟΥ

ΙΔΡΥΘΕΙΣΑ ΕΝ ΙΘΑΚΗ, ΤΩ 1907

ΓΕΝΙΚΟΣ ΟΡΓΑΝΙΣΜΟΣ—ΕΣΩΤΕΡΙΚΟΣ ΚΑΝΟΝΙΣΜΟΣ
ΠΡΟΓΡΑΜΜΑ ΤΩΝ ΜΑΘΗΜΑΤΩΝ

*Ἡ οἰκογένεια ἢ ὁ ἀντιπρόσωπος παντὸς
μαθητοῦ εἰσερχομένου ἐν τῇ σχολῇ ἀποδέχεται
ταυτοχρόνως τοὺς ὄρους τῶν Κανονισμῶν
τῆς Σχολῆς.*

*Οὐδεὶς τῶν μαθητῶν δικαιούται νὰ ἀγνοῇ
τοὺς Κανονισμοὺς.*

ΕΝ ΑΘΗΝΑΙΣ
ΤΥΠΟΓΡΑΦΕΙΟΝ "ΕΣΤΙΑ",

Κ. ΜΑΪΣΝΕΡ ΚΑΙ Ν. ΚΑΡΓΑΔΟΥΡΗ

1911

ΙΑΚΩΒΑΤΕΙΟΣ
ΔΗΜΟΣΙΑ ΚΕΝΤΡΙΚΗ ΒΙΒΛΙΟΘΗΚΗ
ΜΟΥΣΕΙΟ ΑΠΟΣΤΟΛΙΟΥ

ΕΜΠΟΡΙΚΗ ΚΑΙ ΝΑΥΤΙΚΗ ΣΧΟΛΗ

ΘΕΩΝΟΣ Α. ΣΤΑΘΑΤΟΥ

ΙΔΡΥΘΕΙΣΑ ΕΝ ΙΘΑΚΗ, ΤΩ, 1907

ΓΕΝΙΚΟΣ ΟΡΓΑΝΙΣΜΟΣ—ΕΣΩΤΕΡΙΚΟΣ ΚΑΝΟΝΙΣΜΟΣ
ΠΡΟΓΡΑΜΜΑ ΤΩΝ ΜΑΘΗΜΑΤΩΝ

*Ἡ οἰκογένεια ἢ ὁ ἀντιπρόσωπος παντός μαθητοῦ εἰσερχομένου ἐν τῇ σχολῇ ἀποδέχεται ταυτοχρόνως τοὺς ὅρους τῶν Κανονισμῶν τῆς Σχολῆς.
Οὐδείς τῶν μαθητῶν δικαιούται νὰ ἀγνοῇ τοὺς Κανονισμοὺς.*

ΕΝ ΑΘΗΝΑΙΣ

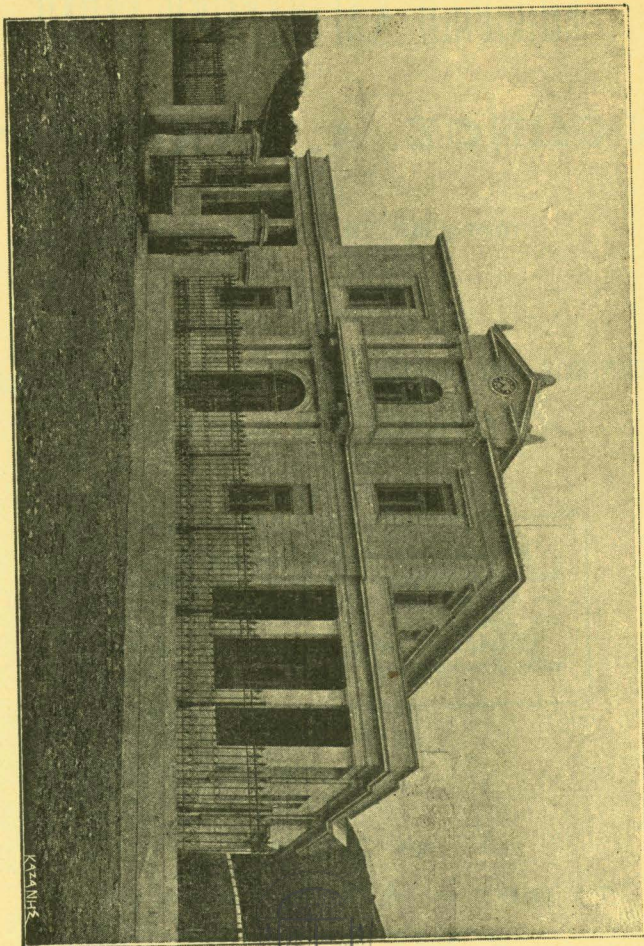
ΤΥΠΟΓΡΑΦΕΙΟΝ "ΕΣΤΙΑ",

Κ. ΜΑΪΣΝΕΡ ΚΑΙ Ν. ΚΑΡΓΑΔΟΥΡΗ

ΙΑΚΩΒΑΤΕΙΟΣ
ΔΗΜΟΣΙΑ ΚΕΝΤΡΙΚΗ ΒΙΒΛΙΟΘΗΚΗ
ΜΟΥΣΕΙΟ ΛΗΞΟΥΡΙΟΥ



1911



ΓΕΩΡΓΙΟΣ Α΄

ΒΑΣΙΛΕΥΣ ΤΩΝ ΕΛΛΗΝΩΝ

Προτάσει τοῦ Ἡμετέρου ἐπὶ τῶν Ἐκκλησιαστικῶν
καὶ τῆς Δημοσίας Ἐκπαιδεύσεως Ὑπουργοῦ διατά-
σομεν τάδε :

Ἐγκρίνεται ὁ ἐξ ἄρθρων 16 συνημμένος Γενικὸς
Ὄργανισμὸς τῆς ἐν Ἰθάκῃ Ἐμπορικῆς καὶ Ναυτικῆς
Σχολῆς Ὄθωνος Α. Σταθάτου.

Εἰς τὸν αὐτὸν Ἡμέτερον Ὑπουργὸν ἀνατίθεται ἡ
δημοσίευσίς καὶ ἡ ἐκτέλεσις τοῦ Διατάγματος τούτου.

Ἐν Ἀθήναις τῇ 20ῇ Ἀπριλίου 1907.

ΓΕΩΡΓΙΟΣ

Ὁ Ὑπουργὸς

Α. ΣΤΕΦΑΝΟΠΟΥΛΟΣ

ΙΑΚΩΒΑΤΕΙΟΣ

ΔΗΜΟΣΙΑ ΚΕΝΤΡΙΚΗ ΒΙΒΛΙΟΘΗΚΗ
ΜΟΥΣΕΙΟ ΛΗΞΟΥΡΙΟΥ

ΓΕΝΙΚΟΣ ΟΡΓΑΝΙΣΜΟΣ

Ἄρθρον 1.

Ἰδρύεται ἐν Ἰθάκῃ Σχολὴ ἰδιοσυντήρητος ὑπὸ τὸ ὄνομα «*Ἐμπορικὴ καὶ Ναυτικὴ Σχολὴ Ὅθωνος Α. Σταθάτου*».

Ἄρθρον 2.

Ὁ ἰδρυτὴς Ὅθων Α. Σταθάτος ἐπιφυλάσσει αὐτῷ τὸ δικαίωμα, ἂν ὀψέποτε νομίση ὅτι ἡ Σχολὴ δὲν λειτουργεῖ ἐν Ἰθάκῃ κατὰ τὰς προσδοκίας αὐτοῦ, νὰ χρησιμοποίησιν δι' ἀτομικὴν αὐτοῦ ἀνάγκην τὸ ἀνεγερθὲν ἐν Ἰθάκῃ κτίριον καὶ νὰ μεταφέρῃ τὴν Σχολὴν ἀλλαχοῦ τοῦ Κράτους εἰς ἑτέραν ὑπ' αὐτοῦ τοῦ ἰδίου χορηγηθησομένην οἰκοδομήν.

Ἄρθρον 3.

Σκοπὸς τῆς Σχολῆς ταύτης εἶναι ὁ διὰ καταλλήλου ἀγωγῆς καὶ παιδείσεως καταρτισμὸς νέων, ἐπιθυμούντων νὰ ἐπιδοθῶσιν εἰς τὸ ἐμπόριον ἢ εἰς τὴν ἐμπορικὴν ναυτιλίαν.

Ἄρθρον 4.

Ἡ Σχολὴ δέχεται μόνον ἑξωτερικοὺς μαθητάς, ἡ δὲ διάρκεια τῆς φοιτήσεως ὀρίζεται ἑτησίᾳ εἰς τὴν παρασκευαστικὴν τάξιν, τριετὴς δὲ εἰς τὴν κυρίως Σχολήν. Ἐὰν κοιτῆ ἀναγκαῖον, δύναται βραδύτερον

ΙΑΚΩΒΑΤΕΙΟΣ

ΔΗΜΟΣΙΑ ΚΕΝΤΡΙΚΗ ΒΙΒΛΙΟΘΗΚΗ
ΜΟΥΣΕΙΟ ΛΗΣΟΥΡΙΟΥ



να προστεθῆ καὶ τετάρτη τάξις συμπληρωματική, εἴτε διὰ πάντας τοὺς μαθητάς, εἴτε εἰδικῶς διὰ τοὺς ἐπιθυμοῦντας νὰ ἐπιδοθῶσιν εἰς τὴν ναυτιλίαν, πρὸς πρακτικὴν αὐτῶν παιδευσιν καὶ ἄσκησιν.

Ἔαρθρον 5.

Εἰς τὴν Σχολὴν γίνονται δεκτοὶ ὡς μαθηταὶ διὰ τὴν προπαρασκευαστικὴν τάξιν οἱ ἔχοντες ἀπολυτήριον Ἑλληνικοῦ σχολείου δημοσίου ἢ ἰδιωτικοῦ ἀνεγνωρισμένου ὑπὸ τοῦ Κράτους μὲ βαθμὸν τοῦλάχιστον «καλῶς» (6) πλήρες καὶ διαγωγὴν ἀνεπίληπτον. Ἐν περιπτώσει καταργήσεως τῶν Ἑλληνικῶν σχολείων εἰσάγονται μαθηταὶ φέροντες ἐνδεικτικὸν ἐκ τῆς τάξεως ἐκείνης, ἥτις θὰ εἶναι ἀντίστοιχος πρὸς τρίτην τάξιν Ἑλληνικοῦ σχολείου. Ἡ ἡλικία αὐτῶν δὲν πρέπει νὰ εἶναι ἀνωτέρα τῶν 15 ἐτῶν συμπληρωμένων, πιστομένη διὰ τοῦ μητρώου τῶν ἀρρένων ἢ ἄλλης ἐπαρκοῦς ἀποδείξεως. Ἡ Διεύθυνσις τῆς Σχολῆς δικαιούται κατὰ τὰ δύο πρῶτα ἔτη νὰ εἰσαγάγῃ καὶ μαθητάς, ἔχοντας ἡλικίαν ἀνωτέραν τῆς δεκαπενταετοῦς, πρὸς εὐκολίαν τῆς λειτουργίας τῆς Σχολῆς εἰς τὰς ἀρχὰς τῆς συστάσεως αὐτῆς.

Ἔαρθρον 6.

Ὁ ὅλος ἀριθμὸς τῶν μαθητῶν δὲν δύναται νὰ υπερβαίνῃ τοὺς 120, ἥτοι 30 δι' ἐκάστην τάξιν. Μαθηταὶ ἔξωθεν προερχόμενοι εἶναι δεκτοὶ μόνον εἰς τὴν προπαρασκευαστικὴν τάξιν, εἰς δὲ τὰς λοιπὰς κατατάσσονται οἱ ἐκ κατώτερας τάξεως τῆς Σχολῆς προαγόμενοι.

Ἔαρθρον 7.

Πρὸς εἰσαγωγὴν εἰς τὴν Σχολὴν προτιμῶνται οἱ ἐξ Ἰθάκης πατρόθεν ἢ μητρόθεν καταγόμενοι. Οἱ γονεῖς ἢ οἱ κηδεμόνες τούτων ὑποβάλλουσιν εἰς τὴν Διεύθυνσιν τῆς Σχολῆς ἐντὸς τοῦ μηνὸς Ἰουλίου αἴτησιν περὶ εἰσαγωγῆς ἐπισυνάπτοντες τὸ ἐκ τοῦ Ἑλληνικοῦ σχολείου ἀπολυτήριον αὐτῶν, ἐπίσημον ἀντίγραφον ἐκ τοῦ μητρώου τῶν ἀρρένων ἢ νόμιμον πιστοποιητικὸν τῆς ἡλικίας των οἱ μὴ ἐν τῷ μητρώῳ ἐγγεγραμμένοι καὶ πιστοποιητικὸν ἐμβολιασμοῦ. Οἱ οὕτως ἐγγραφέντες καλοῦνται εἰς εἰσιτήριον ἐξέτασιν ἐγγραφον καὶ προφορικὴν ὑπὸ τῆς Διευθύνσεως τῆς Σχολῆς ἐντὸς τοῦ πρώτου δεκαήμερου τοῦ Αὐγούστου. Τῆς ἐξέτασεως ταύτης προηγεῖται ἰατρικὴ βεβαίωσις τοῦ εἰς τὴν ὑπηρεσίαν τῆς Σχολῆς προσκεκολλημένου ἱατροῦ περὶ τῆς ὑγείας τοῦ ἐξετασθησομένου. Οἱ μὴ ἀποκλειόμενοι λόγῳ νοσήματος ἢ εἰς ἄκρον ἐπισημαλοῦς ὑγείας ἐξετάζονται, γίνονται δ' ἐκ τούτων δεκτοὶ κατὰ βαθμὸν ἐπιτυχίας ἀναλόγως τῶν ὑπαρχουσῶν διαθεσίμων θέσεων, ἀποκλειομένων ὁπωσδήποτε τῶν μὴ κριθέντων ἀξίων τοῦ γενικοῦ βαθμοῦ καλῶς, ἥτοι 6 (ἕξ) κατὰ τὴν ἀριθμητικὴν βαθμολογίαν τῶν δημοσίων σχολείων.

Ἔαρθρον 8.

Ἐν ἡ περιπτώσει διὰ τῶν οὕτως ἀποδεκτῶν γενομένων Ἰθακησίων μαθητῶν δὲν συμπληροῦνται ὁ ἀριθμὸς 30, ἡ Διεύθυνσις τῆς Σχολῆς καθιστᾷ γνωστὸν

ΙΑΚΩΒΟΣ ΒΑΣΙΛΕΪΟΥ

ΔΗΜΟΣΙΑ ΚΕΝΤΡΙΚΗ ΒΙΒΛΙΟΘΗΚΗ
ΜΟΥΣΕΙΟ ΛΗΘΟΥΡΙΟΥ

ρίδος ἐκάστης τῶν νήσων Κερκύρας, Κεφαλληνίας, Λευκάδος καὶ Ζακύνθου καὶ δύο ἡμερησίων τῶν Ἀθηνῶν τὸν ἀριθμὸν τῶν ὑπολειπομένων κενῶν θέσεων καὶ καλεῖ τοὺς ἐπιθυμοῦντας ἄλλοθεν νὰ προσέλθωσιν, ἐφαρμοζομένων καὶ ὡς πρὸς τούτους τῶν ἐν τῷ ἀρθρῷ 7 ὀριζομένων. Ὅριον πρὸς ἐγγραφὴν τῶν τοιούτων ὀρίζεται μέχρι τῆς 10^{ης} Σεπτεμβρίου, ἡμέρα δὲ προσελεύσεως πρὸς εἰσιτήριον ἐξέτασιν ἢ 15^{ην} Σεπτεμβρίου. Τῆς εἰσιτηρίου ἐξετάσεως ἀπαλλάσσονται μόνον οἱ ὑποστάντες εὐδοκίμως ὁμοίαν ἐξέτασιν πρὸς εἰσαγωγὴν εἰς μίαν τῶν δημοσίων Ἐμπορικῶν Σχολῶν τοῦ Κράτους, προσερχόμενοι δὲ πρὸς ἐγγραφὴν ἐντὸς τοῦ μηνὸς Σεπτεμβρίου καὶ ἐφ' ὅσον δὲν ἔχει συμπληρωθῆ ὁ ἀριθμὸς τῶν 30 μαθητῶν.

Ἄρθρον 9.

Τὰ μαθήματα τῆς Σχολῆς ἄρχονται τὴν 16^{ην} Σεπτεμβρίου καὶ λήγουσι τὴν 15^{ην} Ἰουνίου, αἱ δὲ ἐξετάσεις περατοῦνται ἐντὸς τοῦ δευτέρου δεκαπενθημερου τοῦ μηνὸς Ἰουνίου. Ἡμέραι ἀργίας πλὴν τῶν Κυριακῶν ὀρίζονται μόνον αἱ διὰ τὰ δημόσια σχολεῖα καθιερωμένα.

Ἄρθρον 10.

Οἱ μαθηταὶ τῆς Σχολῆς δὲν πληρώνουν διδάκτρα, ὑποχρεοῦνται δὲ μόνον κατὰ τὴν ἐγγραφὴν καὶ τὴν παραλαβὴν τῶν ἐνδεικτικῶν καὶ τῶν ἀπολυτηρίων εἰς τὴν καταβολὴν τῶν διὰ νόμου ὀριζομένων τελῶν χαρτοσήμου. Οἱ μαθηταὶ τῆς Σχολῆς μελετῶσιν ἐντὸς τοῦ

καταστήματος καθ' ὥρας, ὀριζομένας ὑπὸ τῆς Διευθύνσεως, καὶ ὑπὸ τὴν ἐποπτείαν ἑνὸς τῶν διδασκόντων ἄνευ οὐδεμιᾶς πρὸς τοῦτο ἐκ μέρους τῶν μαθητῶν καταβολῆς. Ἀπαγορεύεται δὲ ἡ κατ' οἶκον προγύμνασις αὐτῶν ὑπὸ τῶν ἐν τῇ Σχολῇ διδασκόντων.

Ἄρθρον 11.

Ὁ διευθυντὴς καὶ τὸ λοιπὸν διδακτικὸν προσωπικὸν τῆς Σχολῆς διορίζονται καὶ παύονται ὑπὸ τοῦ ἰδρυτοῦ τῆς Σχολῆς. Οἱ ἀποτελοῦντες αὐτὸ ἐκλέγονται μεταξὺ τῶν κεκτημένων τὰ διὰ τὰς δημοσίας Ἐμπορικὰς Σχολὰς ὀριζόμενα προσόντα, ἐφ' ὅσον τοῦτο εἶναι ἐφικτόν, πλὴν τῶν ἐκ τῆς ἀλλοδαπῆς μετακαλουμένων, ὡς καὶ τῶν διὰ τὴν τυχόν συσταθησομένην βραδύτερον εἰδικὴν συμπληρωματικὴν τάξιν τοῦ ναυτικοῦ τμήματος, κατὰ τὸ ἀρθρον 4 τοῦ παρόντος. Τὸ ὑπηρετικὸν προσωπικὸν τῆς Σχολῆς διορίζεται καὶ παύεται ὑπὸ τοῦ διευθυντοῦ τῆς Σχολῆς.

Ἄρθρον 12.

Οἱ μισθοὶ τοῦ προσωπικοῦ καὶ αἱ λοιπαὶ δαπάναι τῆς Σχολῆς πληρώνονται ὑπὸ τοῦ ἐν Ἰθάκῃ Ἐποκαταστήματος τῆς Ἐθνικῆς Τραπεζῆς τῆς Ἑλλάδος δι' ἐνταλμάτων τοῦ ἰδρυτοῦ τῆς Σχολῆς ἢ τοῦ πληρεξουσίου αὐτοῦ μετ' ἐπισυνημένης ἐπιταγῆς ἐκ τοῦ πρὸς τοῦτο διατιθεμένου ἐτησίως ποσοῦ δραχμῶν τριάκοντα χιλιάδων. Ἐκ τοῦ ποσοῦ τούτου 5 % μένουσιν εἰς τὴν Τράπεζαν ὡς ἀποθεματικὸν κεφάλαιον ἕως ἀποτελέσωσιν εἰδικὸν ταμεῖον συντάξεων

ἢ ἀσφαλειῶν τοῦ προσωπικοῦ τῆς Σχολῆς, κατὰ τὰ δι' εἰδικοῦ ὀργανισμοῦ καθορισθησόμενα. Τὸ δὲ τυχὸν περίσσευμα ἐκ τῶν τόκων μετὰ τὴν πληρωμὴν τῶν ἐνιαυσίων ἐξόδων προστίθεται κατὰ τὸ τέλος τοῦ σχολικοῦ ἔτους εἰς τὸ ἐν τῇ ἐνταῦθα Ἐθνικῇ Τραπέζῃ κατατεθὲν ποσὸν πρὸς αὐξήσιν τῶν τόκων καὶ χρησιμοποίησιν αὐτῶν ἐν τῷ μέλλοντι.

Ἄρθρον 13.

Ἐπὶ τῆς σφραγίδος καὶ πάντων τῶν ἐντύπων τῆς Σχολῆς φέρεται ὡς ἔμβλημα ἡ *Ναῦς τοῦ Ὀδυσσεύς*.

Ἄρθρον 14.

Μεταξὺ τῶν ἐν τῇ Σχολῇ διδασκομένων σωματικῶν ἀσκήσεων περιλαμβάνονται ἡ κολυμβητικὴ, ἡ κωπηλασία καὶ ἡ σκοποβολή. Διδάσκεται δ' ἐπίσης ἡ χειροτεχνία ἐπὶ ξύλου καὶ μετάλλου.

Ἄρθρον 15.

Τὰ τῆς ἐσωτερικῆς λειτουργίας τῆς Σχολῆς θὰ κανονισθῶσιν ἐν πάσῃ λεπτομερείᾳ διὰ Κανονισμοῦ εἰδικοῦ, καταρτισθησομένου ὑπὸ τῆς Διευθύνσεως ἐπὶ τῇ βάσει τῶν διατάξεων τοῦ παρόντος καὶ συμφώνως πρὸς τὰ διέποντα τὰς ἀρίστας τῶν ἐν τῇ Ἑσπερίᾳ ὁμοίων Σχολῶν. Τὸ πρόγραμμα καταρτιζόμενον ὑπὸ τῆς Διευθύνσεως τῆς Σχολῆς θὰ προσεγγίξῃ, κατὰ τὸ δυνατόν, τὸ πρόγραμμα τῶν δημοσίων Ἐμπορικῶν Σχολῶν τοῦ Κράτους.

Ἄρθρον 16.

Ὁ ἰδρυτὴς τῆς Σχολῆς ἐπιφυλάσσει εἰς ἑαυτὸν τὸ δικαίωμα τῆς ἐγκαταστάσεως καὶ ὀργανώσεως, ὡς καὶ τῆς ἐποπτείας αὐτῆς καὶ τῆς κυρώσεως τῶν πράξεων τῆς Διευθύνσεως ἐφ' ὅρου ζωῆς. Δύναται ὅμως, ἐὰν κρίνῃ ἀναγκαῖον, νὰ ὑποκαταστήσῃ ἑαυτὸν δι' Ἐφορείας, τῆς ὁποίας τὰ δικαιώματα καὶ τὰ καθήκοντα θὰ κανονισθῶσι δι' εἰδικοῦ Κανονισμοῦ.

ΕΣΩΤΕΡΙΚΟΣ ΚΑΝΟΝΙΣΜΟΣ

Α' — ΜΑΘΗΜΑΤΑ

Άρθρον 1.

Μαθήματα γίνονται, συμφώνως πρὸς τὸ ἐκάστοτε πρόγραμμα, πρὸ μεσημβρίας καὶ μετὰ μεσημβρίαν.

Άρθρον 2.

Πλὴν τῶν ὥρῶν τῶν μαθημάτων καὶ μέχρι τῆς 8^{ης} ἑσπερινῆς ὥρας οἱ μαθηταὶ δύνανται νὰ παραμένωσι μελετώντες εἰς τὸ Μελετητήριον τῆς Σχολῆς.

Άρθρον 3.

Ἀπαξ τῆς ἑβδομάδος μετὰ μεσημβρίαν δὲν γίνονται μαθήματα ἄλλα πλὴν γυμναστικῆς καὶ χειροτεχνίας.

Β' — ΑΠΟΥΣΙΑΙ

Άρθρον 4.

Οὐδεὶς τῶν μαθητῶν δι' οἰονδήποτε λόγον εἶναι δεκτὸς εἰς τὸ μάθημα ἔν τεταρτον τῆς ὥρας μετὰ τὴν ἔναρξιν αὐτοῦ. Καὶ ἡ βραδύτης αὐτῆ πρέπει νὰ δικαιολογηθῆ ὑπὸ τῶν γονέων ἢ τοῦ κηδεμόνος τοῦ μαθητοῦ.

Άρθρον 5.

Ἀπὼν θεωρεῖται πᾶς μαθητῆς, μὴ παριστάμενος κατὰ τὰς ὑπὸ τοῦ προγράμματος ὀριζομένης ὥρας μαθημάτων.

Άρθρον 6.

Πᾶσα ἀπουσία πρέπει νὰ δικαιολογῆται ὑπὸ τῶν γονέων ἢ τοῦ κηδεμόνος ἅμα τῇ προσελεύσει τοῦ μαθητοῦ εἰς τὴν Σχολήν.

Άρθρον 7.

Μαθητῆς κωλυόμενος νὰ προσέλθῃ εἰς τὴν Σχολήν ἔνεκεν ἀσθενείας πρέπει νὰ γνωρίσῃ τοῦτο εἰς τὴν Διεύθυνσιν ἐντὸς 48 ὥρῶν καὶ νὰ δικαιολογήσῃ (κατὰ τὸ ἄρθρον 6) τὴν ἀπουσίαν του κατὰ τὴν εἰς τὴν Σχολήν προσέλευσιν.

Άρθρον 8.

Αἱ δικαιολογίαι τῶν ἀπουσιῶν ἀνακοινοῦνται εἰς τὸν Διευθυντήν, εἰς ὃν ἀπόκειται ἡ ἐκτίμησις τοῦ βασίμου αὐτῶν.

Άρθρον 9.

Ἐν ἡ περιπτώσει ἡ δικαιολογία βραδύνει, ἀπευθύνεται πρὸς τὴν οἰκογένειαν τοῦ μαθητοῦ ἢ πρὸς τὸν κηδεμόνα ἀνακοίνωσις, ὡς πρὸς δὲ τὴν ἀπουσίαν ἐφαρμόζεται ἡ διάταξις τοῦ ἄρθρου 10.

Άρθρον 10.

Μαθητῆς ἀπουσιάσας κατὰ τὴν διάρκειαν τοῦ Σχολικοῦ ἔτους 50 ὥρας ἐκ τῶν μαθημάτων εἴτε συνε-

χῶς εἶτε κατὰ διαλείμματα καὶ ἄνευ δικαιολογίας, ἀποβάλλεται τῆς Σχολῆς.

Ἡ ἀποβολὴ ἐκ τοῦ μαθήματος ἔνεκεν ἀπειθείας ἢ ὀκνηρίας λογιζεται ὡς ἀπουσία μὴ δικαιολογημένη.

Γ' — ΚΑΘΗΚΟΝΤΑ ΤΩΝ ΜΑΘΗΤΩΝ

Ἄρθρον 11.

Οἱ μαθηταὶ πρέπει νὰ ὑπακούωσι καὶ ἀπονέμωσι τὸν προσήκοντα σεβασμὸν πρὸς ἅπαν τὸ προσωπικὸν τῆς Σχολῆς. Ὑπόκεινται δὲ εἰς τὴν ἐπιτήρησιν πάντων τῶν ἀποτελούντων αὐτὸ ἄνευ διακρίσεως προσώπων καὶ τόπου.

Ἄρθρον 12.

Ἡ καλὴ συντήρησις τῶν κτιρίων τοῦ ἰδρύματος τῆς Σχολῆς καὶ τῶν ἐν αὐτῷ ἐπίπλων, σκευῶν καὶ διδακτικῶν ὀργάνων ἀνατίθεται εἰς τοὺς μαθητάς, εὐθυνομένους ἀτομικῶς καὶ ἀλληλεγγύως διὰ πᾶσαν ζημίαν ἢ βλάβην, προερχομένην ἐξ ὑπαιτιότητος αὐτῶν.

Ἄρθρον 13.

Ἡ ἐκτὸς τῆς Σχολῆς ἄκοσμος καὶ ἀπρεπὴς συμπεριφορὰ μαθητοῦ προκαλεῖ τὴν τιμωρίαν αὐτοῦ.

Ἄρθρον 14.

Ἡ εἰσαγωγὴ βιβλίων ἄλλων πλὴν τῶν ἐν χρήσει κατὰ τὴν διδασκαλίαν ἀπαγορεύεται.

Ἄρθρον 15.

Μόνον κατὰ τὰ διαλείμματα ἐπιτρέπεται ἡ παρα-

μονὴ τῶν μαθητῶν εἰς τὴν αὐλὴν ἢ εἰς τοὺς διαδρόμους τῆς Σχολῆς.

Ἄρθρον 16.

Κατὰ τὰς ὥρας τῶν διαλειμμάτων ἢ συμπεριφορὰ τῶν μαθητῶν πρέπει νὰ εἶναι κοσμία.

Ἄρθρον 17.

Οἱ μαθηταὶ πρέπει νὰ συνδέωνται δι' ἀμοιβαίας ἀγάπης.

Ἄρθρον 18.

Ἄμα τῇ εἰσόδῳ αὐτῶν εἰς τὴν Σχολὴν οἱ μαθηταὶ ἀποθέτουσιν, ἕκαστος ἐν τῇ οἰκείᾳ θέσει, τοὺς πῖλους, τὰ ἐπανωφόρια καὶ τὰ ἀλεξιβροχὰ των.

Ἄρθρον 19.

Ἀπαγορεύεται τοῖς μαθηταῖς νὰ σχηματίζωσι ἐταιρείας ἄνευ τῆς ἐξουσιοδοτήσεως τῆς Διευθύνσεως. Ἡ ἐξουσιοδότησις, δοθεῖσα, δύναται πάντοτε νὰ ἀποσυρῆ.

Ἄρθρον 20.

Οἱ μαθηταὶ δὲν δύνανται νὰ ἀποτελέσωσι μέρος ἐταιρείας ξένης τῇ Σχολῇ ἄνευ τῆς ἐξουσιοδοτήσεως τῆς Διευθύνσεως. Ἡ ἐξουσιοδότησις αὕτη δύναται νὰ ἀποσυρῆ εἰς οἰανδήποτε στιγμήν.

Δ' — ΜΕΛΕΤΗΤΗΡΙΟΝ

Ἄρθρον 21.

Οἱ μαθηταὶ κατέχουσι καθ' ἑλὴν τὴν διάρκειαν τοῦ σχολικοῦ ἔτους τὰς ὀρισθείσας θέσεις. Οὐδεμίαν ἀλλαγὴν ἐπιτρέπεται ἄνευ ἀδείας τῆς Διευθύνσεως.

Ἄρθρον 22.

Οἱ μαθηταὶ συμμορφοῦνται πρὸς πᾶσαν παρατήρησιν τοῦ ἐπιμελητοῦ, ἀφορῶσαν εἰς τὴν ἐν τῷ Μελετητηρίῳ τάξιν.

Ἄρθρον 23.

Οἱ μαθηταὶ μελετῶσι σιωπῶντες καὶ ἀποφεύγοντες πάντα θόρυβον, διαταράττοντα τὴν ἡσυχίαν τοῦ Μελετητηρίου.

Ἄρθρον 24.

Ἡ Διεύθυνσις τῆς Σχολῆς δύναται ἐν πάσῃ περιπτώσει νὰ ὑποχρεώσῃ τινὰς τῶν μαθητῶν νὰ μελετῶσιν ἐν τῷ Μελετητηρίῳ τῆς Σχολῆς.

Ε'—ΠΟΙΝΑΙ**Ἄρθρον 25.**

Μαθητῆς, ἀρνούμενος νὰ τελέσῃ ἐπιβληθεῖσαν ποινὴν, ἀποβάλλεται τῆς Σχολῆς.

Ἄρθρον 26.

Αἱ ἐπιβαλλόμεναι ποιναὶ εἶναι:

1. Ἐπίπληξις κατ' ἰδίαν.
2. Κράτησις ἐν τῇ Σχολῇ.
3. Ἡ ἀποβολὴ ἐκ τοῦ μαθήματος.
4. Ἐπιτίμησις ἐνώπιον τοῦ Συλλόγου τῶν Καθηγητῶν μετ' ἀνακοινώσεως πρὸς τοὺς γονεῖς ἢ τὸν κηδεμόνα.
5. Ἀποβολὴ ἐκ τῆς Σχολῆς.

Ἄρθρον 27.

Ἡ κατ' ἰδίαν ἐπίπληξις ἀπευθύνεται ὑπὸ τοῦ Διευθυντοῦ καὶ τῶν καθηγητῶν, ἢ δὲ ἐνώπιον τοῦ Συλλόγου τῶν καθηγητῶν ἐπιτίμησις ὑπὸ τοῦ Διευθυντοῦ.

Ἄρθρον 28.

Ἡ ποινὴ τῆς ἀποβολῆς ἐπιβάλλεται ὑπὸ τῆς Διεύθυνσεως.

Ἄρθρον 29.

Ἡ ποινὴ τῆς ἀποβολῆς ἐπιβάλλεται ὄχι μόνον ἕνεκα σοβαροῦ παραπτώματος, καθιστῶντος ἀδύνατον τὴν ἐπὶ πλέον παραμονὴν μαθητοῦ ἐν τῇ Σχολῇ, ἀλλὰ λόγῳ ἐπιμόνου ἀμελείας, ἀδιορθώτου ὀκνηρίας, φυσικῆς ἀδυναμίας καὶ πενήκοντα ὥρων κρατήσεως ἐν τῇ Σχολῇ.

Σ'—ΕΞΕΤΑΣΕΙΣ**Α'—ΕΙΣΙΤΗΡΙΟΙ ΕΞΕΤΑΣΕΙΣ****Ἄρθρον 30.**

Ἵνα γίνωσι δεκτοὶ μαθηταὶ εἰς τὴν προπαρασκευαστικὴν τάξιν τῆς Σχολῆς, ὑποβάλλονται εἰς εἰσιτήριον ἐξέτασιν, ἔχουσαν ὡς βάσιν τὰ ἐν τῇ Γ' τάξει τοῦ Ἑλληνικοῦ Σχολείου διδασκόμενα μαθήματα. Τῆς ἐξετάσεως ταύτης ἀπαλλάσσονται μόνον οἱ κατὰ τὸ ἄρθρον 8 τοῦ Γενικοῦ Ὄργανισμοῦ ὑποστάντες εἰσιτήριον ἐξέτασιν εἰς μίαν τῶν Δημοσίων Ἐμπορικῶν Σχολῶν τοῦ Κράτους.

Ἄρθρον 31.

Κατὰ τὸ διάστημα τοῦ σχολικοῦ ἔτους δὲν γίνονται

Ἄρθρον 32.

Δὲν θεωρεῖται ἐπιτυχῶν μαθητῆς, καὶ ἂν τὸ ἐξαγόμενον τῶν βαθμῶν αὐτοῦ εἶναι 6 (Καλῶς), ἐν ἣ περιπτώσει εἰς δύο ἐκ τῶν μαθημάτων ἠξιώθη βαθμοῦ κατωτέρου τῶν 5.

Β'— ΠΡΟΑΓΩΓΙΚΑΙ ΕΞΕΤΑΣΕΙΣ**Ἄρθρον 33.**

Ἡ προαγωγή μαθητοῦ ἀπὸ κατωτέρας τάξεως εἰς ἀνωτέραν ἐξαρτᾶται ἐκ τῆς εὐδοκίμησεως αὐτοῦ κατὰ τὰς ἐτησίας ἐξετάσεις ἐν συνδυασμῶ πρὸς τὴν καθ' ὅλην τὴν διάρκειαν τοῦ σχολικοῦ ἔτους ἐπιδειχθεῖσαν ἐπιμέλειαν καὶ χρηστότητα. Ἐν πάσῃ περιπτώσει εἰς μαθητῆς, ἵνα προαχθῇ ἐκ τῆς Προπαρασκευαστικῆς εἰς τὴν Α' τάξιν, πρέπει νὰ ἔχῃ εἰσέλθῃ εἰς τὸ 16^{ον} ἔτος τῆς ἡλικίας του.

Ἄρθρον 34.

Πλὴν τῶν ἐτησίων ἐξετάσεων οἱ μαθηταὶ ὑποβάλλονται κατὰ τριμηνίαν εἰς γραπτοὺς διαγωνισμοὺς ἐπὶ τῶν ἐκάστοτε διδασθέντων.

Ἄρθρον 35.

Αἱ ἐξετάσεις εἶναι γραπταὶ καὶ προφορικαί.

Ἄρθρον 36.

Ἴνα προαχθῇ μαθητῆς, πρέπει τὸ ἐξαγόμενον τῆς βαθμολογίας αὐτοῦ νὰ μὴ εἶναι κατώτερον τοῦ 6, οὐδεὶς δὲ τῶν μερικῶν βαθμῶν αὐτοῦ νὰ ὑπολείπηται τοῦ 5 καὶ ὡς βαθμὸν συμπεριφύραται τῆς τάξεως καὶ καθαριότητος τῶν βιβλίων του νὰ μὴ ἔχῃ κατώτερον τοῦ 8.

Ἄρθρον 37.

Πᾶσα ἐπικοινωνία μεταξὺ μαθητῶν πρὸς ἀμοιβαίαν βοήθειαν κατὰ τὰς ἐξετάσεις συνεπάγει ἐλάττωσιν τοῦ βαθμοῦ αὐτῶν.

Ἄρθρον 38.

Πᾶσα ἀπάτη ἢ ἀπόπειρα ἀπάτης ἐκ μέρους μαθητοῦ κατὰ τὰς ἐξετάσεις συνεπάγει τὴν ἄμεσον ἀποβολὴν αὐτοῦ.

Ἄρθρον 39.

Οἱ μὴ προδιβασθέντες μαθηταὶ δύνανται νὰ ἀκολουθήσωσι τὰ μαθήματα τῆς αὐτῆς τάξεως, οὐχ ἦττον ἢ Διεύθυνσις δικαιούται νὰ ἀποβάλῃ ὀριστικῶς αὐτοὺς τοὺς μαθητὰς τῆς Σχολῆς.

Ἄρθρον 40.

Αἱ προφορικαὶ ἐξετάσεις τελοῦνται δημοσίᾳ.

Ζ'— ΠΤΥΧΙΟΝ**Ἄρθρον 41.**

Οἱ εὐδοκίμως περατώσαντες τὰς σπουδὰς αὐτῶν ἐν τῇ Σχολῇ ἀξιοῦνται πτυχίου.

Ἄρθρον 42.

Τὰ τῆς ἀπονομῆς τοῦ πτυχίου θὰ κανονισθῶσι εἰδικῶς.

Η'— ΕΛΕΓΧΟΙ**Ἄρθρον 43.**

Εἰς τοὺς μαθητὰς δίδεται μηνιαῖος ἔλεγχος τῆς ἐν τῇ Σχολῇ προόδου. Ὁ ἔλεγχος οὗτος θεωρεῖται καὶ ὑπογράφεται ἐκάστοτε ὑπὸ τῶν γονέων ἢ τοῦ κηδεμόνος.

Ἄρθρον 44.

Οἱ μαθηταὶ βαθμολογοῦνται διὰ τῶν ἀριθμῶν 0—10 κατ' ἀνιούσαν κλίμακα τῆς ἀξίας αὐτῶν, ἧτοι :

0 = Κάκιστα.

1—2 = Κακῶς.

3—4 = Μετρίως.

5 = Σχεδὸν καλῶς.

6—7 = Καλῶς.

8—9 = Δίαν καλῶς.

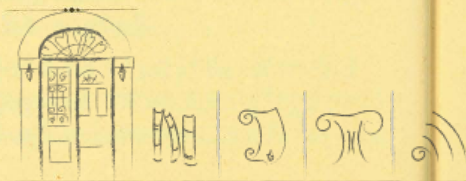
10 = Ἄριστα.

Ἄρθρον 45.

Τῇ ἐγκρίσει τοῦ ἰδρυτοῦ τῆς Σχολῆς ἢ Διεύθυνσις δύναται νὰ μεταρρυθμίσῃ τὸν παρόντα Κανονισμόν, καθὼς καὶ τὸ πρόγραμμα τῶν μαθημάτων. Αἱ τοιαῦται μεταρρυθμίσεις γίνονται πάντοτε ἐν ἀρχῇ τοῦ σχολικοῦ ἔτους.

Ἄρθρον 46.

Οἱ γονεῖς καὶ οἱ κηδεμόνες δηλοῦσιν ὅτι ἔλαβον γνῶσιν τοῦ παρόντος κανονισμοῦ καὶ ἀναγνωρίζουσι τὴν εὐθύνην των διὰ πᾶσαν παράβασιν αὐτοῦ.

**ΚΑΝΟΝΙΣΜΟΣ**

ΠΡΟΣ ΛΗΨΙΝ ΔΙΠΛΩΜΑΤΟΣ ΚΑΙ ΠΙΣΤΟΠΟΙΗΤΙΚΟΥ ΣΠΟΥΔΩΝ

Ἄρθρον 1.

Εἰς τὸ τέλος τοῦ 3^{ου} ἔτους οἱ μετ' ἐπιτυχίας ὑποστάντες τὰς τελειωτικὰς ἐξετάσεις μαθηταὶ λαμβάνουσι Δίπλωμα μετὰ τοὺς ἀκολουθοῦς βαθμοὺς : Ἄριστα, καλῶς, σχεδὸν καλῶς.

Ἄρθρον 2.

Τὸ Δίπλωμα δίδεται εἰς τοὺς μαθητὰς τοῦ Ἐμπορικοῦ τμήματος, οἵτινες πληροῦσι τοὺς ἐξῆς ὅρους :

α') Ὁ κατὰ μέσον ὄρον γενικὸς βαθμὸς κατὰ τὸ τελευταῖον ἔτος τῶν σπουδῶν, διὰ τὸ σύνολον τῶν κλάδων, δέον νὰ εἶναι τοῦλάχιστον 7, οὐδεὶς δὲ τῶν κατὰ μέσον ὄρων μερικῶν βαθμῶν δὲν πρέπει νὰ εἶναι κατώτερος τοῦ 6.

β') Ὁ κατὰ μέσον ὄρον βαθμὸς τοῦ Ἐμπορικοῦ Γραφείου, καλλιγραφίας, διαγωγῆς, ἐργασίας, τάξεως καὶ τηρήσεως τετραδίων δέον νὰ εἶναι τοῦλάχιστον 8.

Ἄρθρον 3.

Τὸ πρόγραμμα τῶν ἐξετάσεων πρὸς ἐπίτευξιν διπλώματος περιλαμβάνει τὴν διδαχθεῖσαν ὕλην κατὰ

ΙΑΚΩΒΑΤΕΙΟΣ
 17 τῆσσασα σχολικά ἔτη
 ΔΗΜΟΣΙΑ ΚΕΝΤΡΙΚΗ ΒΙΒΛΙΟΘΗΚΗ
 ΜΟΥΣΕΙΟΝ ΛΗΕΟΥΡΙΟΥ

Οἱ μαθηταί, οἵτινες δὲν ἔλαβον Δίπλωμα, δύνανται νὰ λάβωσι πιστοποιητικὸν γενικῶν σπουδῶν, ἐπὶ τοῦ ὁποίου θὰ ἐγγράφωται οἱ βαθμοὶ τῶν τελειωτικῶν ἐξετάσεων κατὰ τὸ τελευταῖον σχολικὸν ἔτος.

Ἄρθρον 5.

Οἱ μαθηταὶ τοῦ ναυτικοῦ τμήματος λαμβάνουσι μόνον πιστοποιητικὸν γενικῶν σπουδῶν κατὰ τοὺς ἀκολουθούς θρους :

α') Ἰδὲ θρον α' ἀνωτέρω.

β') Ὁ κατὰ μέσον θρον βαθμὸς τῶν εἰδικῶν κλάδων ναυτιλίας, καλλιγραφίας, διαγωγῆς, ἐργασίας, τάξεως καὶ τηρήσεως τετραδίων δέον νὰ εἶναι τοῦλάχιστον 8.

Ἄρθρον 6.

Τὸ πρόγραμμα τῶν ἐξετάσεων διὰ τὸ πιστοποιητικὸν σπουδῶν τοῦ ναυτικοῦ τμήματος περιλαμβάνει τὴν διδαχθεῖσαν ὕλην κατὰ τὰ τέσσαρα σχολικὰ ἔτη.

Ἄρθρον 7.

Δὲν δίδεται πιστοποιητικὸν σπουδῶν εἰς μαθητάς, ἀποχωροῦντας τῆς Σχολῆς πρὸ τοῦ τέλους τῆς πλήρους περιόδου τῶν σπουδῶν.

ΓΕΝΙΚΟΣ ΟΡΓΑΝΙΣΜΟΣ ΤΗΣ ΣΧΟΛΗΣ

Ἡ Σχολὴ διαιρεῖται εἰς δύο τμήματα :

A' Τμήμα Ἐμπορικόν,

B' Τμήμα Ναυτικόν.

Ἡ διδασκαλία ὀρίζεται ὡς ἀκολούθως :

α'. *Τάξις προκαταρκτικῆς.*—Ἡ τάξις αὕτη χρησιμεύει ὡς διάμεσος μεταξὺ τοῦ Σχολαρχείου καὶ τῆς Ἐμπορικῆς Σχολῆς· σκοπὸς τῆς εἶναι ἰδίως ἢ ταχεῖα μόρφωσις τῶν μαθητῶν εἰς τὰς ξένας γλώσσας.

β'. *Ἔτος πρῶτον.*—Αἱ δύο ἄνω τάξεις εἶναι κοιναὶ εἰς τὰ δύο τμήματα.

γ'. *Ἔτος δεύτερον.*—Οἱ μαθηταὶ τῶν δύο τμημάτων μετέχουσιν ἀπὸ κοινοῦ τῆς γενικῆς καὶ ἐμπορικῆς διδασκαλίας, ἀλλ' ἀπὸ τοῦδε ὠρίσθησαν ἰδιαιτεραὶ ὥραι διδασκαλίας διὰ τὸ Ναυτικὸν Τμήμα.

δ'. *Ἔτος τρίτον.*—Ἡ διδασκαλία ἔχει εἰδικευθῆ καὶ καθαρῶς διαιρεθῆ εἰς Τμήμα Ἐμπορικόν καὶ Τμήμα Ναυτικόν.

ΣΗΜ. Πλεῖστα μαθήματα διδάσκονται εἰς τὴν Ἀγγλικὴν καὶ Γαλλικὴν πρὸς ὑποχρεωτικὴν ἐξάσκησιν τῶν μαθητῶν εἰς τὰς γλώσσας ταύτας.



ΓΙΑΚΩΒΑΤΕΙΟΣ

ΔΗΜΟΣΙΑ ΚΕΝΤΡΙΚΗ ΒΙΒΛΙΟΘΗΚΗ
ΜΟΥΣΕΙΟ ΛΗΞΟΥΡΙΟΥ

ΣΧΟΛΗ ΕΜΠΟΡΙΟΥ

ΠΙΝΑΞ ΔΙΑΤΑΞΕΩΣ ΜΑΘΗΜΑΤΩΝ

Κλάδοι διδασκαλίας	Τάξεις προκαταρκτική	1 τάξις	2 τάξις	3 τάξις
Θρησκευτικά	1	1	—	—
Ἑλληνικά	5	4	3	—
Γαλλικά	8	6	5	5
Ἀγγλικά	8	6	5	5
Γερμανικά	—	—	5	4
Ἐμπορική Ἀριθμητική . .	6	6	4	2
Ἀλγεβρα	1	2	1	2
Γεωμετρία	1	—	—	—
Ἐμπορικόν Γραφείον	—	6	6	10
Νομικά	—	—	—	6
Πολιτική Οἰκονομία	—	—	1*	1*
Γεωγραφία	2	2	2	2
Ἱστορία	2	1	—	—
Φυσική	—	—	1	1
Χημεία	—	—	2	—
Ἐμπορεύματα	—	—	3	2
Βοτανική καὶ ζωολογία*	—	—	—	—
Καλλιγραφία	3	2	—	—
Στενογραφία	—	1	—**	—
Γυμναστική	2	2	2	—

* Οἱ κλάδοι οὗτοι συμπεριλαμβάνονται εἰς τὰ μαθήματα τῶν ξένων γλωσσῶν.

** Ἡ στενογραφία συμπεριλαμβάνεται εἰς τὰ μαθήματα τῆς ἐμπορικῆς ἀλληλογραφίας.

ΑΝΑΛΥΤΙΚΟΝ ΠΡΟΓΡΑΜΜΑ

ΤΗΣ ΠΡΟΠΑΡΑΣΚΕΥΑΣΤΙΚΗΣ ΤΑΞΕΩΣ

Θρησκευτικά, 1 ὥρα καθ' ἑβδομάδα.

Συνοπτικὴ Ἱστορία τῆς Ὀρθοδόξου Ἐκκλησίας. Ἀνάγνωσις περιεκτικῶν τῆς Καινῆς Διαθήκης μετὰ προφορικῆς ἐρμηνείας.

Ἑλληνικά, 5 ὥραι.

Ἀρχαία γλῶσσα, 2 ὥραι.

Ἀνάγνωσις ἐκ τῶν Βίων καὶ τῶν Ἠθικῶν τοῦ Πλουτάρχου, τῆς Ἀναβάσεως τοῦ Ξενοφῶντος καὶ κατ' ἐκλογὴν ἐκ τοῦ Λουκιανοῦ μετὰ προφορικῆς ἐρμηνείας καὶ τῶν ἀπαραιτήτων γραμματικῶν παρατηρήσεων. Στοιχειωδεστάτη Ἱστορία τῶν Ἑλληνικῶν Γραμμάτων.

Νεοελληνικά, 3 ὥραι.

Ἀνάγνωσις κατ' ἐκλογὴν ἐκ συγχρόνων Ἑλλήνων συγγραφέων. Συνθέσεις. Ἐπιστολογραφία. Ὄρθογραφικὴ ἀσκήσις.

Ξένοι γλῶσσαί.

α'. Γαλλικά, 8 ὥραι.

β'. Ἀγγλικά, 8 »

Μελέτη τῶν πινάκων «Holzel».

Γραμματικὴ. — Ὄνομα — Ἐπίθετον — Ἄντωνυμία — Ῥήματα βοηθητικά — Ὀμαλὰ ῥήματα (τὰ πλέον ἐν χρήσει) — Γυμνάσματα προφορᾶς — Ἀνάγνωσις — Λεξιλόγιον — Μελέτη τῶν ἐν χρήσει λέξεων πρὸς εὐκόλον περιγραφὴν — Γραφὴ καθ' ὑπαγόρευσιν — Ἄπλὰ γυμνάσματα συνδιαλέξεως καὶ συνθέσεως.

Ἱστορία, 2 ὥραι.

Ἀπὸ τοῦ Μεγάλου Κωνσταντίνου μέχρι τῆς Ἀλώσεως τῆς Κωνσταντινουπόλεως.

Γεωγραφία, 2 ὥραι.

Τὰ Κράτη τοῦ Αἴμου, ἢ Ὀθωμανικὴ Ἀδτοκρατορία καὶ ἡ Αἴγυπτος ἀπὸ ἀπόψεως φυσικῆς, πολιτικῆς καὶ ἐμπορικῆς.

Ἀριθμητικὴ, 6 ὥραι.

Ἐπανάληψις τῆς Στοιχειώδους Ἀριθμητικῆς. Δεκαδικοί, Συμμετρίαι. Μέθοδος τῶν Τριῶν. Μέθοδος τοῦ Τόκου. Ὑφαιρέσεις. Νομισματικὰ συστήματα τῶν κυριωτάτων ἐπικρατειῶν. Ἀσκήσεις εἰς τοὺς νοεροὺς ὑπολογισμούς. Προβλήματα καὶ ἐφαρμογαί. Μετρικὸν σύστημα.

Ἀλγεβρα, 1 ὥρα.

Εἰσαγωγή. Ἀλγεβρικός λογισμός. Ἐξισώσεις καὶ συστήματα πρωτοβαθμίων ἐξισώσεων. Προβλήματα.

Γεωμετρία, 1 ὥρα.

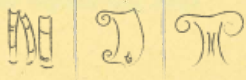
Περὶ κύκλων, γωνιῶν, παραλλήλων, ἰσότητος τριγώνων, παραλληλογράμμων κλπ. Γεωμετρικὰ ὄργανα καὶ χρήσις αὐτῶν εἰς τὴν λύσιν προβλημάτων. Ἐφαρμογή.

Ἀνθρωπολογία, Ζωολογία.*

Ἀνατομικὴ τοῦ ἀνθρωπίνου σώματος. Λειτουργία τῶν αἰσθητηρίων ὀργάνων. Κυκλοφορία, πέψις. Νευρικὸν σύστημα. Παρεκβάσεις ὑγιεινῆς.

Διάφορα ζῷα κατ' ἐκλογὴν ἐν σχέσει πρὸς τὰς ὑπ' αὐτῶν παρεχομένας ὕλας ἐμπορίου καὶ βιομηχανίας.

* Ὁ κλάδος αὐτὸς συμπεριλαμβάνεται εἰς τὰ μαθήματα τῶν ξένων γλωσσῶν.

**Βοτανικὴ.***

Ὁ βίος τῶν φυτῶν. Εἰδικὴ περιγραφή τῶν φυτῶν ὅσα χρησιμοποιοῦνται εἰς τὸ ἐμπόριον καὶ τὴν βιομηχανίαν.

Καλλιγραφία, 3 ὥραι.

Ἀσκήσεις κοινῆς γραφῆς. Γραφὴ ἀγγλικῆ, στρογγύλη καὶ κυρτή. Ἐπιγραφαὶ ἐπιστολῶν, τίτλοι, ἀριθμοὶ κατὰ στήλας, λογαριασμοὶ, κλάσματα, πίνακες κλπ.

Δακτυλογραφία.

Χρήσις Γραφομηχανῆς. Ἀσκήσεις.

Γυμναστικὴ, 2 ὥραι.

Σουηδικαὶ ἀσκήσεις. — Κολυμβητικὴ. — Κωπηλασία. — Σκοπευτικὴ. — Ὑπαίθριοι παιδιὰ καὶ πορεία.

* Ὁ κλάδος αὐτὸς συμπεριλαμβάνεται εἰς τὰ μαθήματα τῶν ξένων γλωσσῶν.

ΑΝΑΛΥΤΙΚΟΝ ΠΡΟΓΡΑΜΜΑ

ΤΗΣ ΠΡΩΤΗΣ ΤΑΞΕΩΣ

Ορησκευτικά, 1 ώρα καθ' εβδομάδα.

Ἑρμηνεία τῶν περικοπῶν τῶν Εὐαγγελίων τῶν κατὰ τὰς Κυριακὰς τοῦ ἔτους ἀναγινωσκομένων.

Ἑλληνικά, 4 ὥραι καθ' εβδομάδα.

Ἀρχαία γλῶσσα, 1 ὥρα καθ' εβδομάδα.

Ἑρμηνεία ἐκ τῶν ἀπομνημονευμάτων τοῦ Σωκράτους (Ξενοφώντας) ἢ Κρίτωνος (Πλάτωνος) καὶ ἀνάγνωσις ἐκ τοῦ Ἀρριανοῦ. Τὰ κυριώτερα ἐκ τοῦ συντακτικοῦ.

Νεοελληνικά, 3 ὥραι καθ' εβδομάδα.

Συνθέσεις (περιγραφαὶ καὶ διατριβαὶ περὶ διαφόρων ἀντικειμένων). Ὀρθογραφικαὶ ἀσκήσεις.

Ξέναι γλῶσσαι.

α'. Γαλλικά, 6 ὥραι.

β'. Ἀγγλικά, 6 »

Γενικὴ ἀναθεώρησις τῆς Γραμματικῆς. — Μελέτη ἐπὶ τοῦ σχηματισμοῦ τῶν λέξεων. — Θέματα. — Γραφὴ καθ' ὑπαγόρευσιν. — Ἀνάγνωσις καὶ ἐπεξηγήσις τῶν μεταγενεστέρων συγγραμμάτων. — Λεξιλόγιον. — Ἀπαγγεῖλα ἐκ προῦ προχείρου. — Συνθέσεις. — Ἐμπορικὴ ἀλληλογραφία. — Κοινότεραι συγκεκομμέναὶ λέξεις. — Ἐκφράσεις καὶ ἐμπορικαὶ ἰδιωματικοί. — Γεωγραφικαὶ καὶ ἐμπορικαὶ ἀναγνώσεις.

Ἱστορία, 2 ὥραι.

Τὰ κυριώτατα τῆς Ἀρχαίας Ἱστορίας τοῦ Ἑλληνικοῦ ἔθνους καὶ μάλιστα τὰ ἀφορῶντα εἰς τὸ ἐμπόριον, τέχνας, πολίτευμα, θρησκείαν, ἐθνικὴν ἐνότητα αὐτοῦ κτλ.

Γεωγραφία, 2 ὥραι.

Γενικὴ γεωγραφία τῆς γῆς. — Ἡ γῆ ἐν τῇ σύμπαντι. — Γαῖαι καὶ θάλασσα. — Τὰ κλίματα. — Οἱ ποταμοί. — Φυσικοὶ πόροι. — Ὁ ἄνθρωπος.

Ἡ Εὐρώπη. — Θέσις καὶ σχηματισμὸς γενικῶς. — Ὠκεανοὶ καὶ θάλασσα. — Τὰ κλίματα. — Ρέοντα ὕδατα. — Ἡ παραλία. — Ἐθνη καὶ λαοί.

Τὰ εὐρωπαϊκὰ Κράτη. — Οἰκονομικὴ καὶ Ἐμπορικὴ Γεωγραφία. — Μεταλλευτικὰ καὶ φυτικὰ προϊόντα. — Βιομηχανικαὶ καὶ ἀγροτικαὶ περιφέρειαι. — Ὅδοι συγκοινωνίας. — Εἰσαγωγή καὶ Ἐξαγωγή. — Ἐμπορικὴ ναυτικὴ.

Ἐμπορικὰ, 13 ὥραι.

Α') Ἐμπορικαὶ γνώσεις. Προκαταρκτικαὶ γνώσεις, ἐμπορικαὶ πράξεις, ἐμπορικὰ ἐπαγγέλματα, ἀνταλλαγαί, πωλήσεις, ἔγγραφα ἀγοραπωλησιῶν, κανόνες διέποντες τὰς ἀνταλλαγὰς, μεταφοραί, τὰ διάφορα μέρη τοῦ μαθήματος τούτου θὰ ἐπαναληφθῶσι βραδύτερον λεπτομερέστερον κατὰ τὴν ἐκμάθησιν τῆς ἐπιστήμης τοῦ δικαίου, τῆς πολιτικῆς οἰκονομίας καὶ τῶν ἐμπορικῶν.

Β') Ἐμπορικὴ Ἀριθμητικὴ. Ἐπανάληψις τῆς διδαχθείσης ὕλης εἰς τὴν προπαρασκευαστικὴν τάξιν, μετρικὸν σύστημα, νομίσματα, βάρη καὶ μέτρα τῶν διαφόρων χωρῶν, ἀριθμοὶ σύνθετοι, ἀναλογίαι, μέθοδος τῶν τριῶν, ὁ ταχύτερος τρόπος (ἐμπορικὸς) πρὸς ὑπολογισμόν τοῦ τόκου, ἔκπτωσις, σημειώματα (Bordereaux) ἐκπτώσεων, λήξις μέσου ὄρου, μερισμὸς, συνεξευμένη μέθοδος. Τιμολόγιον. Δίμοι ἀγορᾶς καὶ πωλήσεως. Κατὰ μέσον ὄρον τῆς Ἀρχικῆς ἀξίας. Διατιμήσεις καὶ ταχυδρομικά. Πρὸς ὅσον λογισμοί, γενικαὶ περιπτώσεις, ἀσκήσεις νοερῶν ὑπολογισμῶν, πρόβλήματα καὶ ἐφαρμογαί.

Γ') **Λογιστική.** Προκαταρκτικοί γνώσεις, άνοιγμα λογ/σμῶν, λογιστικά βιβλία, πρόχειρον ήμερολόγιον. καθολικόν, ισολογισμοί, βοηθητικά βιβλία, κλείσιμον και εκ νέου άνοιγμα τῶν βιβλίων, κατάταξις τῶν σχετικῶν άρθρων τῶν κυριωτέρων πράξεων τοῦ έμπορίου, λογιστική έμπορικῶ οἴκου με κατάταξιν όλων τῶν λογιστικῶν έγγραφων. Μέθοδοι Ἰταλική και Γερμανική. Προβλήματα.

Δ') **Έμπορικὴ ἀλληλογραφία.** Ἑλληνιστί, Γαλλιστί, Ἄγγλιστί. Ὁ απαιτούμενος χρόνος διὰ τὸ μάθημα τοῦτο περιλαμβάνεται εἰς τὰς ὡς ἄνω προσδιορισθείσας ὥρας πρὸς ἐκμάθησιν τῶν τριῶν γλωσσῶν. Γενικαὶ συμβουλαί, ἐγκύκλιοι, αἰτήσεις θέσεων, προσφοραὶ ὑπηρεσιῶν, ἐντολαί, διαταγαί, παραγγελιαί, πληροφοριαί, ἀποστολαί έμπορευμάτων, παραλαβαί έμπορευμάτων, πληρωμαί, τραπεζικαὶ ὑποθέσεις, διαφοραὶ έμπορικαί.

Ἄλγεβρα, 2 ὥραι.

Ἐπανάληψις τῆς διδασθείσης ὕλης εἰς τὴν προπαρασκευαστικὴν τάξιν. Ἐξισώσεις και προβλήματα πρώτου βαθμοῦ με ἓνα ἢ πλείονας ἀγνώστους. Ἐξισώσεις δευτέρου βαθμοῦ, προβλήματα.

Καλλιγραφία, 2 ὥραι.

Συνέχεια τοῦ προγράμματος τῆς προπαρασκευαστικῆς τάξεως. Ἀσκήσεις καλλιγραφίας τείνουσαι εἰς τὴν παρά τῶν μαθητῶν ἀπόκτησιν καλῆς και ταχείας έμπορικῆς γραφῆς. Στρογγυλοὶ ἀριθμοί.

Στενογραφία, 1 ὥρα.

Σύστημα Αἰμέ Paris. Ἀλφάβητον. Σύστημα συντμήσεων. Κανόνες τοποθετήσεως. Βαθμιαὶ ασκήσεις ἀναγνώσεως και γραφῆς στενογραφικῶν. Γραφή καθ' ὑπαγόρευσιν.

Δακτυλογραφία.

Ποικίλαι ασκήσεις γραφομηχανῆς.

Γυμναστικὴ, 2 ὥραι.

Σουηδικαὶ ασκήσεις. Κολυμβητικὴ. Κοπηλασία. Εὐκλαυτική. Ἰππαιθροὶ παιδιαὶ και πορεία.

ΑΝΑΛΥΤΙΚΟΝ ΠΡΟΓΡΑΜΜΑ

ΤΗΣ ΔΕΥΤΕΡΑΣ ΤΑΞΕΩΣ

Ἑλληνικὴ γλῶσσα, 3 ὥραι καθ' ἑβδομάδα.

Ἀρχαῖα Ἑλληνικά, 1 ὥρα.

Θουκυδίδης, Ὀμήρου Ὀδύσσεια, Ἰλιάς.

Νέα Ἑλληνικά, 2 ὥραι.

Ἐκθέσεις.

Ξένα γλῶσσα.

α'. Γαλλικά, 5 ὥραι.

β'. Ἀγγλικά, 5 »

γ'. Γερμανικά, 5 »

Γενικόν πρόγραμμα. — Συνέχεια και συμπλήρωμα τοῦ προγράμματος τοῦ α' έτους. — Έμπορικὴ ἀλληλογραφία. — Διαλέξεις και συζητήσεις. — Ἀνάγνωσις και συνδιαλέξεις. — Έμπορικὸς Οἶκος και τὸ προσωπικόν του. — Δι μεγάλοι εφευρέσεις. — Ἄρθρα εφημερίδων ἐπὶ έμπορικῶν και βιομηχανικῶν ζητημάτων.

Ἱστορία τοῦ έμπορίου, 1 ὥρα.

Ἀρχαῖοι χρόνοι.

Οἱ Φοίνικες, οἱ Σύροι, οἱ Ἀραβες, οἱ λαοὶ τῆς Μικρᾶς Ἀσίας. — Οἱ Αἰγύπτιοι. — Οἱ Ἑλληνες. — Οἱ Ῥωμαῖοι. — Οἱ Βάρβαροι.

Ὁ Μεσαίων. — Χρόνοι μεταγενέστεροι.

Γεωγραφικαὶ ἀνακαλύψεις. — Ἡ ἀναγέννησις. — Ἡ ἀναμόρφωσις. — Αἱ έμπορικαὶ εἰσαρέται. — Ὁ ἀποικισμός. — Ἡ δουλεία. —

ΙΑΚΩΒΑΤΕΙΟΣ
ΔΗΜΟΣΙΑ ΚΕΝΤΡΙΚΗ ΒΙΒΛΙΟΘΗΚΗ
ΜΟΥΣΕΙΟΝ ΔΗΕΟΥΡΙΟΥ

Ἀποτελέσματα τῶν ναυτικῶν ἀνακαλύψεων.—Ὁ XVIII αἰὼν καὶ αἱ οἰκονομικαὶ μεταρρυθμίσεις.

Παρατήρησις.—Τὰ περὶ XIX καὶ ἀρχῶν τοῦ XX αἰῶνος θέλομεν διαπραγματευθῆ κατὰ τὸ ὅσον ἔτος λαμβάνοντες ὡς ἀφ᾽ ἑτηρίαν τὴν Γαλλικὴν ἐπανάστασιν.

Γεωγραφία τοῦ ἔμπορίου, 2 ὥραι.

Συνέχεια καὶ τέλος τῆς εὐρωπαϊκῆς γεωγραφίας.—Ἀσίας.—Ἀφρικῆς.—Ἀμερικῆς.—Ὠκεανίας.

Μεγάλαι ὁδοὶ συγκοινωνίας.—Ἄξια καὶ καταρτισμός ὁδῶν συγκοινωνίας.—Ἐπιρροή τῶν μεγάλων ὁδῶν συγκοινωνίας ἐπὶ τῆς οἰκονομικῆς ζωῆς τῆς Σφαίρας, χρήσις τῶν διεθνῶν δρομολογίων τῶν σιδηροδρόμων καὶ τῶν ἐντύπων τῶν ἐπιχειρήσεων τῆς ναυτιλίας.—Συνδυασμός ταξιδίων ἀπ' εὐθείας καὶ κυκλικῶν.—Καθορισμός τῶν τιμῶν τῶν ταξιδίων.

Ἐμπορικὸν γραφεῖον, 13 ὥραι.

Α') Ἐμπορικὴ φρασιολογία.—Μελέτη ὄλων τῶν ἔμπορικῶν ἐκφράσεων, Ἑλληνιστί, Γαλλιστί, Ἀγγλιστί καὶ Γερμανιστί.

Β') Λογιστικὴ.—Λογιστικὴ Ἀμερικανικὴ.—Λογιστικὴ Γαλλικὴ.—Λογαριασμοὶ ἐν συνδυασμῷ δύο νομισμάτων.—Λογιστικὴ ἐργασίων ἐπὶ παρακαταθήκῃ καὶ ἐπὶ συμμετοχῇ.

Ἄνοιγμα καὶ κλείσιμον βιβλίων δι' ἓνα ἔμπορον καὶ διὰ διαφόρους Ἐμπορικὰς ἑταιρείας.—Ἐπιτιμήσεις καὶ ἀποσβέσεις διάφοροι.—Ἀποθεματικόν.—Τρόπος ἐγγραφῆς τῶν σχετικῶν εἰς τὰς ἄνω ἐργασίας.

Ἡ Τάξις παριστᾶ Ὀἶκον ἔμπορευμάτων καὶ τραπεζιτικῶν ἐργασιῶν.—Αἱ πράξεις θὰ καταρτισθῶσιν εἰς τρόπον ὥστε νὰ γίνῃ ἐπισκόπησις ὄλων τῶν ἐνδεχομένων εἰς τὴν Λογιστικὴν περιπτώσεων.

Γ') Γραφειακαὶ ἐργασία.—Καταρτισμός ὄλων τῶν λογιστικῶν ἐγγράφων ἐν σχέσει πρὸς τὴν ἄνω λογιστικὴν.

Σύνταξις Τιμολογίων, Σημειωμάτων (Bordereaux), Ἀποδείξεων, Ὁμολογιῶν Καταθέσεων καὶ Ὁφειλῶν, Συμβολαίων Συνεταιρισμοῦ, Ἐκχωρήσεων, Ἀντιπροσωπειῶν, Πληρεξουσιῶν ἐπι-

στολῶν, Μεσιτικῶν πράξεων, Μετοχῶν προσωπικῶν καὶ εἰς τὸν φέροντα, Προσωρινῶν ἀποδείξεων, Ἀρχικῶν μετοχῶν, Προνομιούχων μετοχῶν, Ὑποθηκῶν, Πιστοποιητικῶν ἀποθηκείσεως, Ἐγγυήσεων, Ἐντύπων ταχυδρομικῶν, τελωνιακῶν, ναυτιλιακῶν καὶ σιδηροδρομικῶν προσιτῶν εἰς τὸ κοινόν.

Δ') Ἐμπορικὴ ἀλληλογραφία.—Ἀλληλογραφία σχετικὴ μὲ τὰς ἐργασίας, τὰς διαπραγματευθείσας εἰς τὰ μαθήματα τῆς λογιστικῆς.

Ναυτικαὶ ἐργασίαι.—Ναυτασφαλειακαὶ ἐργασίαι.—Τραπεζιτικαὶ ἐργασίαι.—Πληροφορίαι.—Ἐργασίαι ἐπὶ προμηθειᾷ καὶ παρακαταθήκῃ.—Μεταφορὰ ἔμπορευμάτων.—Ἐνδικοὶ ὑποθέσεις.

Ε') Ἐμπορικὴ Ἀριθμητικὴ.—Νομισματικοὶ λογαριασμοί.—Μέτρα καὶ βάρη τῶν κυριωτέρων χωρῶν.—Λογαριασμός τοῦ ναύλου.—Τιμὴ μεταφορᾶς τῶν κυριωτέρων ἔμπορευμάτων ἐκ τῶν λιμένων ἐξαγωγῆς διὰ τὴν Ἑλλάδα.—Λογαριασμός τῆς τιμῆς F. O. B. (ἐλεύθερον ἐπὶ πλοίου), C. I. F. (ἄξια, ἀσφάλεια καὶ ναῦλος) ἐλεύθερον εἰς τόπον ἐκφορτώσεως.

Τιμολόγια τοῦ μεγάλου ἔμπορίου.—Ἐκπτώσεις.—Προξενικὰ τιμολόγια.—Λογαριασμοὶ ἀγοραπωλησιῶν.—Εἰκονικὰ τιμολόγια.—Ἐπιλογισμοὶ σχετικοὶ εἰς τὴν μελέτην εἰσαγωγῆς ἑνὸς προϊόντος εἰς μίαν ἀγοράν, εἰς τὸ καθαρόν προϊόν, εἰς τὴν κατὰ μέσον ὄρον τιμὴν καὶ εἰς τὴν τιμὴν τῆς πωλήσεως.

Δασμολόγια τῶν Ἑλληνικῶν Τελωνείων καὶ ἕνα δασμολόγια ἀναφορικῶς πρὸς τὰ προϊόντα τὰ ἐξαγόμενα ἐξ Ἑλλάδος.

Συναλλάγμα.—Τιμὴ συναλλάγματος.—Ὁρισμός τιμῆς συναλλάγματος.—Ἐξίσωσης τιμῶν.—Arbitrages.

Κτηματικαὶ ἄξιαι.—Δημόσιος θησαυρός.—Μετοχαί.—Ὁμολογίαι.—Ράντα (Rente).—Ἐπιτόκιον ἀνακεφαλαιώσεως.—Χρηματιστικαὶ πράξεις.

Τρεχοῦμενοι λογαριασμοί.—Σχετικά.—Ἰδιαίτεροι περιπτώσεις τῶν 3 μεθόδων.

Ζ') Ἐμπορικαὶ γνώσεις.—Ἐμπορικὰ ἔθιμα.—Ἐμπορικὰ χρηματιστήρια.—Ἀγοραί.—Ἐργασίαι ἐπὶ προθεσίμῃ.—Arbitrages ἐπὶ ἔμπορευμάτων.—Ἐργασίαι ἐπὶ προμηθειᾷ καὶ παρακαταθήκῃ.—Ἐπιταγαί.—Γενικαὶ ἀποθήκαι.

Ἐμπορικαὶ ἑταιρεῖαι. — Τραπεζικαὶ πράξεις. — Λογαριασμοὶ καταθέσεων. — Τρεχοῦμενοὶ λογαριασμοί. — Πιστώσεις. — Προεξοφλήσεις Συναλλαγμάτων. — Τιμολόγια καὶ ὄροι τῶν κυριωτέρων Ἑλληνικῶν καὶ ξένων Τραπεζῶν. — Ἐκδόσεις τραπεζογραμματίων. — Τράπεζαι καταθέσεων, ἐκδόσεων, προεξοφλήσεων, ὑποθηκῶν, κτηματικῆς πιστώσεως, ἐκκαθαρίσεων. — Μελέτη τοῦ ὀργανισμοῦ τῶν κυριωτέρων Τραπεζῶν, Ἑλληνικῶν καὶ ξένων.

Ἄλγεβρα, 1 ὥρα.

Ἀναθεώρησις τῆς διδασκαλίας τοῦ πρώτου ἔτους. — Δυνάμεις καὶ ῤίζαι. — Λογάριθοι. — Ἀνατοικισμός. — Καταθέσεις. — Ἀποσβέσεις.

Φυσικὴ, 1 ὥρα.

Φυσικαὶ ιδιότητες τῶν σωμάτων. Περὶ βαρύτητος. Περὶ ὑγρῶν. Περὶ θερμοκρασίας. Ὀπτική, μαγνητισμός, στατικὸς ἤλεκτρισμός.

Χημεία, 2 ὥραι.

α) Γενικότητες.

Σύμβολα, τύποι, ὀνοματολογία.

β) Μεταλλοειδῆ.

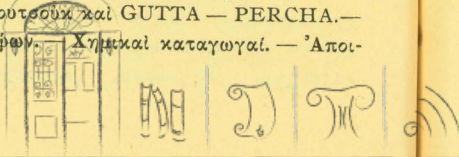
Μελέτη τῶν κυριωτέρων μεταλλοειδῶν καὶ τῶν συνδυασμῶν τῶν.

γ) Μέταλλα.

Μελέτη τῶν κυριωτέρων μετάλλων καὶ τῶν ἀλάτων τῶν. — Μεταλλουργία.

Τεχνολογία καὶ μελέτη τῶν ἐμπορευμάτων, 3 ὥραι.

Γενικαὶ ἀρχαί. — Πρῶται ὕλαι. — Γεννήματα. — Σακχάρεις. — Τὰ ἐν ἀναβρασμῷ ποτά. — Οἶνοπνεύματα. — Οἶνος καὶ ἔξος. — Τὸ Γάλα καὶ τὰ γαλακτοῦχα προϊόντα. — Τὰ λιπαρὰ σώματα. — Σάπωνες καὶ κηροί. — Καρβόνια καὶ GUTTA — PERCHA. — Προϊόντα ἐκ δερμάτων ζῴων. — Χημικαὶ καταγωγαί. — Ἀποικιακά. — Φαρμακεμπορία.



Τὰ κυριώτερα σημεῖα πρὸς μελέτην εἶναι τὰ ἀκόλουθα :

Σπουδαιότης τοῦ ἐμπορευματοῦ, καταγωγή, ἱστορικόν, φυσικὴ κατάστασις, χῶραι ἐξαγωγῆς, χῶραι εἰσαγωγῆς, τρόπος παρασκευῆς, σύνθεσις, μετατροπαί, συσκευή, τρόπος πωλήσεως, νόθευσις.

Στενογραφία*.

Συντομῆσεις. — Ἐμπορικὴ στενογραφία. — Ἐπαγγελματικὴ στενογραφία. — Γυμνάσματα ταχύτητος καὶ ἀναγνώσεως. — Συνδυασμὸς στενογραφίας καὶ δακτυλογραφίας.

Δακτυλογραφία.

Γυμνάσματα ἐκάστην ἐβδομάδα.

Γυμναστική, 2 ὥραι.

*Ὅπως κατὰ τὸ πρῶτον ἔτος.

ΑΝΑΛΥΤΙΚΟΝ ΠΡΟΓΡΑΜΜΑ

ΤΟΥ ΤΡΙΤΟΥ ΕΤΟΥΣ

Ξένα γλώσσαί

Γαλλικά	5	ὄραι,
Ἀγγλικά	5	»
Γερμανικά	4	»

Ἐντελής ἀναθεώρησις τῆς Γραμματικῆς καὶ τῶν κυριωτέρων ὀρθογραφικῶν δυσκολιῶν. — Σύνταξις. — Χρῆσις τῶν χρόνων. — Σύνθεσις καὶ παραγωγή τῶν λέξεων. — Ὁμόνυμα. — Συνώνυμα. — Γαλλικισμοί. — Ἀγγλικισμοί. — Γερμανισμοί. — Συνθέσεις ἐπὶ θεμάτων ἐμπορικῆς οἰκονομίας. — Ἱστορία τῆς φιλολογίας. — Διαλέξεις. — Ἀλληλογραφία.

Γεωγραφία, 2 ὄραι.

Ἀμερική, Ἀφρική, Ἀσία, Ὠκεανία.

Φυσική, πολιτική καὶ οἰκονομική Γεωγραφία. — Μεταλλευτικὰ κέντρα. — Παραγωγικαὶ περιφέρειαι τῶν τροφίμων εἰδῶν καὶ τῶν πρώτων ὑλῶν τῶν ἐξαγομμένων εἰς Ἑθρῶπην. — Ὅδοι συγκοινωνίας διωκεανείου καὶ ὑπερηπειρωτικά. — Ἀποικισμός. — Οἰκονομικὸν μέλλον τῶν μῆπω ἀρκούντως ἐκμεταλευθέντων τόπων. — Ἡ μετανάστευσις.

Γεωγραφία τῶν κυριωτέρων ἐμπορευσίμων προϊόντων. — Πρῶται ὕλαι καὶ κατεργασμένα εἶδη. — Συγκριτικὴ παραγωγή τῶν διαφορῶν τόπων. — Ἐμπορικαὶ συνθήκαι. — Εἰσαγωγικοὶ καὶ καταναλωτικοὶ τόποι. — Ὅδοι καὶ ὄροι μεταφορᾶς. — Αἱ κυριώτεραι ἀγοραί.

Ζητήματα γεωγραφικῆς φύσεως συγχρόνως. — Γεωγραφία τοῦ Ὠκεανοῦ.

Ἐμπορικὸν Γραφεῖον, 14 ὄραι.

1. ΛΟΓΙΣΤΙΚΗ. — Γενικὴ ἐπιθεώρησις τῆς λογιστικῆς καὶ συμπληρώσεις. — Νομικαὶ διατάξεις. — Διάφοροι μέθοδοι λογιστικῆς. — Λ/σμοί, ὑποδιαιρέσεις τῶν καὶ κατάταξις αὐτῶν. — Κλείσιμον καὶ ἀνοιγμα λ/σμῶν. — Μηχανισμός τῶν λ/σμῶν. — Γενικὴ λογιστικὴ καὶ βοηθητικὴ λογιστικὴ. — Μελέτη, κριτικὴ καὶ ἀνάλυσις τῶν ἰσολογισμῶν. — Ἀποσβέσεις. — Ἀποθεματικά. — Ἐκκαθαρίσεις. — Παραχώρησις ἐμπορίου. — Δογιστικὴ ὑποκαταστημάτων.

Οἱ μαθηταὶ κατὰ τὸ τελευταῖον τρίμηνον θὰ διαιρεθῶσιν εἰς 4 ἢ 5 Ἐμπορικοὺς Οἴκους, ἐγκατεστημένους ἐν Ἑλλάδι καὶ εἰς τὸ Ἐξωτερικόν, ἐν συνεχεί ὁμοίως μεταξὺ τῶν. Ἡ λογιστικὴ τῶν ἐν λόγῳ Οἴκων θὰ κρατῆται εἰς τὴν γλῶσσαν τοῦ τόπου ἐνὸς ἐκάστου.

Α' Ἐμπορικὴ Λογιστικὴ. — Ἀγοραὶ καὶ πωλήσεις. — Παραγγελιαὶ καὶ παρακαταθῆκαι. — Συμμετοχαί. — Θαλάσσιαι ἀποστολαί. — Δάνεια. — Γενικά καταστήματα. — Ἠγγυημένα ἐμπορεύματα. — Εἰσαγωγή. — Ἐξαγωγή.

Β' Τραπεζικὴ Λογιστικὴ. — Προεξοφλήσεις καὶ εἰσπράξεις γραμματίων. — Προκαταβολαὶ ἐπὶ χρεωγράφων. — Καταθέσεις καὶ παρακαταθῆκαι. — Πληρωμὴ καὶ εἰσπραξις τοκομεριδίων. — Κυκλοφορία χρήματος. — Χρηματιστικαὶ διαταγαί. — Πιστωτικαὶ ἐπιστολαί. — Τρεχούμενοι λ/σμοί. — Ἐκδῶσεις.

Διοργάνωσις μεγάλων πιστωτικῶν Ἰδρυμάτων καὶ τῆς ὑπηρεσίας τῶν. — Χαρτοφυλάκιον, ταμεῖον, χρηματιστήριον, ἀλληλογραφία, τρεχούμενοι λ/σμοί. — Πρακτορεῖα. — Ἀπογραφαὶ καὶ Ἰσολογισμοί.

Γ' Βιομηχανικὴ Λογιστικὴ. — Χαρακτῆρ τῆς βιομηχανικῆς λογιστικῆς. — Λογαριασμοί. — Ἀκνητοποιήσεις ἀκίνητα, ἑλικόν, ἐπιπλώσις, διπλώματα ἐδρεσιτεχνίας, πελατεία, ἐξοδα πρώτης ἐγκαταστάσεως. — Στοιχεῖα τῆς κατὰ μέσον ὄρον τιμῆς πρώται ἀποσβέσεως ἀπόσβεσις ἑλικῶν, συντήρησις καὶ ἐπισκευαί, μισθὸς ἐργαζομένων ἐπιπέδου τῆς βιομηχανίας, κατασκευὴ, εἶδη κατα-

ΕΛΛΗΝΙΚΗ ΒΙΒΛΙΟΘΗΚΗ
 ΠΑΝΕΠΙΣΤΗΜΙΟΝ
 ΑΘΗΝΩΝ

σκευαζόμενα.—Υψηροσία ἐμπορικὴ καὶ οἰκονομολογικὴ πελάται, προμηθευταί, τράπεζαι, συναλλάγματα εἰσπρακτέα, ταμείον.—Κεφάλαιον καὶ ἀποτελέσματα κεφάλαιον, κέρδη καὶ ζημία, ἀποθεματικά καὶ προμήθειαι.—Ἀπογραφή.

Δ' Οὐσιώδεις λογαριασμοὶ λογιστικῆς.—Ἐκτὸς τῶν ἄνω παραγγελιοδόχοι, μεσίται, ἀμαξαγωγίαται, ἐφοπλισταί, ναυλομεσίται, ἀποστολεῖς—παραγγελιοδόχοι, ἀσφαλισταί, ἐπικαταλλάκται.

Ε' Δογιστικὴ ἐμπορικῶν ἐταιρειῶν.—Ὁμόρρυθμοὶ ἑταιρεῖαι, ἑτερόρρυθμοὶ ἑταιρεῖαι, μετοχικαὶ ἑταιρεῖαι.—Ἄνοιγμα καὶ κλείσιμον βιβλίων.—Σχηματισμὸς κεφαλαίου.—Μεταρρυθμίσεις κεφαλαίου.—Μετοχαί.—Ὁμολογία.—Ἐκδόσεις.—Διανομὴ κερδῶν καὶ ζημιῶν.—Παράδοσις λογαριασμῶν.—Ἀπογραφή καὶ ἰσολογισμὸς.—Ἐκκαθαρίσεις.

Ζ' Προβλήματα.

2. ΕΡΓΑΣΙΑ ΓΡΑΦΕΙΟΥ.—Συνέχεια καὶ συμπλήρωσις τοῦ προγράμματος τοῦ δευτέρου ἔτους.

3. ΕΜΠΟΡΙΚΗ ΑΛΛΗΛΟΓΡΑΦΙΑ.—Ἑλληνιστί, Γαλλιστί, Ἄγγλιστί καὶ Γερμανιστί.—Ἄλληλογραφία σχετικὴ μὲ πράξεις μαθημάτων λογιστικῆς.—Τραπεζικὴ ἀλληλογραφία.—Ναυτικαὶ ὑποθέσεις.—Μεταφοραὶ καὶ ἀσφάλεια.—Βιομηχανικαὶ ὑποθέσεις.

4. ΕΜΠΟΡΙΚΗ ΔΡΙΘΜΗΤΙΚΗ.—Ἐντελής ἐπιθεώρησις τοῦ προγράμματος.—Συγκρίσεις (Parités) καὶ κατὰ μέσον δρον ὑπολογισμοὶ (Arbitrages).—Πολύτιμα μέταλλα.—Χρηματιστικαὶ πράξεις.

5. ΟΙΚΟΝΟΜΟΛΟΓΙΚΗ ΑΛΓΕΒΡΑ.—Χρεώλυτρα.—Ἐτήσιον εἰσόδημα.—Ἀπόσβεσις δανείων διὰ χρεωλύτρων.—Ἀπόσβεσις δανείων δι' ὁμολογιῶν.—Λαχειοφόρα δάνεια.—Οἰκονομολογικαὶ πράξεις ἐπὶ μακρᾷ προθεσμίᾳ.—Τραπεζικαὶ πράξεις ἐν σχέσει πρὸς δημοσίας ἐκδόσεις.—Πιθανότητες.—Ἀρχαὶ ἐπὶ ἰσοβίων πράξεων.

6. ΕΜΠΟΡΙΚΑ ΠΡΑΞΕΙΣ.—Συνέχεια τοῦ προγράμματος τοῦ δευτέρου ἔτους.—Ἐργασία ἐπὶ κινήτων.—Χρηματιστήριον.—Κινητὰ ἀξία.—Εἰσόδημα.—Μετοχαί καὶ ὁμολογία.—Χρεώ-

φραφα τοῦ κράτους.—Συναλλαγαὶ τοῖς μετρητοῖς.—Συναλλαγαὶ ἐπὶ προθεσμίᾳ.—Ἐκκαθάρσις χρηματιστικῶν πράξεων.—Χρηματιστικαὶ διαταγαί.—Ἐγγυήσεις.—Τιμολογία ἀξιών.—Ἐπιθεώρησις κυριωτέρων ἀξιών.—Διοργάνωσις τῶν κυριωτέρων χρηματιστηρίων.

Πολιτικὴ οἰκονομία*.

Προκαταρκτικαὶ γνώσεις.—Ἀνταλλαγὴ.—Παραγωγή.—Κεφαλαίωσις.—Μονοπώλια.—Προσωπικὰ κεφάλαια.—Κινητὰ κεφάλαια.—Νόμισμα.—Ἐξοικονόμησις.—Τράπεζα.—Ἐγγεια κεφάλαια.—Ὁργάνωσις παραγωγῆς.—Ἐμπόριον.—Οἰκονομικαὶ κρίσεις.—Κερδοσκοπία.—Διανομή.

Νομικά, 6 ὄραι.

Ι. Δημόσιον καὶ ἰδιωτικὸν δίκαιον.

α') Δημόσιον δίκαιον.—Γενικοὶ κανόνες.—Σύνταγμα.—Νομοθετικὴ ἐξουσία.—Ἐκτελεστικὴ ἐξουσία.—Δικαστικὴ ἐξουσία.

β') Ἰδιωτικὸν δίκαιον.—Γενικοὶ κανόνες.—Θεμελιώδεις διατάξεις.—Περὶ προσώπων.—Ἰθαγένεια.—Κατοικία.—Νομικὸν πρόσωπον.—Κυριότης καὶ τρόπος κτήσεως.—Ἐνοχαί.—Συναλλάγματα.—Ἐμπράγματος ἀσφάλεια.—Παραγραφή.

II. Ἐμπορικὸν Δίκαιον.

Ἐμπόριον καὶ ἐμπορικὸν δίκαιον.—Ἐμπορικαὶ πράξεις.—Ἐμποροί.—Ἐλευθερία τοῦ ἐμπορίου καὶ περιορισμοί.—Ἐποχρεώσεις ἐμπόρων.—Περὶ ἐμπορικῶν ἐταιρειῶν.—Δύσις, ἐκκαθάρισις καὶ διανομή.—Ἀλλοδαπαὶ ἐν Ἑλλάδι ἑταιρεῖται.—Ἐμπορικὰ συναλλάγματα.—Ἀγοραπωλησία, ἐνέχυρον, παραγγελία.—Ἐμπορικοὶ ὑπάλληλοι.—Μετακόμισις.—Χρηματιστήριον.—Ἐμπορικὰ γραμμάτια.—(Συναλλαγματικὴ, γραμμάτιον εἰς διαταγήν, ἐπιταγή).—Χαρτοσήμανσις.—Πτώχευσις, ἔννοια καὶ προϋποθέσεις.—Ἀποτελέσματα.—Προσωπικὰ περιουσιακά.—Ἐξέλεγξις πιστώσεων.—Συμβιβασμὸς.—Ἐνωσις.—Χρεωκοπία, ἀπλῆ, δολία.

ΙΑΚΩΒΑΤΕΙΟΣ

ΔΗΜΟΤΙΚΟΝ ΠΑΝΕΠΙΣΤΗΜΙΟΝ ΑΘΗΝΩΝ
ΜΟΥΣΕΙΟΝ ΛΗΘΟΥΡΙΟΥ

III. Τελωνιακή νομοθεσία.

*Ορισμός και έννοια αὐτῆς. — Τελωνεῖα, ὀργάνωσις καὶ λειτουργία αὐτῶν. — Τελωνιακοὶ ὑπάλληλοι. — Τελωνιακὰ τέλη, εισαγωγῆς, ἐξαγωγῆς. — Δασμολόγιον. — Διατυπώσεις εισαγωγῆς καὶ ἐξαγωγῆς ἐμπορευμάτων. — Μεταφορὰ ἐμπορευμάτων ἐντὸς τοῦ Βασιλείου. — Ἀποταμίσεις. — Ἀζήτητα. — Διαμετακόμισις. — Προσωρινὴ ἀτέλεια. — Μεταφορὰ ἀπὸ πλοίου εἰς πλοῖον. — Τελωνιακαὶ παραβάσεις, ποιναί, λαθρεμπόρια καὶ διαδικασία.

IV. Ναυτικὸν δίκαιον.

Ορισμός καὶ ἀντικείμενον. — Περὶ θαλασσῶν. — Περὶ πλοίων ἐμπορικῶν, πολεμικῶν ἔθνικότης, κτήσις καὶ μεταβίβασις αὐτῶν. — Δικαίωμα ἐπιδιώξεως. — Περὶ ποταμοπλοίων. — Περὶ ἰδιοκτητῶν καὶ ἐφοπιστῶν. — Ἐγκατάλειψις πλοίου καὶ ναύλου. — Περὶ πλοιάρχου, δικαίων καὶ καθηκόντων αὐτοῦ. — Μίσθωσις ναυτῶν καὶ λοιποῦ πληρώματος. — Περὶ ναυλώσεως. — Ναυλοσυμφωνητικόν. — Φορτωτικόν. — Ναύλος. — Πλοηγοί. — Περὶ ναυτικοῦ δικαίου. — Περὶ συγκρούσεως πλοίων ἐν θαλάσῃ.

Φυσικὴ, 1 ὥρα.

Πρακτικὴ Ἠλεκτρολογία. — Παραγωγή, μεταφορὰ, φωτισμός, ἕλιξ, θερμάνσις, Ἠλεκτροχημεία, Τηλεγραφία, Τηλεφωνική.

Τεχνολογία καὶ ἐμπορεύσιμα προϊόντα, 2 ὥραι.

*Ἰλαί ὑφαντουργικαί. — Ὑφαντουργία. — Βαφικαὶ ὕλαι. — Δεύκασμα. — Βαφὴ καὶ τύπωσις. — Βιομηχανία τοῦ χάρτου. — Οἰκοδομήσιμοι ὕλαι. — Καύσιμοι ὕλαι. — *Carbure de Calcium* καὶ Ἀσετυλίη. — Τὰ μέταλλα.

* Ἀλληλεθνεῖς θαλάσσιοι κανονισμοί. — Ὑγειονομικοὶ κανονισμοί. — Περὶ ναυαγίων καὶ τῆς ὀφειλομένης συνδρομῆς εἰς ναυαγοὺς πάσης ἐθνικότητος. — Ναυτικαὶ τιμαὶ, φιλοφρονήσεις καὶ χαριετιμοί. — Περὶ ναυσίπλοιας τῶν ποταμῶν καὶ περὶ νομοθετικῶν τινῶν διατάξεων περὶ τῶν ἐν τῷ Δουναβί ποταμοπλοίων, τῶν ἀνηκόντων εἰς ὀνηκίους Ἑλλήνας. — Περὶ ἀβαριῶν καὶ κανονισμοῦ αὐτῶν. — Περὶ θαλασσίας ἀσφαλείας. — Εἶδη αὐτῆς.

ΠΙΝΑΞ ΔΙΑΤΑΞΕΩΣ ΤΩΝ ΜΑΘΗΜΑΤΩΝ

ΤΜΗΜΑ ΝΑΥΤΙΛΙΑΣ

Κλάδοι διδασκαλίας	Προκαταφκτ. τάξεις	2ον ἔτος		3ον ἔτος		
		1ον ἔτος	Μαθήματα. Εἰδικὰ Τμήματα ναυτιλίας	Μαθήματα ἀπὸ κοινού με ἑμπορικόν τμήμα	Μαθήματα. Εἰδικὰ μαθήματα ναυτιλίας	Μαθήματα ἀπὸ κοινού με τμήμα ἐμπορίου
Γεωμετρία			2	—	2	—
Τριγωνομετρία			2	—	1	—
* Ἀλγεβρα			2	—	1	—
Κοσμογραφία			2	—	—	—
Ναυτικά			—	—	8	—
Ναυτικοὶ ὀπολογισμοὶ			—	—	4	—
Μηχανικὴ			—	—	2	—
Φυσικὴ τῆς γῆινης σφαίρας καὶ μετεωρολογία			—	—	1	—
* Ἑλληνικά	Ἰδὲ Τμήμα Ἐμπορίου	—	—	2	—	—
Γαλλικά	Ἰδὲ Τμήμα Ἐμπορίου	—	—	4	—	5
* Ἀγγλικά	Ἰδὲ Τμήμα Ἐμπορίου	—	—	4	—	5
Γερμανικά	Ἰδὲ Τμήμα Ἐμπορίου	—	—	5	—	4
Ἐμπορικὴ Ἀριθμητικὴ	Ἰδὲ Τμήμα Ἐμπορίου	—	—	4	—	—
Οἰκονομολογικὴ * Ἀλγεβρα	Ἰδὲ Τμήμα Ἐμπορίου	—	—	1	—	—
Λογιστικὴ	Ἰδὲ Τμήμα Ἐμπορίου	—	—	4	—	—
Νομικά	Ἰδὲ Τμήμα Ἐμπορίου	—	—	—	—	4
Γεωγραφία	Ἰδὲ Τμήμα Ἐμπορίου	—	—	2	—	2
* Ἱστορία	Ἰδὲ Τμήμα Ἐμπορίου	—	—	—	—	—
Φυσικὴ	Ἰδὲ Τμήμα Ἐμπορίου	—	—	1	—	1
Χημεία	Ἰδὲ Τμήμα Ἐμπορίου	—	—	2	—	—
Γυμναστικὴ	Ἰδὲ Τμήμα Ἐμπορίου	—	—	2	—	—

ΙΑΚΩΒΑΤΕΙΟΣ

ΔΗΜΟΣΙΑ ΚΕΝΤΡΙΚΗ ΒΙΒΛΙΟΘΗΚΗ
ΜΟΥΣΕΙΟ ΛΗΣΟΥΡΙΟΥ

ΤΜΗΜΑ ΝΑΥΤΙΔΙΑΣ

ΤΑΞΙΣ ΠΡΟΠΑΡΑΣΚΕΥΑΣΤΙΚΗ

(Βλέπε Πρόγραμμα Ἐμπορικοῦ τμήματος).

ΠΡΩΤΗ ΤΑΞΙΣ

(Βλέπε Πρόγραμμα Ἐμπορικοῦ τμήματος).

ΔΕΥΤΕΡΑ ΤΑΞΙΣ

1. Μαθήματα ἀπὸ κοινοῦ μετὰ τοῦ ἔμπορικοῦ τμήματος:

Ἑλληνικά. — Γαλλικά. — Ἀγγλικά. — Ἐμπορική Ἀριθμητική. — Ἀλγεβρα. — Ἐμπορικὸν Γραφτεῖον. — Γεωγραφία. — Ἱστορία. — Φυσικὴ Πειραματικὴ. — Χημεία. — Γυμναστικὴ. — (Βλέπε πρόγραμμα ἔμπορικοῦ τμήματος σελ. 32).

2. Μαθήματα εἰδικά.

Γεωμετρία, 2 ὥραι.

Γεωμετρία ἐπίπεδος.

Γραμμὰι καὶ γωνίαι. — Τρίγωνον. — Τετράπλευρον. — Κύκλος. — Ὁμοίωσις σχημάτων. — Μετρικαὶ σχέσεις. — Προβλήματα. — Κανονικὰ πολύγωνα. — Μέτρησις τῆς περιφερείας καὶ τῶν ἐμβαδῶν τῶν σχημάτων.

Τριγωνομετρία, 2 ὥραι.

Τριγωνομετρία εὐθύγραμμος.

Τριγωνομετρικαὶ συναρτήσεις. — Θεμελιώδεις τύποι. — Τύποι ἀθροίσματος καὶ διαφορᾶς τόξων. — Τύποι πολλαπλασιασμοῦ καὶ διαιρέσεως τόξων. — Τριγωνομετρικοὶ Πίνακες. — Ἐπίλυσις τῶν ὀρθογωνίων καὶ ὀκωνδήποτε τριγώνων.

Ἀλγεβρα, ὥραι 2.

Συμπλήρωμα τῶν μαθημάτων τῆς πρώτης τάξεως τοῦ ἔμπορικοῦ τμήματος. — Πρόδοι. — Λογαριθμοὶ καὶ λογαριθμικοὶ πίνακες. — Ὑπολογισμοὶ λογαριθμικοὶ. — Γραφικὴ παράστασις ἀπλῶν τινῶν συναρτήσεων.

Κοσμογραφία, ὥραι 2.

Γενικαὶ γνώσεις. — Ἡμερησία κίνησις. — Γῆ. — Συντεταγμένα. — Ἀστέρες καὶ νεφελώματα. — Ἥλιος. — Μέτρησις τοῦ χρόνου. — Πλανῆται καὶ Σελήνη. — Ἐκλείψεις. — Γνώσεις περὶ τῶν πλανητῶν καὶ τῶν κομητῶν.

ΤΡΙΤΗ ΤΑΞΙΣ

1. Μαθήματα ἀπὸ κοινοῦ μετὰ τοῦ ἔμπορικοῦ τμήματος.

Γαλλικά. — Ἀγγλικά. — Γερμανικά. — Δίκαιον. — Γεωγραφία. (Βλέπε πρόγραμμα σελ. 36).

2. Μαθήματα εἰδικά.

Γεωμετρία, ὥραι 2.

Στερεομετρία. — Εὐθεῖαι καὶ ἐπίπεδα. — Γωνίαι διέδροι καὶ τριέδροι. — Πολύεδρα καὶ πυραμῖς. — Ὄρθος κύλινδρος καὶ κῶνος. — Σφαῖρα. — Ἐλλειψις. — Παραβολή. — Στερεὰ ἐλιξ.

Σφαιρικὴ τριγωνομετρία, ὥρα 1.

Θεμελιώδεις σχέσεις μετὰ τῶν στοιχείων παντὸς σφαιρικοῦ τριγώνου. — Σχέσεις μετὰ τῶν στοιχείων ὀρθογωνίου σφαιρικοῦ τριγώνου. — Ἐπίλυσις σφαιρικῶν τριγώνων, ὀρθογωνίων καὶ ὀκωνδήποτε.

Ἀλγεβρα, ὥρα 1.

Συμπλήρωμα εἰς τὸ πρόγραμμα τῆς δευτέρας τάξεως. — Παράγωγοι ἀπλῶν τινῶν συναρτήσεων. — Γραφικὴ παράστασις τῆς μεταβολῆς συναρτήσεων τινῶν ἀπλῶν.

Ναυτιλία, ὥραι 8.

Ναυτιλία ἐξ ἀναμετρήσεως. — Σχῆμα καὶ διαστάσεις τῆς Γῆς. — Μαγνήται. — Γήινος μαγνητισμός. — Πυξίδες. — Δρομόμετρον. — Βυθόμετρον. — Ναυτικοὶ χάρται. — Ὑπολογισμός τοῦ στίγματος. — Πλοῦς ἐξ ὄψεως τῶν παραλίων καὶ τῶν σημάτων. — Ἡμερολόγιον τοῦ πλοίου.

ΔΗΜΟΚΡΑΤΙΑ ΤΗΣ ΕΛΛΑΔΟΣ
 ΔΗΜΟΚΡΑΤΙΑ ΤΗΣ ΕΛΛΑΔΟΣ
 ΜΟΥΣΕΙΟ ΑΛΕΞΟΥΡΙΟΥ

— Ἐβρεσις χρόνου. — Πίνακες. — Προβλήματα. — Διάδοσις τῶν ἀστέρων διὰ τοῦ μεσημερινοῦ καὶ διὰ τοῦ ἑρίζοντος. — Ὑπολογισμός τοῦ τοπικοῦ χρόνου, τοῦ ἄξιμουθίου καὶ τοῦ ὕψους τῶν ἀστέρων. — Πλοῦς διὰ τῶν χρονομέτρων. — Προσδιορισμός τῆς εὐθείας ὕψους τῶν ἀστέρων. — Στίγμα διὰ δύο ἢ πλειόνων εὐθειῶν ὕψους. — Πλοῦς ἄνευ χρονομέτρου. — ῥύθμισις πυξίδων. — Παλίρροια. — Ὅργανα.

Πρακτικὴ θαλασσοπλοῖα.

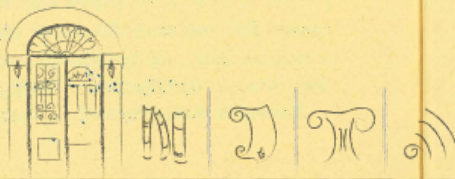
Κατασκευὴ τοῦ σκάφους. — Ἄντλησις ὑδάτων. — Ἀποξήρανσις ὑδάτων. — Κατακλυσμός ὑδάτων. — Ἀερισμοί. — Ὑδαταποθήκαι ἔρματος. — Ὑδαταποθήκαι πρὸς πόσιν. — Ἐπωνυμία εἰδῶν θαλάσσης: Σχοινία. — Μακαροῦς καὶ τὰ ἐξαρτήματά του. — Ἴστια, πινά (δοκίθες) καὶ ἐξαρτισμός. — Λέμβοι καὶ λεμβοδρομία. — Ἀγκυρα καὶ ἄλυσις. — Ἐργατοκύλινδρος (κοινῶς ἐργάτης). — Ἄντοχὴ ὄλικοῦ, ἧτοι σχοινίων, ἀλύσεων, κ.λ.π. — Χρῆσις βαρῶν ἐπὶ τοῦ πλοίου καὶ εἰς τὴν ξηράν. — Σημαῖα, σήματα καὶ χαιρετισμοί. — Πηδαλιούχῃσις πλοίου. — Χειρισμός τοῦ πλοίου. — Πτώσις ἀνθρώπου εἰς τὴν θάλασσαν. — Διάσωσις ἀνθρώπου ἀπὸ ναυάγιον. — Κανὼν πρὸς πορείαν. — Ὅργανισμός καὶ ἐσωτερικὴ οἰκονομία. — Πυρκαϊά. — Σύγκρουσις. — Κάθισμα πλοίου καὶ διάσωσις. — Ρουμούλκῃσις. — Σημαντῆρες. — Ὑγιεινὴ ναυτικὴ.

Ναυτικοὶ ὑπολογισμοί, ὥραι 4.

Λύσεις προβλημάτων, ἀναφερομένων εἰς τὴν ναυτιλίαν, τῇ βοήθειᾳ τῶν πινάκων.

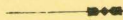
Μηχανικὴ, ὥραι 2.

Στατικὴ.
Κινητικὴ.
Δυναμικὴ.
Ἀτμομηχαναί.
Μηχανικὴ τοῦ πλοίου.



Φυσικὴ τῆς γῆινης σφαίρας, ὥρα 1.

Μετεωρολογικὰ ὄργανα. — Ἀτμόσφαιρα. — Ἀκτινομέτρῃσις. — Ἀτμοσφαιρικὴ θλίψις. — Ἄνεμοι, αἰτία καὶ διανομὴ αὐτῶν. — Ἄνεμοι καὶ αἶραι τῶν εὐκράτων ζωνῶν. — Διατάραξις ἀτμοσφαιρικῆ. — Κυκλώνες, τυφῶνες, καταιγίδες. — Ὑγρομετρία. — Ἀτμοσφαιρικαὶ συμπυκνώσεις. — Ἡλεκτρικὰ φαινόμενα. — Μετεωρολογικαὶ πιέσεις. — Γῆινος μαγνητισμός. — Θάλασσα. — Γενικοὶ χαρακτήρες. — Παλίρροια, σάλος, κύματα. — Θαλάσσια βεύματα. — Ἐπιπλέοντες πάγοι. — Ὠκεανικοὶ ὁδοί.



ΙΑΚΩΒΑΤΕΙΟΣ
ΔΗΜΟΣΙΑ ΚΕΝΤΡΙΚΗ ΒΙΒΛΙΟΘΗΚΗ ΜΟΥΣΕΙΟ ΛΗΣΟΥΡΙΟΥ
ΙΑΚΩΒΑΤΕΙΟΣ
ΔΗΜΟΣΙΑ ΚΕΝΤΡΙΚΗ ΒΙΒΛΙΟΘΗΚΗ
ΜΟΥΣΕΙΟ ΛΗΣΟΥΡΙΟΥ
ΣΥΛΛΟΓΗ Π. ΠΑΤΡΙΚΙΟΥ
Α. 52. 422. 0029



ΙΑΚΩΒΑΤΕΙΟΣ
ΔΗΜΟΣΙΑ ΚΕΝΤΡΙΚΗ ΒΙΒΛΙΟΘΗΚΗ
ΜΟΥΣΕΙΟ ΑΛΕΞΟΥΡΙΟΥ



ΙΑΚΩΒΑΤΕΙΟΣ
ΔΗΜΟΣΙΑ ΚΕΝΤΡΙΚΗ ΒΙΒΛΙΟΘΗΚΗ
ΜΟΥΣΕΙΟ ΔΗΞΟΥΡΙΟΥ

ΑΘΗΝΑΙ, ΤΥΠΟΓΡΑΦΕΙΟΝ "ΕΣΤΙΑ", Κ. ΜΑΪΣΝΕΡ ΚΑΙ Ν. ΚΑΡΓΑΔΟΥΡΗ 8467



ΙΑΚΩΒΑΤΕΙΟΣ
ΔΗΜΟΣΙΑ ΚΕΝΤΡΙΚΗ ΒΙΒΛΙΟΘΗΚΗ
ΜΟΥΣΕΙΟ ΔΗΞΟΥΡΙΟΥ