

H-Π 1900. 632

ΚΩΝΣΤΑΝΤΙΝΟΥ Γ. ΖΗΣΙΟΥ

ΚΑΘΗΓΗΤΟΥ ΤΟΥ Α' ΕΝ ΑΘΗΝΑΙΣ ΓΥΜΝΑΣΙΟΥ

76

50

ΚΕΦΑΛΛΗΝΙΑΣ

ΧΡΙΣΤΙΑΝΙΚΑΙ ΑΡΧΑΙΟΤΗΤΕΣ

(*Ἀνατύπωσις ἐκ τοῦ Δ' τεύχους τοῦ περιοδικοῦ Ἀρμονίας*)

ΕΝ ΑΘΗΝΑΙΣ

ΕΚ ΤΟΥ ΤΥΠΟΓΡΑΦΕΙΟΥ ΤΗΣ ΕΣΤΙΑΣ

Κ. ΜΑΪΣΝΕΡ ΚΑΙ Ν. ΚΑΡΓΑΔΟΥΡΗ

1900

ΙΑΚΩΒΑΤΕΙΟΣ

ΔΗΜΟΣΙΑ ΚΕΝΤΡΙΚΗ ΒΙΒΛΙΟΘΗΚΗ
ΜΟΥΣΕΙΟ ΛΗΞΟΥΡΙΟΥ



αριθμ. 863 Τῷ αναδίσκῳ Δημητρίῳ Δουραίνῳ
μετ' ἀγάπῃ καὶ τιμῇ
Ὁμοῖον

ΚΩΝΣΤΑΝΤΙΝΟΥ Γ. ΖΗΣΙΟΥ

ΚΑΘΗΓΗΤΟΥ ΤΟΥ Α' ΕΝ ΑΘΗΝΑΙΣ ΓΥΜΝΑΣΙΟΥ

-845-

ΚΕΦΑΛΛΗΝΙΑΣ

ΧΡΙΣΤΙΑΝΙΚΑΙ ΑΡΧΑΙΟΤΗΤΕΣ

(Ἀνατύπωσις ἐκ τοῦ Δ' τεύχους τοῦ περιοδικοῦ Ἄρμονίας)



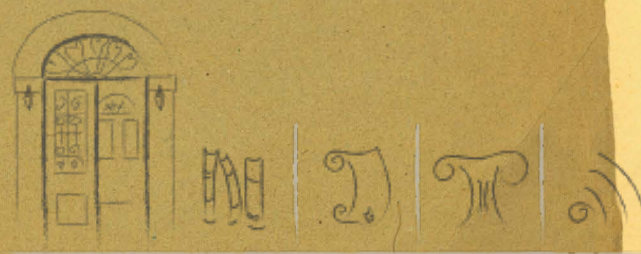
ΕΝ ΑΘΗΝΑΙΣ

ΕΚ ΤΟΥ ΤΥΠΟΓΡΑΦΕΙΟΥ ΤΗΣ ΕΣΤΙΑΣ

Κ. ΜΑΪΣΝΕΡ ΚΑΙ Ν. ΚΑΡΓΑΔΟΥΡΗ

1900

ΙΑΚΩΒΑΤΕΙΟΣ
ΔΗΜΟΣΙΑ ΚΕΝΤΡΙΚΗ ΒΙΒΛΙΟΘΗΚΗ
ΜΟΥΣΕΙΟ ΛΗΞΟΥΡΙΟΥ



ΚΕΦΑΛΛΗΝΙΑΣ

ΧΡΙΣΤΙΑΝΙΚΑΙ ΑΡΧΑΙΟΤΗΤΕΣ

Τὸν Ἰούλιον τοῦ παρελθόντος—1899—ἔτους περιήλθον μικρόν τι τῆς Κεφαλληνίας μετὰ φιλότατου ἀνδρός, τοῦ καθηγητοῦ τοῦ ἐν Οὐασινγκτῶνι καθολικοῦ Πανεπιστημίου, τοῦ καλοῦ κάγαθου Δανιὴλ Κουίνν. Καὶ ἐκεῖνος μὲν τῆς φιλέλληνος καρδίας αὐτοῦ δεικνύων πάλιν τὰς διαθέσεις σοφὴν παρασκευάζει περὶ τῶν Ἰονίων νήσων συγγραφὴν, ἡμεῖς δέ, βραχύτατον ἐνταῦθα χρόνον διατρίψαντες, βραχέα τινά, περὶ ὧν εἶδομεν, σημειούμεθα εἰς τοὺς χριστιανικοὺς χρόνους τῆς τέχνης ἐν τῇ νήσῳ ἀναφερόμενα.

Χριστιανικὰ μνημεῖα ἀνά τὴν Κεφαλληνίαν πολλὰ καὶ καλὰ σφύζονται τῶν τελευταίων, καθ' ὅσον εἶδον, αἰῶνων (ισ'—ιθ'). Καὶ εἶναι μὲν περίεργος ἢ σπάνις ἐνταῦθα μνημείων τῶν προτέρων αἰώνων, ἀλλ' ὅμως δὲν εἶναι αὕτη παντελής· διότι καὶ ἐν μέσῳ τῶν ἐρειπίων τῆς ἀρχαίας Κράνης ἐκτείνεται μακρότατος καὶ παχύτατος τοῖχος, ἀπὸ βορρᾶ πρὸς νότον φερόμενος, τῶν πρώτων πιθανῶς βυζαντιακῶν χρόνων, τὸ δὲ Κάστρον, ἢ πρωτεύουσα ἀκμαία πόλις ἐπὶ τῆς ἐν Κεφαλληνίᾳ βενετικῆς ἀρχῆς, δὲν ἐκτίσθη, ὡς γνωστόν, ὅλη ἐκ θεμελίων ὑπὸ τῶν Βενετῶν, οὐδὲ οἱ πρὸ αὐτῶν ἄρξαντες ἐνταῦθα Τόκκοι καὶ Ὀρσῖναι καὶ Νορθημαννοὶ πρῶτοι ἵδρυσαν ἐκεῖ τόπον διατριβῆς, ἀλλ' ὑπῆρχέ τι πιθανώτατα κτίσμα βυζαντιακόν, ὡς μαρτυροῦσι τὰ ἐπὶ τῆς ὑψίστης κορυφῆς τοῦ Κάστρου οἰκοδομήματα. Ἀμαυραὶ δέ, ἀλλ' ὅμως οὐχὶ σπάνιαι αἱ περὶ τῆς νήσου κατὰ τοὺς μέσους χρόνους εἰδήσεις¹. Ἐν γένει δ' ἡ νῆσος κατὰ

¹ Ὁρα Προκοπίου Γοθικῶν 3, 40.—Κωνσταντίνου Πορφυρογεννήτου III, 54 (περὶ θεμάτων), III, 224 (de administrando imperio).—Ἐν τῇ Ζ' συνόδῳ (787) παρίστατο «Γρηγόριος πρεσβύτερος καὶ τοποτηρητὴς Κεφαλληνίας». Ἐν τῇ ἐπὶ Φωτίου κατὰ τοῦ Πάπα Νικολάου συνελθούσῃ συνόδῳ (867) ἀναφέρεται ἐπίσκοπος «Ἀντώνιος Κεφαλληνίας».—Ὁ δὲ Πάπας Ἰννοκέντιος ὁ Γ' (1198—1216) «epistolam episcopo Cephaloniae graeco scripsit»: Le Quien, Oriens christianus II, 234—235.—Ἄννης Κομνηνῆς, Ἀλεξιάδος VI, 6: XI, 10.



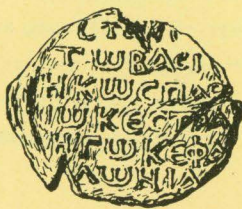
ΙΑΚΩΒΑΤΕΙΟΣ

ΔΗΜΟΣΙΑ ΚΕΝΤΡΙΚΗ ΒΙΒΛΙΟΘΗΚΗ
ΜΟΥΣΕΙΟ ΛΗΣΟΥΡΙΟΥ

τὴν ἀκμὴν τοῦ Βυζαντιανοῦ κράτους ἦτο σημασίας σπουδαίας παρὰ τὴν γνώμην τοῦ Πορφυρογεννήτου, γράφωντος ἐν τῷ περὶ θεμάτων (III, 54): «ἡ δὲ Κεφαλληνία περιείληπται τῇ Πελοποννήσῳ· οὐδέποτε γὰρ εἰς τάξιν ἐχρημάτιζε θέματος οὐδὲ ὀνομαστός τις ἐκ ταύτης ἐγένετο εἰ μὴ παρ' Ὀμήρῳ ὁ πολυθρύλητος Ὀδυσσεύς». Μαρτυρεῖ δὲ τοῦτο καὶ ἀνέκδοτον μολυβδοβούλλον ἄλλοτε μὲν εἰς τὸν μακαρίτην ἀρχιφάρμακοποιὸν Ἀλέξανδρον Βαρούχαν ἀνήκον, νῦν δ' ἐν τῷ νομισματικῷ μουσεῖῳ ἀποκειμένον τὸδε¹



Πάτερ (;) ὁ Θεὸς ἡμῶ[ν]
βοήθη τῷ σῶ δούλ[ω]



Στ... τω βασιλικῷ σπα[θα]ρίῳ
κὲ στρα[τ]ηγῷ Κεφαλωνία[ς]²

Τῶν σωζομένων δ' ἔργων τῆς τῶν μέσων καὶ νεωτέρων χρόνων τέχνης ἀρχιτεκτονικὰ ἔχομεν τὸν ἐπὶ τῆς Κράνης τοῖχον, ἔχοντα ἄλλοτε (νῦν δὲ κεκλεισμένα) τρία ἀψιδωτὰ κοιλώματα, ἐπὶ τοῦ Κάστρου δὲ πύλας μετὰ αἰρομένης γεφύρας, πύργους, πυροβολεῖα, ὑπογείους διόδους, ναοὺς, οἰκῆσεις, γέφυραν ἀψιδωτὴν, σκοπιάς, δεξαμενὰς ὕδατος καὶ πυρίτιδος ἀποθήκας, ὧν πολλὰ ἔχουσιν ἐντετειχισμένα τὰ σύμβολα τοῦ ἄρχοντος

¹ Περὶ τοῦ μολυβδοβούλλου τούτου ὁ σπουδαῖος ἀσχολούμενος εἰς τὴν χριστιανικὴν ἀρχαιολογίαν καὶ ἐπιγραφικὴν, γενναῖον δ' ἔργων παρέχων ἐλπίδας χρηστὸς νέος καὶ φίλος κ. Κ. Μ. Κωνσταντόπουλος ἀπέστειλέ μοι σημειώσιν, ἣν ἀσμένως δημοσιεύω ἐν τέλει τῆς παρούσης διατριβῆς.

² Ὁ δημῶδης νῦν τύπος Κεφαλονία φέρεται πρῶτον παρὰ Πλινίῳ 4, 12, 19, ἔπειτα δὲ καὶ ἐν Προκοπίου Γοτθικοῖς (3, 40 ἐκδ. Βόννης 1832). «καὶ Ἀρταβάνης δὲ οὐ πολλῶ ὕστερον ἐν Κεφαλωνία γενόμενος, ἐπειδὴ τὰ ἀμφὶ Λιθέριον κλπ.». Πότε δὲ ἐγένετο ἡ νῆσος στρατηγίς ἀναφέρει ὁ Πορφυρογέννητος (de administr. III, 224) «ιστέον ὅτι ἡ Κεφαλληνία στρατηγίς, ἡγουν τὰ νησία, τοῦρμα ἦν τὸ παλαιὸν τῆς στρατηγίδος Λογούβαρδίας· ἐπὶ δὲ Λέοντος τοῦ φιλοχρίστου δεσπότη (886—912) γέγονε στρατηγία». Ἄλλ' ἡ μαρτυρία αὕτη ὑπόκειται εἰς σπουδαίας ἀμφιβολίας. Ἴδε τὴν ἐν τέλει σημειώσιν.

κράτους ἢ οἰκῶν εὐγενῶν. Ἀλλὰ τὰ συνηθέστατα καὶ ἐν Ἁγίῳ Γεωργίῳ τοῦ Κάστρου καὶ ἐν Ἀργοστολίῳ καὶ ἀλλαγῶν κτίσματα εἶναι οἱ χριστιανικοὶ ναοί. Οἱ ναοὶ οὗτοι ἔχουσι συνηθέστατα σχῆμα βασιλικῆς, ἀλλ' ὅμως καίτοι ἀνήκον τινες ἐξ αὐτῶν εἰς Δυτικούς, ὡς ἡ τῆς μονῆς τῶν Σισίων (San Francisco d'Assisi), καὶ ἔχουσι γραμμὰς ἢ ἀρχιτεκτονικὰ μέλη τῆς ἰταλικῆς ἀναγεννήσεως, εἶναι ὅμως ἐστραμμένοι πρὸς ἀνατολὰς. Ἄξια δὲ σημειώσεως ἐν αὐτοῖς εἶναι θύραι τινὲς καὶ θυρίδες, κωδωνοστάσια ἢ καὶ μέλη ἀρχιτεκτονικὰ.

Γλυπτὰ δ' ἔργα προσοχῆς καὶ διὰ τὴν ἱστορίαν τῆς τέχνης περισυλλογῆς ἄξια εἶναι ἀνάγλυφα δύο τῆς Παναγίας, φερούσης τὸν Χριστὸν παῖδα, ἐν τῷ κωδωνοστασίῳ τῆς μονῆς τῶν Σισίων καὶ ἐν πολλοῖς ναοῖς ἢ καὶ οἰκίαις ἐντετειχισμένα κεφαλαὶ ἀνδρῶν, γυναικῶν καὶ ἀγγέλων, πτερωταὶ αὐταί, ἢ καὶ οἰκόσημα. Περισυλλογῆς ὡσαύτως ἄξιοι εἶναι τέσσαρες μεγάλοι κηροστάται ὀρειγάλκιοι ἐν τοῖς ναοῖς τῶν Ἁγίων Θεοδώρων καὶ τοῦ Ἁγίου Δημητρίου ἐν τῷ Ἁγίῳ Γεωργίῳ τοῦ Κάστρου, χυθέντες τὸν παρελθόντα αἰῶνα ἐν Ἀργοστολίῳ.

Πολλῆς δὲ προσοχῆς καὶ ἐκτιμήσεως ἄξια εἶναι καὶ ἡ τορευτικὴ τῶν δρυφάκτων (τεμπλέων) τέχνη, ὑπομιμνήσκουσα τὰ τοιαῦτα τορευματα τῆς Φανερωμένης ἐν Ζακύνθῳ, τῆς ἐν Ἀνδριανουπόλει Παναγίας (Μητροπόλεως) καὶ τοῦ Ἐλκομένου ἐν Μονεμβασίῳ. Τῶν τορευτῶν τούτων δρυφάκτων τὰ κάλλιστα εἶναι τὸ τῆς Εὐαγγελιστρίας τοῦ Κάστρου (1700), τὸ τοῦ Ἁγίου Δημητρίου τοῦ Κάστρου (1703), τὸ τῆς μονῆς τῶν Σισίων (1763), τὸ τῆς Μεταμορφώσεως τοῦ Σωτῆρος (Μητροπόλεως) τοῦ Ἀργοστολίου (1806) καὶ ἄλλα. Ὑπάρχουσι δὲ καὶ εἰκόνες τινὲς κεκαλυμμένα δι' ἀργύρου, ἀλλ' οἱ τεχνῖται τούτων ἦσαν φλαυρουργοί τινες, καὶ αὐτὸς ὁ Κωνσταντῆς Μουργιάχης ὁ ἐξεργασθεὶς τὸν ἄργυρον τῆς εἰκόνος τοῦ Χριστοῦ ἐν τῷ ναῷ τοῦ Ἁγίου Σπυριδῶνος τοῦ Κάστρου οὐδὲ κατὰ μικρὸν δύναται νὰ προσεγγίσῃ πρὸς τὴν ἔξοχον τέχνην τοῦ ἐν Ζακύνθῳ τορευσαντος τὸν ἄργυρον τοῦ ἱεροῦ κουβουκλίου τοῦ Ἁγίου Διονυσίου Διαμαντῆ Μπάφα Καλαρρυτιώτη, μάλιστα δὲ πρὸς τὴν δύναμιν τῆς τέχνης τὴν ἐν τῇ εἰκόνι τοῦ Ἁγίου.

Αἱ δὲ ζωγραφίαι αἱ ἱεραὶ ἐν Κεφαλληνίᾳ εἶναι τοιχογραφίαι μὲν ἐλαχισταί, εἰκόνες δὲ ἢ πίνακες ἐν τοῖς διαστυλίοις τῶν δρυφάκτων τῶν ναῶν, ἐν τῷ Ἱερῷ, ἐπὶ τῶν τοίχων καὶ ἐν οἰκίαις ἰδιωτῶν ἱκαναὶ καὶ σπουδαῖαι. Ἐχουσι δὲ κακίας καὶ ἀρετὰς τὰς συνήθεις τῆς βυζαντικῆς

Ἐπιγραφὴν τῆς Παιδείας ἐν τῇ ἐκθέσει περὶ τῆς εἰς Λοκρίδα ἀποστολῆς μου. Ἡ τέχνη, ἔλεγον, τοῦ Κακαρβᾶ¹ εἶναι φαύλη, ὅπως ἅπαντα σχεδὸν ἢ ἀπὸ τοῦ δεκάτου ἔκτου αἰῶνος ἀγιογραφία πλὴν ὀλίγων τινῶν καλῶν εἰκόνων, ὅπως ἐν Καισαριανῇ καὶ Εὐμορφῇ Ἐκκλησιᾷ κεφαλαί τινες καὶ εἴ ποῦ ἀλλαχοῦ τοιαῦται ὑπάρχουσιν. Ἄλλ' οὐδαμοῦ πλέον προτομαί, εἰκόνες ἢ συνθέσεις, ὡς αἱ τοῦ ἄλλοτε ἐστιατορίου τοῦ Ἁγίου Ἀνδρέου ἐν Ἀθήναις, τῆς Ἁγίας Σοφίας ἐν Μονεμβασίᾳ καὶ τῶν ναῶν πάντων τοῦ Μυστρᾶ, μάλιστα δὲ τῆς Ὁδηγητρίας τοῦ Βροντοχίου, τῆς Περιβλέπτου καὶ τῆς Παντανάσσης.

Ὅσον δ' ἀφορᾷ εἰς τὰς εἰκόνας τῶν χρόνων τούτων (αἰῶνες ις'—ιθ') παρατηρεῖ τις παράδοξόν τινα ἀντίθεσιν: τὸ μὲν διάγραμμα εἶναι συνήθως καλόν, μαρτυροῦν χειρὸς δεξιότητα, αἱ τοῦ σώματος ἀναλογίαι, πλὴν τῆς ρινὸς καὶ τῶν δακτύλων, ἅτινα μακρότερα καὶ ισχυρότερα τοῦ φυσικοῦ γράφονται, πολλάκις ἐπιτυχεῖς, αἱ συνθέσεις οὐχὶ σπανίως ισχυραί, ἢ τῶν πτυχῶν διάθεσις σπουδῆς ἀξία. Τοιαῦτα οὐχὶ καταφρονητέα ἔργα εἶναι αἱ τοιχογραφίαι τῆς Καισαριανῆς, τῆς τε νεῶς καὶ τοῦ νάρθηκος, ζωγραφηθέντος ὑπὸ Ἰωάννου Ὑπάτου, τῆς μονῆς τοῦ Ἀστερίου ἐπὶ τοῦ Ὑμητοῦ (ἢ εἰκὼν μάλιστα τῆς Σταυρώσεως, τῆς ἐν μέσῳ τῶν κεράτων φερούσης τὸν ἐσταυρωμένον ἐλάφου καὶ τοῦ Μυστικοῦ Δείπνου), τῆς μονῆς τῆς Ζωοδόχου Πηγῆς πλησίον τοῦ Ὠρωποῦ, τοῦ Θηβαίου ζωγράφου Κονταρινοῦ τοῦ ζωγραφήσαντος τὸν παρὰ τὴν Παναγίαν τῆς Μεληνίτσης Ἁγίου Γεωργίου, τῶν ἐπὶ τῶν λόφων ναῶν τῶν Μεγάρων, τῶν ἐν Κυνουρίᾳ ναῶν τῶν μονῶν τῆς Λουκοῦς καὶ Καρυῶν καὶ τῶν ἐν Πραστῶ Ἁγίου Δημητρίου καὶ Ἁγίου Ἀθανασίου καὶ τοῦ ἐπὶ τοῦ ἀκρωτηρίου τοῦ Μαλέα Ἁγίου Γεωργίου.

Ἄλλὰ καὶ ἐν τούτοις μὲν ὀλίγον, ἐν τοῖς ὑπολοίποις δέ, τοῖς φαυλοτέροις μάλιστα, ἢ μελέτη τοῦ γυμνοῦ εἶναι ἄγνωστος: διότι τὸ σῶμα ἀφανίζεται σχεδόν, οὐδόλως ἢ ἐλάχιστα ὑποδεικνύμενον ὑπὸ τὰ ἐνδύματα, καὶ ἐν αὐτῷ τῷ θαυμαστῷ διὰ τὴν ἔκφρασιν τοῦ προσώπου Ἐλκομένῳ τῆς Μονεμβασίας, οὐτινος τὰ ἐνδύματα περιβάλλουσι τὸ σῶμα μόνον οὐχὶ ὡς σανίδες. Τὸ δὲ πάντων χεῖριστον ὁ χρωματισμὸς εἶναι πενιχρὸς καὶ ἄνευ ζωῆς καὶ ἐπὶ τῶν περιβλημάτων καὶ ἐπὶ τῶν προσώπων, ἅτινα εἰκονίζονται ὠχρά, ὠχρομέλανα ἢ κατέρυθρα ὡς κέραμος.

¹ Ἐγραψε τὰς τοιχογραφίας τοῦ ναοῦ τῆς Θεοτόκου τῆς ἐν Λοκρίδι μονῆς τῆς Μεληνίτσης.

Καὶ ἡ ἔκφρασις δὲ τῆς ὄψεως οὐδὲν τῆς ψυχῆς πάθος δηλοῖ. Ἡ ἀπάθεια δὲ αὕτη δὲν εἶναι φιλοσοφικὴ τις τῆς Στοᾶς ἀταραξία (aequanimitas), ἀλλὰ προβατῶδης ἡλιθιότης· περιβάλλει δὲ συγχρόνως τοὺς εἰκονιζομένους ἀνυμνήτου ἀσκητικῆς.

Ἐκ τῆς διαφορᾶς ταύτης τοῦ διαγράμματος καὶ τοῦ χρωματισμοῦ, καθ' ὅσον δηλαδή ἐκεῖνο μὲν εἶναι καλόν, οὗτος δὲ φαῦλος, εἰκάζω ὅτι οἱ πλείστοι τεχνῖται τῶν τεσσάρων τελευταίων μάλιστα αἰῶνων δὲν εἶναι αὐτοὶ οἱ ἅμα μὲν διαγράφοντες τὸ σχέδιον ἐπὶ τοῦ πίνακος ἢ τοῦ τοίχου, ἅμα δὲ ἐκτελοῦντες τὰς εἰκόνας διὰ τοῦ χρωστῆρος. Πιθανώτατον λοιπὸν εἶναι ὅτι τὸ διάγραμμα ἐλάμβανον ἐκ παλαιότερων καλῶν ἔργων εὐφυῶν τεχνιτῶν διὰ διαφανοῦς τινος σώματος, χάρτου κ.τ.τ., ἔπειτα μετέφερον αὐτὸ ἐπὶ στερεωτέρου σώματος, οἷον μετάλλου, καὶ ἐπὶ τούτου κατὰ πάσας τὰς γραμμὰς ἐποίουν μικρὰς ὀπάς, προσεκόλλων ὕστερον ἐπὶ τοῦ τοίχου τοῦ ἤδη κοσμουμένου ναοῦ, ἔσυρον μέλαν τι χρῶμα διὰ τῶν ὀπῶν καὶ οὕτω τὸ διάγραμμα, καθ' ὅσον δὲν εἶχε διαστραφῆ κατὰ τὴν ἀντιγραφὴν καὶ τὴν ἐφαρμογὴν, ἦτο ταῦτό καὶ τὸ τῆς παλαιότερας εἰκόνης τοῦ ἱκανοῦ ζωγράφου.

Τῆς ἐτοιμῆς ἕνεκα καὶ ἀταλαιπώρου ἐργασίας ταύτης—ὅσον ἀφορᾷ εἰς τὸ διάγραμμα—ἠδυνήθη ὁ μὲν Παναγιώτης ἱερεὺς ὁ Κουλιδάς μετὰ τῶν συγγενῶν αὐτοῦ τοσοῦτους ναοὺς ἐν Κυνουρίᾳ νὰ ζωγραφῆσῃ, ὁ δὲ Γεώργιος Μάρκου μετὰ συνεργατῶν, οὕτως ἐργαζομένων, νὰ συντελέσῃ εἰς εἰκόνας καὶ κοσμήματα τηλικαύτην ἐργασίαν, ζωγραφήσας ἀπὸ ὄροφῆς μέχρι τοῦ δαπέδου σχεδόν τὸ ἐσωτερικὸν τοσοῦτων ναῶν, τῆς ἐν Σαλαμῖνι Φανερωμένης, τῶν Ἀσωμάτων Πετράκη, τῆς Ἁγίας Παρασκευῆς καὶ τῆς Ἁγίας Θεόκλης ἐν Μαρκοπούλῳ καὶ πλὴν τούτων τοῦ ἄλλοτε νεκροταφείου τῆς Κορωπῆς, τοῦ Ἁγίου Γεωργίου παρὰ τοὺς Κουβαράδες καὶ τοῦ ἐν Κρόνιζ πρὸς νότον τῶν Κουβαράδων καὶ πρὸς ἀνατολὰς τῆς Κερατέας ναοῦ, οἵτινες δὲν ἔχουσι μὲν ἀναγεγραμμένον τὸ ὄνομα τοῦ ζωγράφου, ἀλλ' ὅμως σαφέστατα φαίνεται ὅτι ἐκοσμήθησαν ὑπ' αὐτοῦ. Ἡ διὰ τοῦ χρωστῆρος λοιπὸν συντέλεσις τῆς εἰκόνης ἐδείκνυε τὴν δύναμιν τῶν τεχνιτῶν τούτων: διότι τότε τὸ διάγραμμα πολλάκις βλάπτεται, τὰ σώματα ἀφανίζονται, σιόφως δὲ καὶ δίοψις καὶ ἔκφρασις τῆς ὄψεως, ἢ ἀλήθεια ἢ δηλοῦσα τὴν τέχνην, εἶναι ἄγνωστα εἰς τοὺς φλαουρογούους τούτους ζωγράφους.

Ὁ τοιοῦτος δὲ χαρακτηρισμὸς τῆς ζωγραφικῆς κατὰ τοὺς τελευταίους αἰῶνας ἀναφέρεται εἰς τὰς τοιχογραφίας μάλιστα: διότι αἱ κοσμοῦσαι

τὸ δρύφακτον ἢ δι' ἄλλον χώρον ὠρισμένοι εἰκόνες εἶναι μετὰ πλείονος ἐπιμελείας, πολλάκις δὲ καὶ μετὰ πρωτοτυπίας καὶ δυνάμειος ἐξείργασμένοι. Τοιαῦτα ἔργα εἶναι ὁ ἐντεθρονισμένος Ἰησοῦς, ἡ Θεοτόκος, ὁ Ἅγιος Γεώργιος καὶ ὁ πάμμεγας Ἐσταυρωμένος τοῦ ναοῦ τῆς Θεοτόκου τῆς Μερινίτσας, ἔργον ἴσως τοῦ ἐν ταῖς τοιχογραφίαις κακοῦ ζωγράφου Κακαρβᾶ, τὸ δένδρον τῆς ρίζης Ἰεσσαί ἐν τῇ μονῇ τῶν Βαρσῶν, ἔργον τοῦ Κρητὸς Ζαχαρίου Καστροφύλακος, ἐν τῇ μονῇ Λουκοῦς ἢ Ἀνάληψις, ὁ ἐντεθρονισμένος Ἰησοῦς ὁ ἔχων δεξιὰ τὴν Θεοτόκον καὶ ἀριστερὰ τὴν Ἁγίαν Αἰκατερίνην—αὕτη δὲ μάλιστα—ὁ τὸ εὐαγγέλιον τοῦ Ἰωάννου συμβολικῶς δηλῶν Ἄγγελος ἐν ἄλλῃ εἰκόνι ἐντεθρονισμένου Ἰησοῦ αὐτόθι, ἡ ἐν οὐρανοῖς Θεοτόκος ἐν τῇ εἰκόνι τῆς κοιμήσεως τῆς μονῆς Ἀρτοκοστάς, ἡ τοῦ Ἁγίου Ἰωάννου καὶ ὁ τοῦ Τεμπλέου Ἐσταυρωμένος ἐν τῇ μονῇ Σύντζας, αἱ ἐκ Πραστοῦ μετενεχθεῖσαι πέντε εἰκόνες τῶν διαστυλίων τοῦ ἐν Λεωνιδίῳ ναοῦ τῆς Εὐαγγελιστρίας, ἡ Κοίμησις ἐν τῇ μονῇ Ἐλώνης, ἡ Ἁγία Ἰουλία ἐν τῷ ναῷ τοῦ χωρίου Ταίρια ἐν Ἐπιδαύρῳ Λιμηρᾶ καὶ ἐν τῇ Μονεμβασιά ὁ διὰ τὴν ἔκφρασιν τῆς ὄψεως πάντων ἐξοχώτατος Ἐλκόμενος. Τοῦτο δὲ ἐγένετο, διότι οἱ τεχνῖται εἰργάζοντο ἐνταῦθα ἐπιμελέστερον· τῆς ἐπιμελείας δὲ δοῦλα πάντα γίνεταί, ὡς θέλομεν ἴδῃ κατωτέρω περὶ τοῦ ζωγράφου Στεφάνου Τζαγκαρόλα πραγματευόμενοι· διότι οὗτος ἀπὸ κοινοῦ εἰκονογράφου ἀνῆλθε διὰ τῆς ἐπιμελείας εἰς τὴν περιωπὴν καλλιτέχνου περιφανοῦς.

Ἐν Κεφαλληνίᾳ, ὅπως καὶ τὰ ἄλλα αἰσθήματα ἔμειναν ἐλληνικώτατα, οὕτω καὶ ἡ τέχνη ἢ ζωγραφικὴ διατηρήθη ἀγνὴ βυζαντιανή· δὲν ἐπηρέασε δηλαδὴ αὐτὴν ἡ βενετικὴ κατάρτησις καὶ ἡ μετὰ τῶν Ἰταλῶν ἀναστροφή, ὅπως ἐγένετο ἐν Κερκύρᾳ (εἰκόνες τοῦ Ἁγίου Σπυρίδωνος)· διότι καὶ αὐταὶ αἱ ἐπὶ τῶν τοίχων τοῦ ναοῦ τῆς Παληοκαστρίτσας ἀνηρητημένα μαρτυροῦσιν ἐπίδρασιν ἰσχυρὰν ἰταλικὴν· μάλιστα δ' ἐν Ζακύνθῳ· διότι ἐνταῦθα τὰ ἔργα τοῦ Δοξαρά, τοῦ Καντούνη, τοῦ Κουτούζη, τοῦ Πλακωτοῦ καὶ τοῦ Πελεκάση δηλοῦσιν ὅτι εἰς τῆς Ἰταλίας τὰς σχολὰς ἐφοίτησαν οὗτοι. Ἄλλ' ἐν Κεφαλληνίᾳ πλὴν εἰκόνας τινὸς τῆς Ἁγίας Τριάδος καλλίστης, ἀντιγράφου ἐξ ἰταλικοῦ πρωτοτύπου ἴσως (ἡ κεφαλὴ μετὰ τοῦ τραχήλου μάλιστα καὶ ἡ ἄκρα χεὶρ τοῦ Πατρὸς εἶναι ἐξοχα), ἀνακειμένης ἐν τῷ ναῷ τοῦ Ἁγίου Δημητρίου τοῦ Κάστρου, καὶ τινος ἀσυνήθους ἀπομιμήσεως τοῦ Τζαγκαρόλα ἐν τῇ εἰκόνι τῆς Παναγίας τῶν Σισίων, ἡ τέχνη ἔχεται τῶν βυζαντιανῶν παραδόσεων, ἴσως διότι ἐξ ἀνατολῶν ἐρχόμενοι ἢ καταγό-

μενοι οἱ ζωγράφοι, ὡς πιθανώτατα ὁ Σκούταρις καὶ ὁ Καραντηνός, ἢ ἐκ Κρήτης, ὅπως Δημήτριος ὁ Κρῆς καὶ Στέφανος ὁ Τζαγκαρόλας, ἐδίδασκον τὴν τέχνην κατὰ τὰς ἐξ ἀνατολῆς παραδόσεις.

Καὶ τοιχογραφίας μὲν ἐν Κεφαλληνίᾳ δὲν εὔρον ἄλλ' ἢ ἐλαχίστας καὶ ταύτας ἐν τῷ μύακι ὑπὸ τὴν Πλατυτέραν, ἔνθα εἰκονίζονται οἱ μεγάλοι τῆς Ἐκκλησίας ἱεράρχαι τελοῦντες τὴν ἀναίμακτον θυσίαν. Δύο δὲ μόνον ναοὶ ἔχουσι καταγράφους τοὺς ἐσωτερικοὺς ἑαυτῶν τοίχους, ὁ Ἅγιος Νικόλαος μικρὸν ὑπὸ τοὺς Ἁγίους Φανέντας τῆς Σάμης καὶ οἱ Ἀρχάγγελοι πρὸς ἀνατολὰς τῆς ὑπὸ τὸ Κάστρον ἀντικρῦ τῶν Περαιτάτων μονῆς τοῦ Ἁγίου Ἀνδρέου. Ἀμφοτέρων αἱ εἰκόνες μάλιστα δὲ αἱ τῶν Ἀρχαγγέλων εἶναι ἐξ ἀντιγραφῆς μὲν, καλὰ δὲ ὅπως δῆποτε ἔργα. Παράδοξος δὲ εἶναι ἡ παράστασις τῆς Δευτέρας Παρουσίας παρὰ τὴν εἴσοδον εἰς τὴν ἐκκλησίαν τῆς Εὐαγγελιστρίας τοῦ Κάστρου, μελέτης ἀξία ἐν ἀντιπαραβολῇ πρὸς τὰς ἄλλαχού γεγραμμένας τοιαύτας εἰκόνες.

Ἄλλὰ σπουδαιότεραι εἶναι καὶ ἀφθονώτεραι ἐν Κεφαλληνίᾳ αἱ εἰκόνες τῶν διαστυλίων τοῦ δρύφακτου ἢ ἀλλαγῶ ἐπὶ σανίδων γεγραμμένα. Καὶ ἐν αὐταῖς τηρεῖται ὁ κατὰ παράδοσιν βυζαντιανὸς τρόπος, τὰ σκιερά, εἰς ὑπερβολὴν ἐνίοτε, χρώματα οὐ μόνον εἰς τὰ περιβλήματα τῶν εἰκονιζομένων ἀλλὰ καὶ εἰς τὰ πρόσωπα αὐτῶν. Τὸ πρόσωπον τῆς Παναγίας παρίσταται εἰς ὑπερβολὴν μέλαν, ἐν ᾧ τὸ τοῦ Χριστοῦ φωτεινότερον, τὸ δὲ τοῦ Ἁγίου Ἰωάννου τοῦ Προδρόμου αὐχμηρὸν σφόδρα, ἐπιθυμούντων ἴσως τῶν ζωγράφων νὰ δηλώσωσιν ὅτι ὄντως ἔτρωγε ἀκρίδας καὶ μέλι ἄγριον. Ἐκ τῶν εἰκόνων τούτων μελέτης ἀξίαι εἶναι αἱ τῆς Παναγίας τῆς Βλαχέρνας καὶ τῆς Θεοτόκου τῆς Ὁδηγητρίας ἐν ἀντιπαραβολῇ πρὸς ἄλλας τοιαύτας ὅπου τυχὸν ὑπάρχουσι (Θεοτόκος ἢ Ὁδηγήτρια τοῦ Βροντοχίου ἐν Μυστρᾶ, Παναγία ἢ Βλαχέρνα ἐν τῇ παρὰ τὴν Γαστούνην ὁμωνύμῳ μονῇ). Καλὸν δηλαδὴ νὰ ἐρευνηθῇ ἀσφαλῶς, μήπως εἶναι ἀντίγραφα τῶν ἐν Κωνσταντινουπόλει πρὸ τῆς ἀλώσεως εὐρισκομένων ὁμωνύμων, ὅπως αἱ εἰκόνες τῆς Παναγίας τοῦ Κύκου—εἴτε ἐν Ἀθήναις, εἴτε ἐν Ἀδριανουπόλει, εἴτε ἐν Κεφαλληνίᾳ—εἶναι πιστὰ ἀντίγραφα τῆς ἐν Κύπρῳ πρωτοτύπου. Ἀξία μελέτης ὡσαύτως εἶναι ἡ θέσις τοῦ Χριστοῦ ἐν τῷ κόλπῳ τῆς Θεοτόκου· διότι ἄλλοτε φέρεται ἐπὶ τοῦ ἀριστεροῦ βραχίονος, ὅπερ καὶ συνηθέστερον, ἄλλοτε ἐπὶ τοῦ δεξιοῦ, ἄλλοτε στηρίζει τὴν κεφαλὴν ἐπὶ τῆς γένυος τῆς μητρὸς, καὶ ἄλλοτε ἀντωπὸς κάθηται ἐν μέσῳ τοῦ κόλπου, ὅτε ἡ Θεοτόκος ἔχει τὴν στάσιν τῆς Πλατυτέρας.

Σημειωτέον προσέτι ὅτι ἐν ταῖς τοιχογραφίαις τῶν χρόνων τούτων αἱ τοὺς ἁγίους ἐν προτομῇ (στηθάκια) μόνον εἰκονίζουσαι ὑπερέχουσι τῶν εἰκονιζουσῶν τὸ σῶμα τῶν ἁγίων ὅλον καὶ αὐτῶν τῶν συνθέσεων, ἐν δὲ ταῖς ἐπὶ σανίδων ζωγραφίαις καθ' ὅσον εἶναι μικροτέρα ἢ εἰκὼν κατὰ τοσοῦτον ἢ ἐργασία εἶναι ἀκριβεστέρα, ἐπιμελεστέρα, μᾶλλον εὐγενής καὶ ἀληθής· προσεγγίζει δηλαδή μᾶλλον πρὸς τὸ καλόν. Οὕτω καὶ ἐν Κεφαλληνίᾳ τὰ ἥκιστα προσεγγίζοντα εἰς τὴν ἀληθῆ τέχνην ἔργα εἶναι αἱ εἰκόνες τῶν διαστυλίων, μάλιστα δ' αἱ τοῦ Ἁγίου Ἰωάννου τοῦ Προδρόμου διὰ τὸ σκληρὸν καὶ ἀποτεταμένον τῶν γραμμῶν, μετ' αὐτὴν δὲ αἱ λοιπαὶ τοῦ δρυφάκτου. Τούτων δὲ ὑπερέχουσι αἱ στέφουσαι τὸ μέτωπον τοῦ δρυφάκτου δώδεκα συνήθως εἰκόνες αἱ εἰς τὰς Κυριακὰς ἢ Θεομητορικὰς ἑορτὰς ἀναφερόμεναι, ὧν αἱ κάλλιστα ἀπόκεινται ἐν τῷ ἱερῷ μὲν τῆς μονῆς τῶν Σισίων ἢ εἰκὼν τῆς Ἀναστάσεως, ἐν τῷ ἱερῷ δὲ τῆς Ἁγίας Τριάδος τοῦ Ἀργοστολίου αἱ τῆς Γεννήσεως, τῆς Μεταμορφώσεως καὶ τῆς Βασιόφρου. Ἀνώτερα ἔτι τούτων εἶναι πολλάκις αἱ εἰς τὰ κάτω τοῦ δρυφάκτου τιθέμεναι εἰκόνες, συνθέσεις, σχεδὸν πάντοτε, ἰσχυραί, ζωηροῦ χρωματισμοῦ καὶ εὐγενοῦς ἐκφράσεως, ὧν αἱ κάλλιστα αἱ ὑπὸ τοῦ ἱεροδιακόνου καὶ ἔπειτα ἀρχιεπισβυτέρου Ἀνδρέου Καραντηνοῦ ἀρχομένου τοῦ παρελθόντος αἰῶνος γραφεῖσαι ἐν τῷ ναῷ τοῦ ἁγίου Σπυρίδωνος τοῦ Κάστρου (ἢ Γέννησις, ἢ Πρᾶσις τοῦ Παγκάλου Ἰωσήφ ὑπὸ τῶν ἀδελφῶν πρὸς τοὺς Ἰσμαηλίτας καὶ ἢ τοῦ Ἁγίου Σπυρίδωνος).

Ἄλλ' ὅμως ἀπαράμιλλον δεξιότητα δεικνύουσιν οἱ Ἕλληνες ζωγράφοι τῶν τελευταίων αἰώνων εἰς τὰς μικρογραφίας, αἵτινες συνήθως περιβάλλουσι τῆς Θεοτόκου ἢ Ἁγίου τινὸς τὴν εἰκὼνα καὶ ἐκ τοῦ βίου αὐτῶν παραστάσεις ἔχουσι. Τοιαῦται ἐν Κεφαλληνίᾳ εἰκόνες εἶναι ἢ τῆς Θεοτόκου ἀνήκουσα ἄλλοτε εἰς τὴν οἰκογένειαν τοῦ Γεωργίου Ντούσμανη, νῦν δ' ἐν τῷ εἰκονοστασίῳ τῆς ἐν Ἀργοστολίῳ εὐγενοῦς οἰκογενείας τοῦ Μαρίνου Γεντιλίνη ἀνακειμένη, ἢ ἐν τῷ εἰκονοστασίῳ τῆς οἰκογενείας τῶν ἀδελφῶν Σολωμοῦ ἐν Ἀργοστολίῳ ἀνακειμένη καλλίστη εἰκὼν τῆς Πίστεως, γυναικὸς σεμνῆς καὶ μεγαλοπρεποῦς, δεικνυούσης τὰ ἐπὶ σινδόνης ἐζωγραφημένα ἐπτὰ μυστήρια λεπτοτάτης ἐργασίας — ἢ εἰκὼν αὕτη, ὅπως καὶ ἢ τοῦ Ἰωάννου τοῦ Χρυσοστόμου κωλύοντος τὴν Εὐδοξίαν νὰ εἰσέλθῃ εἰς τὸν ναόν, ἔργα διὰ τὴν σύνθεσιν, τὸν φωτισμὸν καὶ τὴν μελέτην τῶν σωματῶν ἐκ τῶν καλλίστων ἐν Κεφαλληνίᾳ, ἐγράφησαν ὑπὸ Στυλιανοῦ Δευάρη — καὶ ἢ θαυμασία ζωγραφία τοῦ Στεφάνου Τζαγκαρόλα ἢ τὸ

δρυφάκτον τοῦ ναοῦ τῆς μονῆς τῶν Σισίων κοσμοῦσα παράστασις τῶν εἰκοσιτεσσάρων οἰκῶν τῆς Θεοτόκου.

Ἄλλ' ἐν Κεφαλληνίᾳ πλήν τούτων ὑπὸ τὰς εἰκόνας τῶν Ἁγίων εἰκονίζονται πολλάκις αὐτοὶ οἱ δαπανήσαντες διὰ τὴν ζωγραφίαν θεοσεβεῖς ἄνδρες. Οὕτως ἐπὶ τινος εἰκόνας τῆς μονῆς τοῦ Ἁγίου Ἀνδρέου, τῆς πρὸς τὰ νοτιοδυτικὰ τοῦ Κάστρου, ὑπὸ τὰ ὁμοιώματα τῶν Ἁγίων εἶναι αἱ εἰκόνες τῶν ἀναθεμένων αὐτὴν Ζώτου Ζυγαρά, τῆς συζύγου καὶ τῆς θυγατρὸς αὐτῶν. Ἡ εἰκὼν αὕτη καὶ καλὴ εἶναι καὶ σπουδαία· διότι εἰκονίζει πιστῶς πιθανώτατα τὰ πρόσωπα καὶ παρέχει προσέτι ὁμοιώματα τῆς περιβολῆς τῶν κατὰ τὰ μέσα τοῦ ΙΖ' αἰῶνος ἀνδρῶν καὶ γυναικῶν τῆς ἡγεμονικῆς αὐλῆς τῆς Μολδοβλαχίας· διότι ὁ Ζώτος οὗτος Ζυγαράς, οὐτινος ἢ θυγάτηρ κατὰ θεοπρόπιόν τι ἀνίδρυσε τὴν μονὴν τοῦ Ἁγίου Ἀνδρέου, παρεκκλήσιον τότε τῶν παρακειμένων Ἀρχαγγέλων οὖσαν, ἦτο γαμβρὸς τοῦ Βοεβόδα τῆς Μολδοβλαχίας Πέτρου. Ἐν τῇ αὐτῇ δὲ μονῇ ὑπὸ τῆς εἰκόνας τῶν Ἁγίων Ἰωάννου τοῦ Προδρόμου καὶ Ἀνδρέου ὑπάρχουσι δύο παῖδες μετὰ τῆς ἐν Κεφαλληνίᾳ περιβολῆς τοῦ ΙΖ' αἰῶνος λήγοντος, γονυπετεῖς. Ἐν δὲ τῷ ναῷ τῶν ἁγίων Θεοδώρων τοῦ Κάστρου ἐν τῇ δεξιᾷ τῷ θεωμένῳ κάτω γωνίᾳ τῆς εἰκόνας τῆς Θεοτόκου εἰσι γονυπετεῖς δύο ἄνδρες. Τούτων ὁ πρὸς τὰ ἀριστερὰ περιβάλλεται στολὴν εὐγενοῦς Βενετοῦ, ὁ δὲ πρὸς τὰ δεξιὰ φέρει ἐρυθρὸν ποδήρη χιτῶνα, εἶναι δὲ ἀμφότεροι ἐξυρημένοι καὶ τὸν μύστακα καὶ τὸν πάγονα.

Ἡ ὡσαύτως καλὴ εἰκὼν τῆς κοιμήσεως τῆς Θεοτόκου ἢ ἀνήκουσα νῦν εἰς τὸν οἶκον Γεντιλίνη ἐν Ἀργοστολίῳ, περὶ ἧς ἀνωτέρω εἶπομεν, ἔχει εἰς τὰ κάτω αὐτῆς εἰκονισμένον τὸν δαπανήσαντα εἰς τὴν γραφὴν αὐτῆς Γεώργιον Ντούσμανη ἐν περιβολῇ ἱππότου Βενετοῦ, ἀσκεπῆ, βαθεῖαν τρέφοντα κόμην καὶ ἐξυρημένον. Παρ' αὐτὸν δ' ἐν αὐλῇ περιβαλλομένη ὑπὸ ἰσοδομικοῦ τοίχου περὶ τράπεζαν καθημένους ἄνδρα, γυναῖκα καὶ παῖδας τρεῖς, δύο δὲ ὑπηρέτας, ὧν ὁ ἕτερος αἰθίοψ, διακονοῦντας ἐν τῇ τραπέζῃ· διὰ κλίμακος δ' ἐστρηγιμένης ἐπὶ τοῦ τοίχου ἀναβάς πυροβολεῖ τις κατὰ τῶν περὶ τὴν τράπεζαν καθημένων. Ἡ εἰκὼν αὕτη δὲν εἶναι περίφημος οὔτε διὰ τὴν ἰσχυρὰν σύνθεσιν οὔτε διὰ τὴν ζωντανὴν ἔκφρασιν τῶν προσώπων, ἀλλ' ὅμως εἶναι περιέργως διὰ τὴν ἱστορικὴν παράστασιν, ἣν ἐρμηνεύει ἀκριβέστερον ἢ παρακειμένη ἐπιγραφή.

Ἄλλὰ τὸ κάλλιστον, ὅσων εἶδον, ἔργον ἐν Ἑλλάδι τέχνης βυζαντιανῆς ἐστὶν ἢ τὸ ἐκ τῆς ἐκκλησίας τοῦ Ἐλκομένου τῆς Μονεμβασίας, εἶναι ἢ ἐν τῇ

μονῇ τῶν Σισίων Θεοτόκος τοῦ Τζαγκαρόλα. Τοῦ ζωγράφου τούτου φέρουσαι τὸ ὄνομα αὐτοῦ ἀνάκεινται ἐν τῷ δρυφάκτῳ τοῦ ναοῦ εἰκόνες τρεῖς. Τούτων ἡ τοῦ Ἁγίου Ἰωάννου τοῦ Προδρόμου ἔχει σκληρὰ καὶ ἀποτεταμένως τὰς γραμμὰς, ἔργον τοῦ ἀχμηροῦ καὶ τραχέος κακοῦ τρόπου τῆς βυζαντιακῆς τέχνης, ἔνθα ἡ δίοψις ἀγνοεῖται, αἱ δὲ πεδιάδες καὶ τὰ ὄρη αἶροντα ὑπὲρ τὴν κεφαλὴν τοῦ εἰκονιζομένου καὶ τρόπον τινὰ κεκολλημένα εἰσὶν ἐπὶ τῶν νώτων αὐτοῦ. Ἀνώτεροι κατὰ τὴν τέχνην εἶναι αἱ εἰκόνες τοῦ ἐντεθρονισμένου Ἰησοῦ Χριστοῦ καὶ τῆς Θεοτόκου τοῦ δρυφάκτου¹, ἀλλ' ὅμως οὐδὲ ταῦτα ἦτο δυνατόν νὰ δηλώσωσιν ὁποῖος ἔξοχος καλλιτέχνης ἐκρύπτετο ἐν τῷ εὐτελεῖ τούτῳ ἀγιογράφῳ. Φαίνεται ὅτι ὁ Τζαγκαρόλας ἐπεσκέφθη μετὰ τὰ πρῶτα αὐτοῦ ἔργα τὴν Ἰταλίαν καὶ οὐχὶ βραχὺν χρόνον διέτριψεν ἐν αὐτῇ· εἶδε λοιπὸν πῶς ἐργάσθησαν οἱ μεγάλοι τῆς Ἀναγεννήσεως τεχνίται, καὶ ἔλαβε μὲν ἐξ αὐτῶν τὸν τρόπον τῆς συνθέσεως τῶν πινάκων (tableaux), τὰς σωματικὰς ἀναλογίας, τὴν μελέτην τοῦ γυμνοῦ καὶ τῶν χρωμάτων τὸ ζωντανόν, ἀλλὰ διετήρησεν ἐν τῇ ἐργασίᾳ αὐτοῦ τὴν μέθοδον, τὴν ψυχὴν τῆς τέχνης τῆς βυζαντιακῆς. Τὸ κέντρον τῆς μεγάλης εἰκόνος τῆς Θεοτόκου εἶναι ἐν ταῖς γενικαῖς γραμμαῖς ἀπομίμησις τῆς περιφύμου εἰκόνος τοῦ Ῥαφαὴλ τῆς Παναγίας τῆς γνωστῆς ὑπὸ τὸ ὄνομα *Madonna della sedia*, καὶ ὅμως ἡ Παναγία τοῦ Τζαγκαρόλα δὲν εἶναι ἰταλικὴ ἀλλ' ἀγνωστῆς τύπου βυζαντιανοῦ τῶν παλαιῶν καλῶν χρόνων τῆς τέχνης τῆς εὐγενεῶς.

Ἄλλ' ἂν ἡ κεντρικὴ εἰκὼν τῆς Παναγίας εἶναι ἐπαινετὴ διὰ τὴν χάριν καὶ τὴν εὐγένειαν τῆς μορφῆς καὶ τὴν δεξιότητα περὶ τὴν πτυχολογίαν καὶ τὸν χρωματισμόν, ἐκεῖνο δὲ ὃ ὑπῆρξεν ὁ Τζαγκαρόλας θαυμάσιος, κρείσσων ἑαυτοῦ, παρὰ προσδοκίαν μέγας, εἶναι οἱ εἴκοσι τέσσαρες μικροὶ πίνακες (tableaux), οἱ ΚΔ' οἴκοι τῆς Θεοτόκου, οἱ περιβάλλοντες τὴν κεντρικὴν εἰκόνα. Ἐξοχος φαίνεται ἐν αὐτῇ διὰ τὴν ἰσχὺν καὶ τὸ εὐπερίγραφον τῆς συνθέσεως, διὰ τὴν σπουδὴν τοῦ γυμνοῦ, τῆς μυολογίας καὶ τοῦ χρώματος τῆς σαρκός, διὰ τοῦ φωτός τὴν διάθεσιν, διὰ τὴν εὐγενῆ χάριν τῶν εἰκονιζομένων καὶ τῆς ἐκφράσεως τοῦ προσώπου τὴν λεπτότητα καὶ τὴν νοημοσύνην καὶ τὴν ζωὴν. Ἀναμφιβόλως μιᾶς γενεᾶς χρόνος παρενέπεσεν ἀπὸ τῆς ἐκτελέσεως τῶν εἰκόνων τοῦ Χριστοῦ, τῆς

¹ Ἐπὶ τῆς εἰκόνος τῆς Θεοτόκου δὲν ὑπάρχει ἐπιγραφή δηλοῦσα τὸν ζωγράφον, ἀλλ' ἐκ τῆς ἐργασίας φαίνεται καὶ αὐτὴ γραφείσα ὑπὸ τοῦ Τζαγκαρόλα.

Θεοτόκου καὶ τοῦ Ἁγίου Ἰωάννου μέχρι τῆς ἐξεργασίας τῆς τελευταίας ζωγραφίας τῶν ΚΔ' οἴκων τῆς Θεοτόκου. Κατὰ τὸν χρόνον τοῦτον ὁ Τζαγκαρόλας ὄχι μόνον ἀπὸ ἱεροδιακόνου προήχθη εἰς ἱερέα, ἀλλὰ δι' ἐργασίας καὶ μελέτης ἀδαμαντίνης προήχθη ἀπὸ ταπεινοῦ καὶ ἐλαχίστου εἰκονογράφου εἰς τὸν κράτιστον τῶν ἐλλήνων ζωγράφων τῶν τελευταίων πέντε αἰώνων (ιε'—ιθ'). Τοῦτο, φαίνεται, καὶ αὐτὸς κατανοῶν, διότι ἐν ᾧ περὶ τῶν ἄλλων εἰκόνων λέγει «Στεφάνου Τζαγκαρόλου κόπος», ὑπὸ τὸ ἔργον τοῦτο γράφει «ποίημα καὶ πόνος Στεφάνου Τζαγκαρόλου». Καὶ ἀληθῶς εἰκοσιτέσσαρες ἐμμουσώταται στροφαὶ ποιήματος σιγῶντος εἶναι οἱ εἴκοσι τέσσαρες πίνακες οἱ ὧς στέφανος χάριτος περιζωννύοντες τὴν εἰκόνα τῆς Θεοτόκου¹.

Ἐπιγραφὰς δ' ἐπὶ τῶν δρυφάκτων τῶν ναῶν, ἐπὶ τάφων καὶ ἐπὶ εἰκόνων καὶ χαράγματα ἐπιγραφικὰ (grafitti) συνήγαγον ὑπὲρ τὰς ἐβδομήκοντα.

1) Ὑπὲρ τὴν πρὸς νότον εἴσοδον τοῦ ἐπὶ τοῦ λόφου τοῦ ὑπερκειμένου τῆς Σάμης ναοῦ τῶν Ἁγίων Φανέντων

† Ἀνακαινίσθη ὁ θεῖος ναὸς
τῶν Ἁγίων Φανέντων συνδρομῆ(;) Σε
ραφειμ ἱερομοναχοῦ Ζερβός(;)
1644²

2) Αὐτόθι ὀπισθεν τῆς εἰκόνος τοῦ Ταξιάρχου Μιχαὴλ
μαθηματον φροντιζε
καὶ ου χριματον τα (γὰρ καλὰ μαθήματα
φέρουσι τὰ χρήματα)

3) Η τα χερουβιμ μηστικος
ικωνιζον κε την ζω
οποιον (τριάδα κτλ.)

4) Αὐτόθι ὀπισθεν τῆς εἰκόνος
Του ἁγίου Ἰωάννου

5) Αὐτόθι ὀπισθεν τῆς εἰκόνος
τις Παναγίας

¹ Ὅρα καὶ Γ. Μαυρογιάννη, Βυζαντινὴ τέχνη καὶ βυζαντινοὶ καλλιτέχνηαι σελ. 154 κέξ.
² Ὅρα πλ. 11.

6) Ὅπισθεν τῆς εἰκόνας τοῦ Ἁγίου Γερασίμου

Τῶν ἁγίων Φανέντων

7) Ἐπὶ τῶν τοίχων τοῦ παρὰ τὴν Μονὴν τῶν Ἁγίων Φανέντων Ἁγίου Νικολάου

1783 νοεμβρίου

Ἐ κουλουμπις εγραψα τὸ Παρὸν

μὲ τὸ ὕδιο μου χερι

κε με το σπαθι στο χερι

8) Αὐτόθι

1798 φεβρουαρίου 15

ΑΝΤΟΝΙΣ ΤΡΕΜΟΥΝΤΑΝΙΣ

ΕΓΡΑΨΑ μερα δευ

Τερα

9) Ἐπὶ εἰκόνας τῆς Μητροπόλεως τοῦ Ἀργοστολίου διὰ κεφαλαίων γραμμάτων ἄνευ τόνων

ΑΩΣ Αυγουστου Α'. Κεχρύσεται δαπάνη τῆς ἐν μακαρία τῇ λήξει γενομένης δούλης τοῦ θεοῦ Κυρίας Ἰουλίας Πήληγα ὑπὲρ ἀφέσεως ἁμαρτιῶν καὶ ἀναπαύσεως τῆς ψυχῆς αὐτῆς, συμβίας τοῦ ἐκλαμπροτάτου Κ(ομιτο)ς κυρίου Κωνσταντίνου Χωραφᾶ 1806: ASOS (;)

10) Ἐπὶ τῆς εἰκόνας τῆς Θεοτόκου τοῦ ἐν Ἀργοστολίῳ ναοῦ τῆς Βλαχέρνας

Μνηστειται Κυριε του

δουλου σου Μελε

τιου ιερομο

νάχου Αρκολέου

και κπιτορος

και οπιοι τα ξε

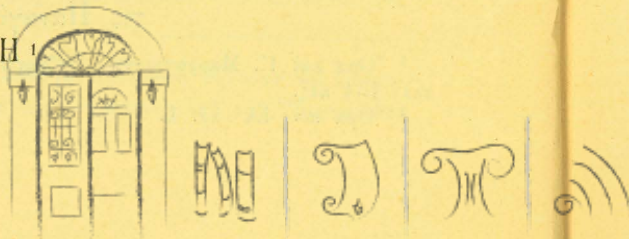
νοσουν να ἔχουν

ἀντίδηκον την Πα

ναγία

ΑΧΝΗ¹

¹ Ὅρ. πίν. ΙΑ' ἀρ. 2.



11) Αὐτόθι ἐπὶ τῆς εἰκόνας τοῦ Χριστοῦ

Μνείστιται Κύριε

του δουλου σου Με

λετίου ιερο

μοναχου Αρκο

λεου και κπιτορος

ΑΧΝΗ¹

Εἶναι δὲ ὁ Μελέτιος οὗτος Ἀρκολέος ὁ τελευταῖος ἴσως γνωστὸς ἀπόγονος τῶν ἀρχοντοπούλων τῆς ὀνομαστῆς οἰκογενείας τῆς Κρήτης, πρὸ τῆς ἀλώσεως ὑπὸ τῶν Τούρκων τοῦ Χάνδακος μεταναστεύσας εἰς Κεφαλληνίαν.

12) Αὐτόθι ἐπὶ τῆς εἰκόνας

ὁ τίς εγγείνης ἐπίσκοπος Διονύσειος ὁ θαυματουργὸς Ἁγείος (ἅγιος) Χιρ Ευσταθίου Καρούσου=1756²

13) Αὐτόθι μεταξύ τῶν μεγάλων εἰκόνων τοῦ δρυφάκτου καὶ τῶν ὑπὲρ αὐτὰς μικροτέρων τοῦ ναοῦ τοῦ Ἁγίου Σπυριδωνος διὰ κεφαλαίων γραμμάτων ἐπιχρύσων ἢ συνήθης ἐπὶ τῶν δρυφάκτων τῶν ναῶν τῆς Κεφαλληνίας ἐπιγραφή

Τοῦτον τὸν οἶκον ὁ πατήρ ὠκοδόμησε τοῦτον τὸν οἶκον ὁ υἱὸς ἐστερέωσε τοῦτον τὸν οἶκον τὸ πνεῦμα τὸ ἅγιον ἀνεκαίνισε. οὗτος ὁ οἶκος ὃν ὑμεῖς καθορᾶτε οἶκος ἐστὶ προσευχῆς νηστείας καὶ ἀγρυπνίας. Δέησις τοῦ δούλου τοῦ θεοῦ Ἰωάννου Μεταξᾶ ἐν ἔτει 1780 Μαρτίου

14) Ἐπὶ τῆς εἰκόνας τῆς Μεταμορφώσεως τοῦ ΙΖ' αἰῶνος, τοῦ ναοῦ τῆς Ἁγίας Τριάδος τοῦ Ἀργοστολίου

Δέησις τοῦ δούλου τοῦ θεοῦ

Μάρκου Διβάρη

15) Αὐτόθι ἐπὶ τῆς εἰκόνας τῶν Βαϊφόρων

Δέησις τοῦ δούλου τοῦ θεοῦ

Ἀντωνίου Μάϊ 1682

¹ Ὅρ. πίν. ΙΑ' ἀρ. 3.

² Ὅρ. πίν. ΙΑ' ἀρ. 4.



16) Ἐν τῷ ναῷ τῶν Ἀρχαγγέλων ἐν Ἀργοστολίῳ ἐπὶ τῆς εἰκόνος τοῦ ἐντεθρονισμένου Ἰησοῦ τοῦ δρυφάκτου εἶναι γεγραμμένα

Διὰ δαπάνης
Ἀγγέλου Δελλα
δέτζιμα
ΑΧΠΒ¹

17) Αὐτόθι ἐπὶ τῆς εἰκόνος τῆς Θεοτόκου

Διὰ δαπάνης τῆς δού-
λης τοῦ θεοῦ Διαμάντος
Δέλλ Δετζιμα².

18) Ἐν Ἀργοστολίῳ ἐν τῇ οἰκίᾳ τῆς εὐγενοῦς οἰκογενείας Σολωμοῦ ἐπὶ τῆς εἰκόνος τῆς Πίστειας, περὶ ἧς ἀνωτέρω εἶπομεν, γράφονται τάδε

Διὰ δαπάνης
Εὐσταθίου Ρουσσου
χιρὶ στυλειανοῦ Δεβαρι
1782

19) Αὐτόθι κάτωθι τῆς εἰκόνος, περὶ ἧς ἀνωτέρω ὡσαύτως εἶπομεν, τοῦ Ἁγίου Ἰωάννου τοῦ Χρυσοστόμου κωλύοντος τὴν βασιλίτσαν Εὐδοξίαν νὰ εἰσέλθῃ εἰς τὸν ναόν, τὰ γράμματα

98 (Νοεμβρίου;) 12 1782 Δέησις τοῦ δούλου
τοῦ Θῦ (θεοῦ) Εὐσταθῆου ρουσσου
χείρ Γυληανοῦ Δευάρη

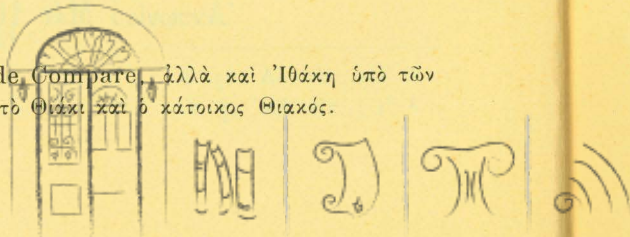
20) Αὐτόθι ἐπὶ τῆς εἰκόνος διὰ κεφαλαίων γραμμάτων

Ὁ Ἅγιος Ἱερομάρτυς Ἀντήπας ἐπίσκοπος Περγάμου
χυρ ἰωαννου ἀναγνωστοῦ σκουταρι ἐξ ἰθακῆς³
ἐν ετη 1777

¹ Ὅρα πίν. ΙΑ' ἀρ. 5.

² Ὅρα πίν. ΙΑ' ἀρ. 6.

³ Ἡ Ἰθάκη τότε ἐκαλεῖτο Val de Compare, ἀλλὰ καὶ Ἰθάκη ὑπὸ τῶν Ἑλλήνων, ὡς δηλοῖ ἡ ἐπιγραφή, ἢ τὸ Θιάκι καὶ ὁ κάτοικος Θιακός.



21) Ἐν Ἀργοστολίῳ ὑπὸ τὴν εἰκόνα τῆς Κοιμήσεως ἀνήκουσαν ἤδη τῷ εὐγενεῖ οἴκῳ Μαρίνου Γεντιλίνῃ, περὶ ἧς ἀνωτέρω (σελ. 10 στ. 26 κέ.) διελάβομεν, ἡ ἱστορικῆς σημασίας ἐπιγραφή ἥδε, ἦν μετὰ πολλοῦ κόπου ἀνέγνωμεν, διότι πολλαχοῦ τὰ γράμματα ἔχουσι γείνη ἐξίτηλα.

Εἰς ΑΧΥΗ Αὐγούστου ἰε ἡμέρα Δευτέρα ἕως διο ὀραις τῆς νικτος καθεζομενος ὁ ἐκλαπρότατος κύριος Καβαλιέρος Γεώργιος Ντούσμανης εἰς τὸν α' ὑπνον, μετὰ τῆς συμβίου αὐτοῦ κυρίας Μαρίας καὶ μετὰ τῶν υἱῶν αὐτοῦ ἰωάννου καὶ Ντουσμανῆ καὶ ἀνεψιῶν αὐτοῦ Νικολαοῦ καπίος εχθρος, ἐσυρε μίαν τουφέκιαν ἀκουμβωντας εἰς τὸν τοῖχον εἰς μίαν σκαλαν καὶ εἶχεν μπαλαις πεντε ἀπο ταις ὀπιαῖς αἱ τρεῖς εἶναι ὀπιτω ἀπο τὴν εἰκόνα κολεισμεναις, ἡ ἀλῆ ἀπέρασε ἀπο τὴν κουλιαν τῆς μερας² καὶ ἡ ἀλῆ ἐβαρεσε τὸ παιδί με ὀλιγον κλαψιμον, ἐπειτα ἐβαρεσε τὸν πατέρα τοῦ παιδίου περνωντας ἀπο τὸ δεξιὸν τοῦ μερη (μερὶ=μηρὸν) καὶ δια ἐνθυμησιν ἐκαμε τὴν παρον εἰκόνα δια σωτηριαν τῆς ψυχῆς του.

22) Ἐν τῇ πρὸς τὰ ΝΔ τοῦ Κάστρου μονῆ γυναικῶν τοῦ Ἁγίου Ἀνδρέου ἐπὶ τοῦ δρυφάκτου διὰ γραμμάτων κεφαλαίων ἐπιχρύσων

Τουτον τὸν οἶκον ὁ ΠΗΡ (πατήρ) ὠκοδόμησε, τουτον τὸν οἶκον ΥΟΟ ἐστερέωσε, τουτον τὸ Πνεῦμα τὸ ἅγιον ἀνακαίνισε, οὗτος ὁ οἶκος οἶκος ἐστὶ ἐν προσευχῆς καὶ νιστείας

23) Αὐτόθι ἐπὶ εἰκόνος παλαιᾶς τοῦ Ἁγίου Ἰωάννου τοῦ Προδρόμου

Δέησις τῆς δούλης τοῦ θεοῦ
Αἰκατερίνης καὶ τῶν τέκνων αὐτῆς

24) Αὐτόθι ἐπὶ τῆς εἰκόνος τῶν Ἁγίων Ἰωάννου τοῦ Βαπτιστοῦ καὶ Ἀνδρέου, περὶ ἧς ἀνωτέρω (σελ. 12 στίχ. 3 κέ.) εἶπομεν, φέρονται τάδε

δέησις τῶν δούλων τοῦ θεοῦ Ἀνδρέου καὶ
Βαπτιστοῦ τῶν ἀδελφῶν ΑΧΟΕ
Βαπτιστὰ τοῦ Χ(ριστο)ῦ πρέσβεθε ὑπὲρ ἡμῶν
Ἅγιε Ἀνδρέα πρέσβεθε ὑπὲρ ἡμῶν.

¹ Πρῶτον ὑπνον = πρῶτας ὥρας τῆς νυκτός.

² κούλιαν, δηλαδὴ σκοπιὰν τῆς ἡμέρας, ἀλλὰ μήπως πρέπει ν' ἀναγνωσθῇ «ἀπὸ τὴν κοιλίαν τῆς μητέρας;»

25) Αὐτόθι ὑπὸ τὴν εἰκόνα, περὶ ἧς ἀνωτέρω διελάβομεν, τοῦ Ζώτου Ζυγαρά τῆς συζύγου καὶ τῆς θυγατρὸς αὐτῶν ἢ ἐπιγραφή

Δέησις τοῦ δούλου τοῦ θεοῦ Ζώτου Ζυγαρά ἅμα τῆς συμβίου καὶ τῆς θυγατρὸς αὐτῶν Ρωξάνης τῆς διὰ τοῦ θείου καὶ ἀγγελικοῦ σχήματος <μετονομασθείσης μονα>χῆς AXN¹

26) Αὐτόθι ἐπὶ ξυλογραφίας περιβαλλομένης ὑπὸ γραμμῆς ὠσειδούς ἢ ἐπιγραφή ἱστορικῆς ὀπωσδήποτε σημασίας ἥδε

Εἰκὼν τοῦ λαμπροτάτου κυρίου Ζωτοῦ τοῦ Τζυγαρά τοῦ ἐξ Ἰωαννίνων πρωτοσπαθαρίου καὶ γαμβροῦ τοῦ γαληνοτάτου ἡγεμόνος πάσης Μολδοβλαχίας Κ(υρίου) Κ(υριο) Πέτρου Βοεβόδα

ἐτῶν

NZ²

Ὁ Ζῶτος Τζυγαράς ἀνήκεν εἰς τὴν οἰκογένειαν Κοντοδήμου τὴν ἐκ τῆς κόμης Βραδέτου τοῦ Ζαγορίου, μετοικήσασαν εἰς Ἰωάννινα, εἰς ἣν καὶ ἐπ' ὀνόματι τοῦ Ἁγίου Μηνᾶ τιμωμένην ἐκκλησίαν εἶχε τὸ νῦν Τζαμί τοῦ Παζαριοῦ. Εἰς Μολδαυίαν ἀπελθὼν ὁ Ζῶτος Τζυγαράς διὰ τὴν εὐφύιαν καὶ τὴν ἄλλην ἀρετὴν τοσοῦτον ἐξετιμήθη ὑπὸ τοῦ βοεβόδα τῆς χώρας Πέτρου Πέρκλου ὥστε εἰς τὸ ἀξίωμα τοῦ πρωτοσπαθαρίου ἀνερρήθη καὶ τὴν θυγατέρα τοῦ ἡγεμόνος σύζυγον ἔλαβε τῷ 1589. Ὑπῆρξε δὲ ὁ Ζῶτος Τζυγαράς εὐσεβὴς καὶ φιλογενέστατος καὶ ὁ κυριώτατος ὑποστηρικτὴς τῆς ἐκδόσεως τοῦ περιφήμου Χρονογράφου τοῦ Μονεμβασίας Δωροθέου, ὡς μαρτυρεῖ ἢ ὑπὸ τοῦ Ἀποστόλου Τζυγαρά ἀφιέρωσις τοῦ Χρονογράφου τούτου εἰς τὸν Ἀλέξανδρον Βοεβόδαν Οὐγγροβλαχίας καὶ Πογζανίας, Κραϊόβας καὶ τῶν ἐξῆς· «. . . ἐκείνου τοῦ αὐθεντοῦ Ἀλεξάνδρου Βοιδόδα ἦτον ἀδελφὸς ὁ μακαρίτης Πέτρος ὁ πατὴρ τῆς κυρᾶς καὶ νύμφης μου, τῆς δόμνας Μαρίας ὅπου εἶχεν εἰς γυναῖκα του ὁ ἀδελφός μου ὁ κύρ Ζῶτος ὁ Τζυγαράς, ὁ πρωτοσπαθάριος ἐκείνου τοῦ αὐθεν-

¹ Κατὰ τὴν παράδοσιν ἢ θυγάτηρ τοῦ Ζυγαρά πλέουσα παρὰ τὴν Κεφαλληνίαν καὶ ὑπὸ ἀπλοίας ἐναυθα συνεχόμενη, ἔχουσα δὲ παρ' αὐτῆς εἰκόνα τοῦ Ἁγίου Ἀνδρέου ἠρώτησεν ἂν ὑπάρχει που ἐν τῇ νήσῳ τόπος λατρείας τοῦ Ἁγίου, εὐροῦσα δὲ τοῦτο, παρεκκλήσιον τότε ὄν τῶν παρακειμένων Ἀρχαγγέλων, μετέβαλεν εἰς μονὴν δι' ἀφθόνων πλουτίσασα χρηματικῶν δωρεῶν.

² Ἡ εἰκὼν ἔχει ἀποσπασθῆ ἀπὸ τοῦ Χρονογράφου τοῦ ὑπὸ τοῦ Ἀποστόλου Τζυγαρά ἐκδοθέντος.

τὸς Βοιδόδα μὲ τοῦ ὁποίου τὸ πρόσταγμα ἐσυνήχθη καὶ ἐγράφη τὸ παρὸν βιβλίον¹ διὰ συνδρομῆς καὶ ἐπιστασίας τοῦ ἀδελφοῦ μου κύρ Ζώτου Τζυγαρά τοῦ Πρωτοσπαθαρίου τοῦ ἐξ Ἰωαννίνων».

Ἀμφίβολον πότε ἀπέθανεν ὁ Τζυγαράς· διότι κατὰ τὴν ἀνωτέρω ἐπιγραφὴν ἀφιέρωσι τὴν εἰκόνα τῷ 1650, κατὰ δὲ τὴν ὑπὸ τοῦ ἀδελφοῦ αὐτοῦ ἐκδοσιν τοῦ Χρονογράφου εἶχεν ἤδη ἀποθάνῃ τῷ 1631. «Τοῦτο τὸ ἱστορικὸν βιβλίον τοῦ μακαρίτου ἐκείνου Δωροθέου κατὰ τινὰ θεῖαν πρόνοιαν περιῆλθεν εἰς τὰ χεῖρα τοῦ ἐν μακαρίᾳ τῇ μνήμῃ γενομένου λαμπροτάτου καὶ γενναιοτάτου κύρ Ζώου τοῦ Τζυγαρά τοῦ ἐμοῦ γνησίου ὀμοπατρίου τε καὶ ὀμομητρίου ἀδελφοῦ.

Ἀπὸ Βενετίας κατὰ τὸ ΑΧΛΛ' τῆς ἡμῶν σωτηρίας ἔτος».

Ἄλλὰ πιθανὸν ὅτι ἡμεῖς κακῶς ἐν τῇ εἰκόνι ἀνέγνωμεν AXN ἀντὶ ἴσως AXΛ.

Ἀπέθανε δὲ ὁ Ζῶτος Τζυγαράς ἐν Βενετίᾳ, ἔνθα σφύζεται ὁ τάφος αὐτοῦ ἐν τῇ αὐτόθι ὀρθοδόξῃ ἑλληνικῇ ἐκκλησίᾳ².

27) Ἐπὶ τοῦ δρυφάκτου, ἀριστερά, τοῦ παρὰ τὴν μονὴν τοῦ Ἁγίου Ἀνδρέου ναοῦ τῶν Ἀρχαγγέλων

(ἀριστερὰ τῷ θεωμένῳ)

Τὸ στερέωμα τῶν ἐπὶ σοὶ πεποιθότων στερέωσον, Κύριε, τὴν ἐκκλησίαν, ἣν ἐκτήσω τῷ τιμίῳ σου αἵμ[ατι]

(ἐν τῷ μέσῳ)

Τοῦτον τὸν οἶκον ὁ γοε³ ἐστερέωσε τοῦτον τὸ ἴνα⁴ τὸ ἅγιον ἀνακαίνισε· οὗτος ὁ οἶκος οἶκος ἐστὶ ἐν προσευχῇ

(δεξιὰ)

Πρὸς (;) συνχόρησιν τῶν ἀμαρτιῶν τοῦ (δούλου τοῦ Θεοῦ) Σαραφίμ ἱερέως τοῦ Ἀντ(ίπα).

¹ Χρονογράφος, «Βίβλος ἱστορικὴ περιέχουσα ἱστορίαν ἐν συνόψει ἀπὸ κτίσεως κόσμου μέχρις ἀλώσεως Κωνσταντινουπόλεως καὶ ἐπέκεινα κτλ.»

² Πρὸς τὴν ἐπιγραφήν ἐπὶ τῇ εἰκόνι τοῦ Ἁγίου Ἀνδρέου καὶ τῆς ἐπιγραφῆς ἐπὶ τῇ εἰκόνι τοῦ Ἁγίου Ἰωάννου τοῦ ἐπιστάτου τοῦ ἀδελφοῦ μου κύρ Ζώτου Τζυγαρά τοῦ πρωτοσπαθαρίου τοῦ ἐξ Ἰωαννίνων καὶ γαμβροῦ τοῦ γαληνοτάτου ἡγεμόνος πάσης Μολδοβλαχίας καὶ Πογζανίας, Κραϊόβας καὶ τῶν ἐξῆς· «. . . ἐκείνου τοῦ αὐθεντοῦ Ἀλεξάνδρου Βοιδόδα ἦτον ἀδελφὸς ὁ μακαρίτης Πέτρος ὁ πατὴρ τῆς κυρᾶς καὶ νύμφης μου, τῆς δόμνας Μαρίας ὅπου εἶχεν εἰς γυναῖκα του ὁ ἀδελφός μου ὁ κύρ Ζῶτος ὁ Τζυγαράς, ὁ πρωτοσπαθάριος ἐκείνου τοῦ αὐθεν-

³ Γίος.

⁴ Πνεῦμα.

28) Ὑπὸ τὴν εἰκόνα τῆς Πλατυτέρας

Τὸ στερέωμα τῶν ἐπὶ σοὶ πεποιθότων κτλ.

29) Ἐπὶ τῆς εἰκόνας τοῦ Ἁγίου Παντελεήμονος τόδε

Χ F	Ο Θ
Χ Ρ	Λ

δηλοῦν ἴσως «Χριστὲ ὁ Θεὸς χριστιανούς λύτρωσον».

30) Αὐτόθι

Π	αν	Τε	Λε
‡	Η	Μ	

εγγραφα

ΜΩΝ

βοηθε αγ ΠΑΝΤΕΛΕΙ

δηλοῦν «Παντελεήμων † εγγραφα (μὲ τὸ ἴδιο μου τὸ χέρι)· βοήθει ἅγιε Παντελεήμων».

31) Αὐτόθι

ΠΑΝΤΕΛΕΗΜΩΝ

32) Αὐτόθι

1 7 9 0

33) Ἐπὶ τοῦ δρυφάκτου τοῦ ναοῦ τῆς κώμης Τραυλιάτων ἡ συνήθης ἐπιγραφή

Τοῦτον τὸν οἶκον ὁ πατήρ ὠκοδόμησε τοῦτον τὸν οἶκον ὁ VOC ἐστερέωσε τοῦτον τὸν οἶκον τὸ πνεῦμα τὸ ἅγιον ἀνεκαίνισε. Οὗτος ὁ οἶκος ὃν ὑμεῖς καθορᾶτε οἶκος ἐστὶ προσευχῆς νηστείας καὶ ἀγρυπνίας. Δέησις τοῦ δούλου τοῦ Θεοῦ Σεραφίμ Μοναχοῦ μ(ηγνός) Δεκεμ(βρίου) . . . ἔτους).

34) Ἐν τῷ Ἁγίῳ Γεωργίῳ τοῦ Κάστρου ὑπὲρ τὴν πρὸς Β θύραν τῆς εἰσόδου εἰς τὸν ναὸν τῆς Ἁγίας Ἄννης



35) Αὐτόθι. Ἐπὶ τῆς εἰκόνας τῆς Παναγίας ἐν τοῖς διαστυλίοις τοῦ δρυφάκτου τοῦ ναοῦ τοῦ Ἁγίου Σπυρίδωνος

Δέησις τοῦ δούλου τοῦ Θεοῦ Παησίου ἱερο-
[μονάχου κακουράτου

1807 Ἰουλίου 16 χεῖρ Δημητρίου τοῦ Κρητὸς
[ἀμαθῶς ἔγραψε· ὁ Θεὸς συγχωρήσει αὐτόν.

36) Αὐτόθι εἰς τὰ κάτω τοῦ δρυφάκτου ἐπὶ τῆς εἰκόνας τῆς Γεννήσεως

Ἀνδρέου εὐτελοῦς ἱεροδιακόνου
καραντινοῦ Χεῖρ ΑΨΓ

37) Αὐτόθι ἐπὶ τῆς εἰκόνας

ἡ πρᾶσις τοῦ Παγκάλου Ἰωσήφ ὑπὸ τῶν ἀδελφῶν πρὸς τοὺς Ἰσμαηλίτας

Ἀνδρέου εὐτελοῦς καὶ ἐλαχίστου ἱεροδιακόνου καραντινοῦ Χεῖρ.

† Α.Ψ.Γ

38) Αὐτόθι ἐπὶ τῆς εἰκόνας τοῦ Ἁγίου Σπυρίδωνος

Ὁ ἅγιος ἰατρευσε τὸν βασιλέα κωνσταντιον ἐκ τῆς δυνης ἀσθενίας εἰς τὴν αντιωχίαν ὁ δὲ φίλος τοῦ ἁγίου Τριφίλιος εθαύμαζε τὴν ἄπτηρον δόξαν καὶ τὸν χρυσοαστραπόμορφον θρόνον τοῦ βασιλέος

Ανδρέου εὐτελοῦς ἱεροδιακόνου
καραντινοῦ κόπος
α.ψ.ε

39) Αὐτόθι κατὰ τὴν ἀριστερὰν εἴσοδον εἰς τὸ ἱερόν ἐπὶ τῆς εἰκόνας

ὁ Ἅγιος Ἰάκωβος ὁ ἀδελφόςθεος
καὶ πρῶτος ἱεράρχης

Ανδρέου εὐτελοῦς
καὶ ἐλαχίστου ἱε-
ροδιακόνου καραν-
τινοῦ κοπος. Α.Ψ.Ζ.
1707.

ΙΑΚΩΒΑΤΕΙΟΣ

ΔΗΜΟΣΙΑ ΚΕΝΤΡΙΚΗ ΒΙΒΛΙΟΘΗΚΗ
ΜΟΥΣΕΙΟ ΛΗΞΟΥΡΙΟΥ

40) Αὐτόθι ἐπὶ τῆς Ἁγίας Τραπεζῆς

Μνείσθητι Κύριε τοῦ δούλου σου Ἀνδρέου ἀρχιεπισκόπου
Καραντινοῦ κεκοιμημένου

41) Αὐτόθι κατὰ τὴν δεξιάν εἰς τὸ ἱερὸν εἴσοδον ἐπὶ τῆς εἰκόνας

ὁ Ἅγιος Ἀθανάσιος
Πατριάρχης Ἀλεξανδρείας
Ἀνδρέου ἱεροδιακωνοῦ εὐτελοῦς
καραντινοῦ κόπος

42) Αὐτόθι ὑπὲρ τὰς εἰκόνας τοῦ δρυφάκτου

Ὁρων το βημα της τραπεζης Κυριου στηθη τρεμων ανθρωπε
και νέβων κατο. Χριστος γὰρ ενδων θυετε καθ ἡμεραν και πᾶσα
ταξις των αυλων αγγελων τρεμουσα προστρέχουσι μετ εὐλαβείας
λειτουργικως κυκλουσιν αυτην εν φωβω. Α. Ψ. Γ εν μνη
Νοεμβριω Κ.

43) Αὐτόθι ἐπὶ κηροστάτου ὀρειχαλκίνου

Νικολις Ἀρσενις τοῦ Παναγι
Νικολις Βλαχος του Στελιο
Γασταλδι

44) Αὐτόθι ἐπὶ τοῦ ἑτέρου

Νικολις Βλαχος τοῦ Στελιου
Νικολις Ἀρσενις του Παναγη
Γαστάλδι

45) Αὐτόθι ἐπὶ τοῦ ἀργύρου τοῦ ἐντεθρονισμένου Ἰησοῦ τοῦ δρυφάκτου

Ἡλία Ματαρά(γ)κα καὶ Κολετατου
[σπύρου Βλάχου
Δεησις τις δουλις τοῦ θεοῦ Κορνελίας
Ἀντίπα.
Κοπος Κοσταν. Μουργιάχι¹

¹ Ἴδε πίν. ΙΑ' ἀρ. 7· μήπως ἀνάγνωστέον «Κόπος Κοσταντῆ Μουργῆ AXI»
δηλαδή 1610;

46) Ἐν τῷ Ἁγίῳ Γεωργίῳ τοῦ Κάστρου ἐπὶ τῆς εἰκόνας τοῦ Ἁγίου
Γερασίμου τοῦ ὁμωνύμου ναοῦ

Πρσεβευε προς Κυριον θεε Γερασιμε υπερ τοῦ δούλου σου
Χριστοδουλου Κολον(ι)α δι' εὐ ἡ θεία σου εἰκόνα ὁμοῦ σὺν τοῖς
ἄλλοις διὰ τῶν ἐξόδων αὐτοῦ ἱστορήθησαν καὶ τὸν ναόν σου ἀνο-
κοδόμησε. διὸ ἀξίωτον τειχῆν τῆς αἰωνίου ἀπολαύσεως. 1815
Ιουλίου 2. κόπος Γερασίμου ἱερέος κοκίνου.

47) Αὐτόθι ἐπὶ τῆς εἰκόνας τῆς Θεοτόκου

κόπος Γ. Ι. Κ (Γερασίμου ἱερέως Κοκκίνου)
1818

48) Αὐτόθι ἐπὶ τῆς εἰκόνας τοῦ Χριστοῦ

Γερασίμου ἱερέως Κοκκίνου κοπος
1815 Ιουλίου λα.

49) Ἐν τῷ ναῷ τῆς Ἁγίας Παρασκευῆς ἐπὶ κακοῦ ἀντιγράφου τῆς
ἐν τῇ μονῇ τῶν Σισίων εἰκόνας τῆς Θεοτόκου τοῦ Τσαγκαρόλα κεφα-
λαῖα γράμματα μετὰ τόνων τάδε

Ἡ πανύμνητος Δέσποινα καὶ ἀμαρτωλῶν
Σωτηρία

χειρ Δημητρίου κοκινου ἱεροδιακόνου
1825

δέησις τῶν δούλων τοῦ θεοῦ Γεωργίου
Τζήβα π(οτέ) βαγγελίου καὶ Νικολαου Μηλια-
ρέση π(οτέ) σπυρίδονου

50) Ἐν τῷ ναῷ τῶν Ἁγίων Θεοδώρων ἔξω τοῦ Κάστρου· ἐπὶ
τῆς εἰκόνας τοῦ ἐντεθρονισμένου Ἰησοῦ τῶν διαστυλίων, ἄνω μὲν τὰ
γράμματα

Ὁ Βασιλεὺς τῶν βασιλευόντων καὶ μόνος ἄκρος ἀρχιερεὺς
κάτω δὲ

Δέησις τῶν δούλων τοῦ Θεοῦ Γεωργίου ἱερέως καὶ Πέτρου

τοῦ Ἀδελφοῦ αὐτοῦ τῶν Τραυλῶν
ΙΑΚΩΒΑΓΕΙΟΥΣ
ΔΗΜΟΣΙΑ ΚΕΝΤΡΙΚΗ ΒΙΒΛΙΟΘΗΚΗ
ΜΟΥΣΕΙΟ ΛΗΘΟΥΡΙΟΥ

Του Αναξίου Γερασίμου Αναγνώστου Κόκκινου κόπος κατά τῷ αψυς'

1796 Μαρτίου κθ

51) Αὐτόθι ἐπὶ τῆς εἰκόνας τῆς Θεοτόκου, ἐφ' ἧς ἐν τῇ δεξιᾷ τῷ θεωμένῳ κάτω γωνίᾳ εἰκονίζονται οἱ δύο ἀδελφοὶ Τραυλοὶ οἱ ἀφιερῶσαντες τὴν εἰκόνα, περὶ ἧς ἀνωτέρω (σελ. 11, στίχ. 17) διελάβομεν, διὰ κεφαλαίων ἀτόνων γραμμάτων ἢ ἐπιγραφῆ

Ω πανυμνητε μητερ η τεκουσα των παντων αγιωτατον λογον δεξαμενη την προσφοραν απο πασης ρυσαι συμφορας απαντας και πρεσβευε προς ον ετεκες Κυριον λυτρωθησαι της μελλουσης κολασεως τους κεκοιμημενους δουλους σου Γρηγοριον και Παναγη ἀδελφους Τραυλο και παντας τους προς σε καταφευγο(ν)τας και βωωντας αλληλουια.

52) Αὐτόθι ἐπὶ τῆς εἰκόνας τῶν Ἁγίων Θεοδώρων τῆς περὶ τὸν ΙΖ' αἰῶνα ἀρχόμενον πιθανώτατα γραφείσης κάτωθι ἢ ἐπιγραφῆ

Στεφάνου ἐντελοῦς Ἱερέος τοῦ Κρασσὰ χεῖρ Καὶ διὰ δαπανῆς αὐτοῦ

53) Αὐτόθι ἐν τῷ μύακι τὰ γράμματα

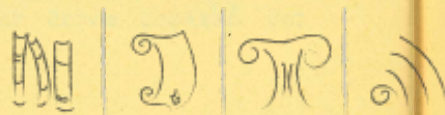
Τὸ στερέωμα τῶν ἐπὶ σοὶ πεποιθότων στερέωτον Κύριε τὴν ἐκκλησίαν, ἣν ἐκτήσω, τῷ τιμίῳ σου αἵματι¹

54) Αὐτόθι ἐπὶ τοῦ δρυφάκτου ἢ συνήθης ἐπιγραφῆ ἀλλὰ μετὰ τινων διαφορῶν ἐν τέλει

Τοῦτον τὸν οἶκον κτλ. ἀνεκαίνισε. Ὁ οἶκος οὗτος ὑπάρχει προσευχῆς εὐλαβείας καὶ ἰλασμοῦ τῶν πιστῶν. ἐτελειώθη

αυογ σεπτεμβρίου

¹ Ὁρα πίνακ. ΙΑ' ἀρ. 8.



55) Αὐτόθι ἐπὶ τῆς ἐν τοῖς διαστυλίοις εἰκόνας τοῦ Ἁγίου Ἰωάννου τοῦ Προδρόμου ἄνω μὲν

ὁ Ἁγιος Ἰωάννης ὁ Πρόδρομος
κάτωθι δὲ

Δησις τοῦ Δουλου τοῦ Θεοῦ Ἰωάννου Βαπτιστοῦ Κα(ρ)ούσου. Κόπος Γερασίμου ἀναγνοστού Κόκκινου Ἰουλιου 8 αψυΗ Δ 1798¹.

56) Αὐτόθι ἐπὶ τῆς ἀνωτάτης βαθμίδος τῆς κλίμακος πρὸ τῆς εἰσόδου εἰς τὸν ναὸν ἢ ἐπιγραφῆ

ΑΧΜΘ Μετακομίσανε καὶ κατέθεντο ἐνθάδε Ἰωάννην Κοβάτ(ζιο(ν) καὶ Ἐκτορα Δαλαπόρτα(ν) προκιμιμένι²

57) Ἐν τῷ Ἁγίῳ Γεωργίῳ τοῦ Κάστρου ἐπὶ τῆς εἰκόνας τῆς Ὑπαπαντῆς τοῦ ναοῦ τῆς Εὐαγγελιστρίας διὰ κεφαλαίων γραμμάτων ἢ ἐπιγραφῆ

Ἰστορηθη τους 1771 δια χειρὸς Κωνσταντίνου εἰκονογράφου³.

58) Αὐτόθι ἀπὸ τῆς Ὁραίας Πύλης τοῦ δρυφάκτου διὰ κεφαλαίων γραμμάτων

Τοῦτο τὸ ἱερὸν τέμπλον διὰ μεγίστου συνδρομῆς καὶ ἀγαθῆς προτροπῆς γέγονε τοῦ ἐν μακαρίᾳ τῇ λέξει γενομένου δούλου τοῦ Θεοῦ Γεωργίου Χωραφᾶ τοῦ Γέροντος⁴

59) Εἰς τὸ ἄνω τοῦ δρυφάκτου διὰ κεφαλαίων ἢ συνήθης ἐπιγραφῆ μετὰ παραλαγῶν

Τοῦτον τὸν οἶκον ὁ πατὴρ οκοδομησε τοῦτον τὸν (οἶκον) κτλ. Τοῦτον τὸν οἶκον (ὄν) ὑμῖς βροτοὶ καθορᾶτε οἶκος ἐστιν ἀγρυπνίας προσευχῆς καὶ νηστείας· 1700 ἐν μηνὶ Μαίῳ 8

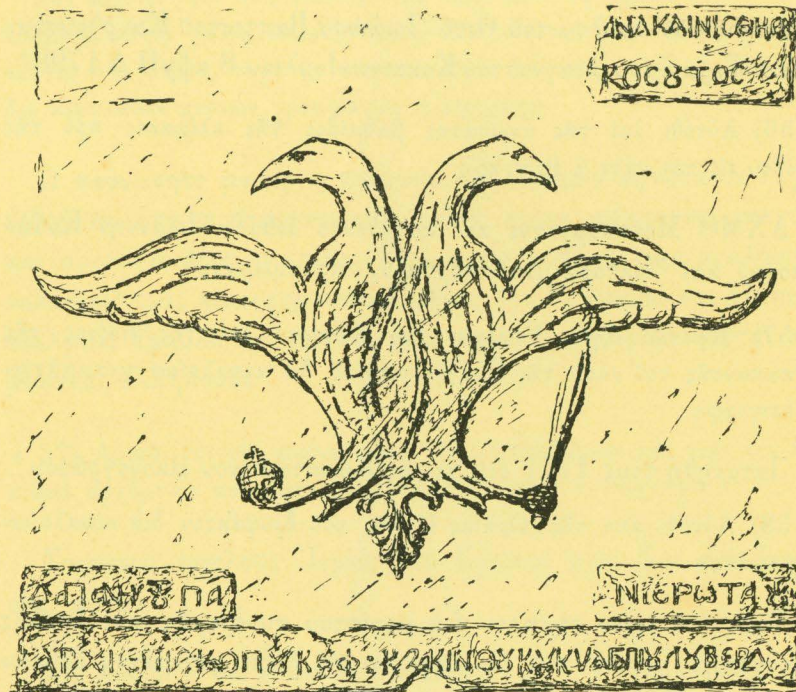
¹ Ὁρα πίνακ. ΙΒ' ἀρ. 1.

² Ὁρα πίνακ. ΙΒ' ἀρ. 2.

³ Ὁρα πίνακ. ΙΒ' ἀρ. 3.

⁴ Περὶ τὸν ΙΗ' αἰῶνα ἀρχόμενον ἐγένετο. Ὁρα πίν. ΙΒ' ἀρ. 4.

60) Ἐπὶ τοῦ τοίχου οἰκίας τινὸς συνεχομένης τῇ ἐκκλησίᾳ τοῦ Εὐαγγελισμοῦ εἶναι ἐντετειχισμένη πωρὴν πλάξ ἔχουσα ἐν τῷ μέσῳ κἀλλίστα εἰργασμένον τὸν δικέφαλον ἀετὸν, ἐνεπίγραφος κατὰ τὰς ἄκρας ἄνωθεν καὶ κάτωθεν, ἡδε:



δηλαδή·

[Τῷ ἔτει 172. ἀ]νεκαινίσθη ὁ οἶκος οὗτος ἐκ βάρων δαπάνη τοῦ πανιερωτάτου Ἀρχιεπισκόπου Κεφαλληνίας καὶ Ζακύνθου Κυ(ρίου) Κυ(ρίου) Ἀγαπίου Λουβέρδου¹

61) Ἐν τῷ ναῷ τῆς μονῆς τῶν Σισίων, ἣτις λέγεται μὲν δυτικῇ τὸ ἀρχαῖον οὔσα, φέρει δ' ὅμως τὸν δικέφαλον, ἐπὶ τοῦ δαπέδου τῆς

¹ Ὁ Ἀγάπιος Λουβέρδος περὶ τὸ 1721 ἤρξατο τῆς ἐκκλησίας Κεφαλληνίας. Ὅρα περὶ τούτου Le Quien, Oriens Christianus II, 234—235.

ἐκκλησίας, ἀετὸν, εἰσὶν ἀναγεγραμμένοι ἤδη αἱ ἐπιγραφαί. Ἐπὶ τοῦ δρυφάκτου ὑπὲρ τὰς εἰκόνας τῶν διαστυλίων ἡ συνήθης:

Τοῦτον τὸν οἶκον ὁ ΠΑΤΗ¹ ὠκοδόμησε· τοῦτον τὸν οἶκον ὁ VOC ἐστερέωσεν· τοῦτον τὸν ἴκον τὸ πνεῦμα τὸ ἅγιον ἀνεκένυσεν. Οὗτος ὁ οἶκος ὃν ὑμεῖς καθορατε ἐστὶ προσευχῆς καὶ νηστείας. 1763.

62) Αὐτόθι ἐπὶ τῆς ἐν τῷ ἱερῷ εἰκόνας τῆς Ἀναστάσεως
Δέησις τοῦ δούλου τοῦ θεοῦ
Ἀναστασίου Γουλελίου
ου 1684.

Εἶναι δ' ὁ Γουλέλιος οὗτος ἀπόγονος τῶν Γουλελίων² ἐκείνων πιθανώτατα τῶν ἀναφερομένων ἐν τοῖς Acta et diplomata³.

63) Αὐτόθι ἐπὶ τῆς εἰκόνας τοῦ Ἁγίου Ἰωάννου τοῦ Προδρόμου τῶν διαστυλίων ἄνωθεν μὲν

ὁ ἅγιος Ἰωάννης ὁ Πρόδρομος
κάτωθι δὲ
Στεφάνου εὐτελοῦς ἱεροδιακόνου
τοῦ Τζα καρόλου κόπος⁴.

64) Αὐτόθι ἐπὶ τῆς εἰκόνας τοῦ ἐντεθρονισμένου Ἰησοῦ
Τοῦ ἐν Ἱεροδιακόνοις ἐλαχίστου
[Στεφάνου
Τζαν καρόλου Κρητος Κοπος⁵.

65) Αὐτόθι ἐπὶ τῆς εἰκόνας τῆς Θεοτόκου τῆς ὑπὸ τῶν εἴκοσι τεσσάρων οἰκῶν περιβαλλομένης

Ποιημα καὶ Πόνος Στεφάνου εὐτελοῦς
ιερεως τοῦ Τζανκαρολου. Ἐν ἔτει
αψ. Ἰουλίου κδ⁶.

¹ Πατήρ.

² Καὶ Γουλολέων, Γουλολέος, Γουλολέοντες.

³ V, II, 6, 26.

⁴ Ὅρα πίν. IB' ἀρ. 1.

⁵ Ὅρα πίν. IB' ἀρ. 5.

⁶ Ὅρα πίν. IB' ἀρ. 6.

Λατινικὰς δ' ἐπιγραφὰς εὔρομεν ἐλαχίστας, ἅς ἀναγράφομεν ὧδε

66) Ἐπὶ τοῦ ἐδάφους τοῦ ἐν Ἀργοστολίου ναοῦ Παναγίας τῆς Βλαχέρνας ἐπὶ πλακὸς φερούσης τὸ οἰκόσημον τοῦ Χωραφᾶ εἰκονίζον πτηνὸν ἐπὶ βράχου καὶ στέμμα

IACENT HIC OSSA
COMITVM CORAFA ¹

67) Ἐν Ἀγίῳ Γεωργίῳ τοῦ Κάστρου ὑπὲρ τὴν πρὸς βορρᾶν θύραν τῆς Εὐαγγελιστρίας ἐπὶ πλακὸς κάτωθεν οἰκοσῆμου ταινία ἐλισσομένη κατὰ τὰ ἄκρα φέρει τὰ γράμματα A. L ², ὑπὸ δὲ τὴν ταινίαν 1580.

68) Ἐν τῷ Κάστρῳ παρὰ τὴν πύλην τὴν ἐσωτερικὴν κατὰκείται τηλεβόλα δύο σιδηρᾶ. Ἐπὶ τοῦ πρώτου τούτων φέρεται ἔκτυπος ὁ λέων τοῦ Ἀγίου Μάρκου, ὑπ' αὐτὸν δὲ ταῦτα

A V
C B
6

69) Ἐπὶ δὲ τοῦ ἐτέρου ὁ λέων τοῦ Ἀγίου Μάρκου, ὑπ' αὐτὸν C ± B κατὰ τὸ στόμα ὁ ἀριθμὸς XII καὶ κατὰ τὴν οὐρὰν ὁ ἀριθμὸς 3263.

70) Ἐπὶ πλακὸς, ὑπὸ καλοῦ περιθεομένης δωρικοῦ κυματίου

A D M D C X X X X I I I

δηλαδὴ Anno Domini 1643.

71) Αὐτόθι ἐπὶ τοῦ μαρμαρίνου στομίου τοῦ κάτω φρέατος ἑκατέρωθεν μὲν οἰκοσῆμου ³ τὰ γράμματα F T, κάτωθι δὲ

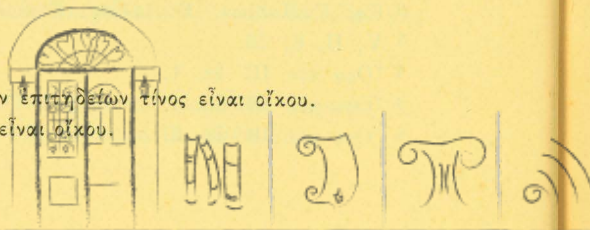
M Δ D Δ L Δ X Δ X Δ X Δ V Δ I Δ I

δηλαδὴ 1587.

¹ Τοῦ παρελθόντος ΙΗ' αἰῶνος.

² Ἐρευνητέα τὰ οἰκόσημα ὑπὸ τῶν ἐπιτηδείων τίνος εἶναι οἴκου.

³ Ἐρευνητέον τὸ οἰκόσημον τίνος εἶναι οἴκου.



ΣΗΜΕΙΩΣΙΣ ΠΕΡΙ ΤΩΝ ΜΟΛΥΒΔΟΒΟΥΛΩΝ ΤΗΣ ΚΕΦΑΛΛΗΝΙΑΣ

Τὸ μολυβδόβουλλον ὅπερ δημοσιεύεται ἐν τῇ περὶ τῶν χριστιανικῶν ἀρχαιοτήτων τῆς Κεφαλληνίας πραγματείᾳ τοῦ κ. Κωστ. Ζησίου εἶναι ἀληθῶς μνημεῖον πολλοῦ λόγου ἄξιον διὰ τὴν μεσαιωνικὴν ἱστορίαν τῆς νήσου. Διὰ τὴν πενιχρότητα τῶν εἰδήσεων, αἵτινες περιεσώθησαν περὶ τῆς Κεφαλληνίας κατὰ τοὺς βυζαντιακοὺς χρόνους καὶ τὴν σπάνιν ἄλλων μνημείων, μόνα τὰ μολυβδόβουλλα τῶν στρατιωτικῶν τῆς νήσου ἀρχόντων ἀπομένουσιν ἀξιοχρεα μαρτύρια τῆς κατὰ τοὺς μέσους χρόνους πολιτικῆς αὐτῆς διοργανώσεως καὶ ἀκμῆς. Εὐτυχῶς δέ, χάρις εἰς τὸν ἀκάματον ἐρευνητὴν τῆς βυζαντιακῆς σφραγιδολογίας κ. G. Schlumberger, νῦν γνωρίζομεν σειρὰν εὐάριθμον μὲν πλὴν πολυτιμοτάτην τοιούτων μνημείων. Τούτων ἐν μόνον ἦτο πρότερον γνωστόν, τὸ ὑπὸ τοῦ ἀειμνήστου Ποστολάκα δημοσιευθὲν ἐν τῷ καταλόγῳ τῶν νομισμάτων τῶν Ἰονίων νήσων ¹ Νικήτα βασιλικοῦ πρωτοσπαθαρίου καὶ στρατηγοῦ Κεφαλ[ληνίας], τὰ δὲ ἄλλα πάντα τέσσαρα τὸν ἀριθμὸν ἐδημοσιεύθησαν ὑπὸ τοῦ κ. Schlumberger ². Τὰ τρία ἐξ αὐτῶν ἀνήκουσιν εἰς τοὺς στρατηγούς τοῦ θέματος Κεφαλληνίας Κωνσταντῖνον, Λέοντα καὶ τινα ἄλλον οὐ τὸ ὄνομα ἐγένετο ἐξίτηλον. Ταῦτα μετὰ τοῦ ὑπὸ τοῦ Ποστολάκα δημοσιευθέντος τάσσονται εἰς τὴν αὐτὴν κατηγορίαν, ἥς κοινὸν γνώρισμα εἶναι τὸ ἐπὶ τῆς ἐμπροσθίας ὄψεως σταυροειδὲς μονογράφημα τὸ ἀναλυόμενον εἰς: Κύριε ἢ Θεοτόκε βοήθει, μετὰ τῶν λέξεων περίξ: τῷ σῶ δούλω. Εἶναι δὲ ἡ τοιαύτη κατηγορία τῶν μολυβδοβούλων μία τῶν μεγίστων τῆς βυζαντιακῆς σιγilloγραφίας, ἀναγομένη, ὡς ὁ Mordtmann ³ καὶ ὁ κ. Schlumberger ⁴ μεθοδικῶς ἀπέδειξαν, εἰς τὰς Η' καὶ Θ' ἑκατονταετηρίδας. Τὸ τελευταῖον μολυβδόβουλλον ἀνήκει εἰς τινα τουρμαρχὴν Κεφαλληνίας, οὐ τὸ ὄνομα εἶναι δυσανάγνωστον, φέρει δ' ἐπὶ τῆς ἐμπροσθίας ὄψεως ὡς τύπον στηθάριον τοῦ ἀγίου Τρύφωνος. Ὡς ἐξ αὐτοῦ τοῦ

¹ σελ. 101, πίν. Ε' ἀρ. 986.

² Sigillographie de l'empire Byzantin σελ. 207—208.

³ Ἐν Φιλ. Συλλ. Κωνστ. τόμ. Η' σελ. 57—81.

⁴ Sigillographie σελ. 88.

τύπου εξάγεται, τὸ μολυβδόβουλλον δὲν δύναται νὰ εἶναι προγενέστερον τῆς Ι' ἑκατονταετηρίδος, ἀφ' ἧς ἤρξαντο ἐπικρατοῦσαι ἐν τοῖς μολυβδόβουλλοῖς αἱ εἰκόνες. Καὶ ὁ μὲν Schlumberger τάσσει αὐτὸ γενικώτερον εἰς τὴν Ι' ἢ Α' ἑκατονταετηρίδα, ἡ τεχνοτροπία ὅμως αὐτοῦ μαρτυρεῖ ὅτι τοῦτο ἀνήκει μᾶλλον εἰς τὴν τελευταίαν.

Τὰ γνωστὰ ταῦτα τοῦ θέματος Κεφαλληνίας μολυβδόβουλλα δύναται νὰ χειραγωγήσωσιν ἡμᾶς ἀσφαλῶς εἰς τὴν χρονολόγησιν τοῦ ὑπὸ τοῦ κ. Ζησίου δημοσιευομένου, οὗτινος ὁ τύπος τῶν ἐπιγραφῶν οὐσιωδῶς διαφέρει τοῦ καθιερωμένου. Τοῦτο ἐκ τοῦ χαρακτῆρος τῶν γραμμάτων καὶ τῆς ἐλλείψεως ἱερᾶς τινος εἰκόνας, ὡς ἐν τῷ τοῦ τουρμάρχου, ἐλέγχεται ἀσφαλῶς προγενέστερον τῆς Ι' ἑκατονταετηρίδος. Ἀφ' ἑτέρου ὅμως ἡ σύγκρισις αὐτοῦ πρὸς τὰ τέσσαρα πρῶτα τῶν ἄλλων στρατηγῶν τοῦ θέματος μαρτυρεῖ σαφῶς ὅτι τοῦτο εἶναι μεταγενεστέρον χρόνων. Ἀναγκαιῶς λοιπὸν τὸ μολυβδόβουλλον δὲν δύναται νὰ ταχθῆ εἰμὴ εἰς τὸ τέλος τῆς Θ' ἑκατονταετηρίδος.

Ἐν τούτοις ἡ κατάταξις αὕτη φαίνεται προσκρούουσα εἰς τὰς γνωστάς ἄλλοθεν εἰδήσεις περὶ τοῦ θέματος τῆς Κεφαλληνίας, καίτοι αὗται τοσοῦτον ἀντιφάσκουσι πρὸς ἀλλήλας καὶ πρὸς αὐτὰ τὰ πράγματα ὥστε δὲν δύναται νὰ νομισθῶσι μαρτυρία ἀξιόπιστοι. Εὐρηνηται δὲ αἱ εἰδήσεις αὗται παρὰ τῷ Πορφυρογεννήτῳ, ὅστις ἐν μὲν τῇ πρὸς τὸν ἴδιον υἱὸν Ῥωμανὸν ἀπευθυνομένη συγγραφῇ¹ γράφει ὅτι «ἡ Κεφαλληνίας στρατηγὶς ἦγον τὰ νησία τοῦρμα ἦν τὸ παλαιὸν τῆς στρατηγίδος Λογουβαροδίας· ἐπὶ δὲ Λέοντος² τοῦ φιλοχρήστου δεσπότης γέγονε στρατηγὶς»· ἐν δὲ τῷ περὶ θεμάτων βιβλίῳ³: «ἡ δὲ Κεφαλληνία συμπεριεἰληπται τῇ Πελοποννήσῳ· οὐδέποτε γὰρ εἰς τάξιν ἐχρημάτιζε θέματος κτλ.»⁴. Ἡ ἀντίφασις τῶν δύο τούτων χωρίων εἶναι προφανής. Ἀνάγκη ὅμως νὰ ἔχωμεν ὑπ' ὄψιν ὅτι, ὅπως ἀπέδειξεν ἤδη ὁ κ. Krumbacher⁵, τὸ περὶ θεμάτων σύγγραμμα τοῦ Πορφυρογεννήτου εἶναι ἐπιτομὴ καὶ ἐν μέρει ἀντιγραφὴ τῶν Ἐθνικῶν Στεφάνου τοῦ Βυζαντίου καὶ τοῦ Συνεκδήμου τοῦ Ἱεροκλέους, εἶναι δὲ γνωστότατον ὅτι ἄλλως εἶχεν ἡ διοικητικὴ διαίρεσις τῆς Ἑλλάδος κατὰ τοὺς χρόνους καθ' οὓς ἔζων οἱ ὑπὸ τοῦ Πορφυρο-

¹ De administrando imperio, III, σελ. 224 κέ. ἐκδ. Βόννης.

² τοῦ Σοφοῦ (886—912).

³ II σελ. 54 τῆς ἐκδ. Βόννης.

⁴ Σημειωτέον ὅτι στρατηγὶς καὶ θέμα ἦσαν παντόσημα.

⁵ Geschichte der Byzantinischen Literatur σελ. 61.

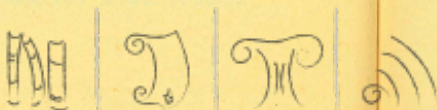
γεννήτου ἀκρίτως ἀντιγραφόμενοι συγγραφεῖς. Ἀξιόπιστος λοιπὸν ἡ δύνατο μέχρι τινὸς νὰ θεωρηθῆ μόντ' ἡ πρώτη μαρτυρία τοῦ Πορφυρογεννήτου, ὅτι δηλαδὴ τὸ θέμα τῆς Κεφαλληνίας ἐγένετο τοιοῦτον ἀπὸ ἀπλῆς τούρμας ἐπὶ Λέοντος τοῦ Σοφοῦ. Τοῦτο ὅμως ἀντικρὺς ἀντίκειται πρὸς τὴν χρονολόγησιν τῶν μολυβδόβουλλων, διότι ταῦτα, ὡς εἶπομεν ἀνωτέρω, ἐξαίρεσει τοῦ ἀνήκοντος εἰς τὸν τουρμάρχην τάσσονται μὲν εἰς τὰς Η' καὶ Θ' ἑκατονταετηρίδας γενικώτερον, ἀλλ', ὡς ἀποδεικνύει τὸ ὑπὸ τοῦ κ. Ζησίου δημοσιευόμενον, μόνον τοῦτο δύναται νὰ ταχθῆ εἰς τὸ τέλος τῆς Θ', ὅποτε ἤρξε Λέων ὁ Σοφός, ἡ δὲ διαφορὰ τῆς τεχνοτροπίας αὐτοῦ πρὸς τὰ τέσσαρα προγενέστερα μαρτυρεῖ ὅτι μεταξὺ αὐτῶν μεσολαβεῖ χρόνος ἀρκούντως μακρός. Καὶ ἂν δ' ἤθελον νομισθῆ τὰ τέσσαρα ἐκεῖνα, τὰ ἀνάλογα ὡς εἶδομεν τὴν τεχνοτροπίαν, ὡς ἀποτελοῦντα διαδοχικὴν σειρὰν ἀνευ χασμάτων, ὅπερ ἀπίθανον, πάλιν ταῦτα θὰ ἐπλήρουν χρονικὸν διάστημα μέγα. Ἐντεῦθεν ἔχοντες ὑπ' ὄψιν τὰς πολλὰς ἀνακριθείας καὶ τὴν σύγχυσιν εἰς ἃ ὑποπίπτει συχνότατα ὁ Πορφυρογεννήτης, ὅπερ ἄλλως τε πολλάκις μέχρι τοῦδε παρετηρήθη, πειθόμεθα ἀδιστακτικῶς ὅτι τὸ θέμα τῆς Κεφαλληνίας ὑφίστατο ὡς τοιοῦτον πολλῶ πρότερον τῆς βασιλείας Λέοντος τοῦ Σοφοῦ. Εἶναι δ' ἐντελῶς ἀβάσιμος ἡ ὑπόψια μὴ οἱ μνημονευόμενοι στρατηγοὶ προίσταντο τούρμας, ὅποια ἦτο ἡ Κεφαλληνία κατὰ τὸν Πορφυρογεννήτην πρὸ Λέοντος τοῦ Σοφοῦ, διότι οὐδέποτε στρατηγὸς διώκει τοῦρμαν ἀπλῆν. Ἄλλως δὲ εἶναι γνωστὸν ὅτι τὸ νησιωτικὸν θέμα τῆς Κεφαλληνίας, περιλαμβάνον πλὴν τῆς πρωτευούσης ταύτης νήσου καὶ τὰς ἄλλας Ἰονίους ἐξαίρεσει τῶν Κυθέρων καὶ ἴσως καὶ τῆς Ζακύνθου, ἐνομιζέτο ἐκ τῶν σπουδαίων δυτικῶν θεμάτων ἕνεκα τῆς ἐπικαίρου θέσεως, κατ' ἐκείνους μάλιστα τοὺς χρόνους, τῆς πρωτευούσης αὐτοῦ, ἧς ὁ διοικητὴς στρατηγὸς ἡδύνατο ὡς ἐξ ἀσφαλοῦς σκοπιᾶς νὰ ἐφορᾷ καὶ περιστέλλῃ τὰς συχνὰς τῶν Ἀράβων πειρατικὰς ἐπιδρομὰς ἐν τῷ Κορινθιακῷ κόλπῳ καὶ τοῖς δυτικοῖς παραλίοις τῆς Πελοποννήσου.

Τὸ ὑπὸ τοῦ κ. Ζησίου δημοσιευόμενον μολυβδόβουλλον δύναται νὰ νομισθῆ ὑπερέχον κατὰ τοῦτο τῶν ἄλλων ὅτι ἐν αὐτῷ εὐρηται τὸ δημῶδες ὄνομα τῆς νήσου τὸ διατηρούμενον μέχρι τοῦδε καὶ οὐ τὸν τύπον ἀπεδέχθησαν κοινῶς οἱ δυτικοὶ λαοί. Ἐν τοῖς ἄλλοις μολυβδόβουλλοῖς τὸ ὄνομα εὐρηται ἐν μὲν τῷ τοῦ στρατηγοῦ Κωνσταντίνου ὀλόγραφον κατὰ τὸν ἀρχαῖον τύπον, ἐν δὲ τοῖς ἑτέροις συντετμημένον εἰς ΚΕΦΑΛ' ἀναγνωσθὲν ἐν πᾶσι ὑπὸ τοῦ κ. Schlumberger ὀδηγουμένου ὑπὸ τοῦ πρώτου κατὰ τὸν αὐτὸν τύπον, ἐνῶ, ὡς διδάσκει ἡμᾶς τὸ προκείμενον

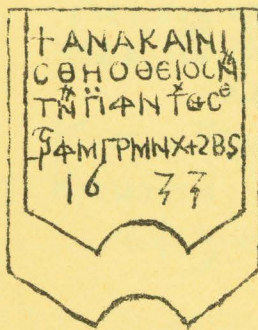
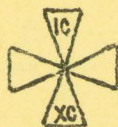
ή τοιαύτη ανάγνωσις δὲν δύναται νὰ νομισθῆ ἀσφαλῆς καὶ εἶναι ὡσαύτως εὐλογος ἢ συμπλήρωσις τοῦ ὀνόματος κατὰ τὸν δημῶδη τύπον.

Μέχρι τίνος χρόνου τὸ θέμα τῆς Κεφαλληνίας παρέμεινεν ὡς τοιοῦτον, δὲν εἶναι ἄλλοθεν γνωστὸν, ἐκ τῶν μολυβδοβούλλων ὅμως διδασκόμεθα ὅτι βεβαίως ἢ νῆσος μετὰ τῶν εἰς αὐτὴν ὑπαγομένων ἐτέρων τεσσάρων δὲν διετηρήθησαν εἰς τάξιν θέματος μέχρι τέλους τῆς ἐν αὐταῖς βυζαντιακῆς κυριαρχίας. Τοῦτο καθιστᾷ ἀναμφισβήτητον τὸ τελευταῖον τῶν γνωστῶν μολυβδοβούλλων, τὸ τοῦ τουρμαρχοῦ, ὅπερ ὑπὸ ἱστορικὴν ἔποψιν εἶναι τὸ σπουδαιότατον πάντων. Ἐξ αὐτοῦ μανθάνομεν ὅτι κατὰ τὴν ΙΑ' ἑκατονταετηρίδα τὸ θέμα τῆς Κεφαλληνίας ὑπεβιβάσθη εἰς τοῦρμαν. Ὅτι δὲ τὸ μολυβδοβούλλον ἀνήκει εἰς τὴν ἑκατονταετηρίδα ταύτην σαφῶς μαρτυροῦσι καὶ ἡ καθόλου τεχνοτροπία αὐτοῦ καὶ ὁ χαρακτήρ τῶν γραμμάτων. Ἀκριβέστερος προσδιορισμὸς τοῦ χρόνου καθ' ὃν ἐπῆλθεν ἡ τοιαύτη μεταβολὴ εἶναι δυνατόν νὰ γίνῃ μετὰ πολλῆς πιθανότητος ἂν ἀνατρέξωμεν εἰς τὰς ἐν τῇ αὐτοκρατορίᾳ ἐπελθούσας διοικητικὰς μεταρρυθμίσεις κατὰ τὴν ΙΑ' ἑκατονταετηρίδα. Τοιαύτας δὲ μεταρρυθμίσεις ἀπαντῶμεν κατὰ τοὺς χρόνους τούτους μάλιστα ἐν ταῖς δυτικαῖς ἐπαρχίαις. Αὗται ἐγένοντο κατὰ τὴν δυναστείαν τῶν Δουκῶν, ὅποτε εὐρίσκομεν διοικητικῶς ἠνωμένα τὰ θέματα Θράκης καὶ Μακεδονίας, καὶ βραδύτερον κατὰ τὴν βασιλείαν τοῦ Ἀλεξίου Κομνηνοῦ, ὅποτε ὡσαύτως ἠνώθησαν τὰ θέματα Ἑλλάδος καὶ Πελοποννήσου. Νομίζομεν λοιπὸν ὅτι μετὰ πολλῆς πιθανότητος δυνάμεθα ν' ἀποδεχθῶμεν ὡς χρόνον τοῦ ὑποβιβασμοῦ τοῦ θέματος Κεφαλληνίας εἰς τοῦρμαν τὸ δεύτερον ἡμῖς τῆς ΙΑ' ἑκατονταετηρίδος.

Κ. Μ. ΚΩΝΣΤΑΝΤΟΠΟΥΛΟΣ



1.



2.

ΜΝΗΣΤΕΙΚΕΤΥ
ΔΥΛΟΥΜΕΛΕ
ΤΙΣΙΕΡΟΜΟ
ΝΑΧΧΑΡΚΟΛΕΧ
ΚΚΤΙΤΟΡΟΣ
ΚΟΠΙΟΙΤΑΞΕ
ΝΟΣΜΑΕΧΥΝ
ΑΝΤΙΧΚΟΨΗΠΑ
ΝΑΙΑ

3.

ΜΝΗΣΤΙΤΕΙΚΕ
ΣΑΧ^{ΛΑ}ΣΜΕ
ΛΕΤΙΣΙΕΡΟ
ΜΟΜΑΧΧΑΡΚΟ
ΛΕΧΚΚΤΙΤΟΡΟΣ
ΑΧΝΗ

ΑΧΝΗ
4.

ΟΤΙΣΕΙΝΗΣΕΠΙΣΚΟΠΩΔΙΟΝΙ ΣΕΙΦΟΘΑΥΜΑΡΓΩΑΕΙΦ
ΧΙΡ ΕΥΣΑΔΙΩ ΚΑΡΘΟΥΣ = 1/56

ΑΙΔΑΔΑΠΗΣ
ΑΠΕΛΥΔΕΜΑ
ΔΕΤΣΙΜΑ
Δ.Χ:Π.Β
6

ΔΕΗΣΙΤΙΣ ΔΣΛΙ
5 ΤΣΘΕΣ ΚΟΡΝΕ
ΛΙΑΣ ΑΝΤΙΠΑ
ΚΟΠΟΣΚΟΡΩ
ΜΟΥΡΓΙΑΧΙ

ΔΙΔΑΔΑΠΗΣ ΤΗΣ ΔΣ
ΛΗΣ ΘΥΔΙΑΜΑΝΤΑ
ΔΕΛΙΑΔΕΤΣΙΜΑ.Τ

8.

+ ΤΟΣΕΡΕΩΜΑ ΤΣΕΠΙΣΘΠΕΠΟΙΘΟΥΤΣ
ΣΕΡΕΩΣΟΝΚΕ ΤΗΝ ΕΚΚΛΗΣΙΑΝ ΗΝ ΕΚ
ΤΗΣΩ ΤΩ ΤΙΜΙΩΣΧΑΙΜ

ΙΑΚΩΒΑΤΕΙΟΣ
ΔΗΜΟΣΙΑ ΚΕΝΤΡΙΚΗ ΒΙΒΛΙΟΘΗΚΗ
ΜΟΥΣΕΙΟ ΑΛΕΞΟΥΡΙΟΥ

1. Ὁ ἀγῶν ἰσῶ

Ὁ ΜΡΟ

Δησις καὶ Δολλο Τὸ
Θεὸς ἰσῶ ΒΑΠΤΙΣΤΟ Τὸ
ΚΑΟΥΘΟ

Κοσμος Γερασίου Διαχοῦ
Κοινηὸς Ἰσλὸς 8
αψυηδ 1798

2.

ΔΥ ΜΕΤΑΚΟΜΙΣΤΕ

ΚΑΤΕΘΕΝΘΕΝΘΑΔΕΙΩ

ΚΟΒΑΤΖΙΟΚΕΚΤΟΡΑΔΑ

ΛΑΠΟΡΤΑΠΡΟΚΙΜΙΜΕΝΙ

4.

Τὸ τὸ ἱερόν τεμπλον δι
ἀμεπ ἔχσυνδρμς καθῶνσπρω
πῆσγεγονε τῆσ μακαρίη τῆ

πῆσ ἡσόμε

ἡδδλδτῶθεσ γεωργιδχωρφφτῶ

ΓΕΡΟΝ ΤΟΣ

5.

Τὸ ἐν ἱεροδιακόνοισ ἐλαχίσττε

ποίημα καὶ πόνος
στεφανὸς εὐτελῶς

τζαν καρόλο Κρητὸς Κοπος
φανσ

ἱερέως τζανκαροῦ
ἐν ἔτφ αψ. Ἰσλὸς καδ.

3.

ΙΣΟΡΗΘΗΣΙ 1771

ΔΙΑΧΕΙΡΟΣ ΚΩΝ.

ΣΑΝΤΙΝΣΕΙΚΟΝΟΓΡΑΦΣ



ΙΑΚΩΒΑΤΕΙΟΣ

ΔΗΜΟΣΙΑ ΚΕΝΤΡΙΚΗ ΒΙΒΛΙΟΘΗΚΗ
ΜΟΥΣΕΙΟ ΑΘΕΟΥΡΙΟΥ



ΙΑΚΩΒΑΤΕΙΟΣ
ΔΗΜΟΣΙΑ ΚΕΝΤΡΙΚΗ ΒΙΒΛΙΟΘΗΚΗ ΜΟΥΣΕΙΟ ΛΗΘΟΥΡΙΟΥ
ΣΥΛΛΟΓΗ Π. ΠΑΤΡΙΚΙΟΥ

AL 52.012.0012

ΙΑΚΩΒΑΤΕΙΟΣ
ΔΗΜΟΣΙΑ ΚΕΝΤΡΙΚΗ ΒΙΒΛΙΟΘΗΚΗ
ΜΟΥΣΕΙΟ ΛΗΘΟΥΡΙΟΥ

Handwritten signature or initials in purple ink.



6



Τυπογραφιστὸν "Ἑστία" Κ. Μάτσοβο καὶ Ν. Καργαδοῦρη - 2508

ΙΑΚΩΒΑΤΕΙΟΣ
ΔΗΜΟΣΙΑ ΚΕΝΤΡΙΚΗ ΒΙΒΛΙΟΘΗΚΗ
ΜΟΥΣΕΙΟ ΛΗΘΟΥΡΙΟΥ